

**ÇERKEZKÖY TİCARET VE SANAYİ ODASI
EKONOMİK, TİCARİ, BEŞERİ, SOSYAL VE
FİNANSAL BİLGİLER
MART-2**

30.04.2018

AYŞENUR TAŞ
PROJE GELİŞTİRME YÖNETİCİSİ

İLKNUR İNAL
ULUSLARARASI İLİŞKİLER VE KOBİ DESTEK UZMANI

I.İÇİNDEKİLER

1. EKONOMİK VERİLER; ENFLASYON VERİLERİ	4
1.1. YURT DIŞI ÜRETİCİ FİYAT ENDEKSİ, MART 2018	4
1.1.1. YURT DIŞI ÜRETİCİ FİYAT ENDEKSİ DEĞİŞİM ORANLARI, MART 2018	4
1.2. SATIN ALMA FİYAT ENDEKSİ, MART 2018	5
2. EKONOMİK VERİLER; GÜVEN ENDEKSLERİ	7
2.1. DIŞ TİCARET ENDEKSİ, ŞUBAT 2018	7
2.2. SANAYİ CİRO ENDEKSİ, ŞUBAT 2018	9
3. EKONOMİK VERİLER; DIŞ TİCARET	11
3.1. ÜLKE GRUPLARI İLE İHRACAT, ŞUBAT 2018	11
3.2. ÜLKE GRUPLARI İLE İTHALAT, MART 2018	12
4. BEŞERİ-EKONOMİK VERİLER; İSTİHDAM	13
4.1. İLLER İTİBARIYLA İŞ BAŞVURULARI VE İŞE YERLEŞTİRMELER, MART 2018	13
4.2. İLLER İTİBARIYLA ENGELLİ VE ESKİ HÜKÜMLÜ-TMY'LERİN İŞ BAŞVURULARI, AÇIK İŞLER VE YERLEŞTİRME DAĞILIMI, MART 2018	14
4.3. İŞGÜCÜ İSTATİSTİKLERİ, OCAK 2018	14
5. SEKTÖR VERİLERİ; İNŞAAT	16
5.1. İLLERE GÖRE KONUT SATIŞ İSTATİSTİKLERİ, MART 2018	16
5.2. ELEKTRİK VE DOĞALGAZ FİYATLARI (I. DÖNEM: TEMMUZ-ARALIK 2018)	17
6. FİNANS VERİLERİ; ÇEK-SENET-KREDİ	18
6.1. ÇEK BİLGİLERİ, MART 2018	18
6.2. PROTESTOLU SENETLER, MART 2018	18
6.3. KREDİLER, Şubat 2018	20
6.4. FİNANSAL YATIRIM ARAÇLARININ REEL GETİRİ ORANLARI, MART 2018	24
7. KURULAN VE KAPANAN ŞİRKET İSTATİSTİKLERİ	25
7.1. TÜRKİYE ODALAR VE BORSALAR BİRLİĞİ KURULAN VE KAPANAN ŞİRKET BİLGİLERİ, MART 2018	25
7.2. ÇERKEZKÖY TİCARET VE SANAYİ ODASI KURULAN VE KAPANAN ŞİRKET BİLGİLERİ, MART 2018	28
7.2.1. ÇERKEZKÖY TİCARET VE SANAYİ ODASI KURULAN İŞLET VERİLERİ, MART 2018	28
8. ÇERKEZKÖY TSO DOLAŞIM BELGELERİ ANALİZİ	30
8.1. ÇERKEZKÖY TSO DOLAŞIM BELGELERİ ANALİZİ MART 2018	30
9. KULLANILAN VERİLERİN KAYNAKLARI	34

II.ŞEKİL LİSTESİ

Şekil 1: Yurt Dışı Üretici Fiyat Endeksi.....	4
Şekil 2: Satın Alma Fiyat Endeksi.....	6
Şekil 3: Dış Ticaret Miktar Endeksi.....	8
Şekil 4: Takvim Etkisinden Arındırılmış Sanayi Ciro Endeksi.....	9
Şekil 5: Mevsim ve Takvim Etkisinden Arındırılmış Sanayi Ciro Endeksi.....	10
Şekil 6: İhracat Miktarı (TON).....	31
Şekil 7: İhracat Değeri (1000 \$).....	31
Şekil 8: İhracat Birim Performansı (\$/kg)-Şubat 2018.....	32
Şekil 9: Onaylanan Dolaşım Belge Sayısı – Şubat 2018.....	32
Şekil 10: Onaylanan Dolaşım Belge Dağılımı-Şubat 2018.....	33
Şekil 11: İhracat Yapılan Ülkelerin Dağılım Oranları (\$) -Şubat 2018.....	34

III. TABLO LİSTESİ

Tablo 1: Yurt Dışı Üretici Fiyat Endeksi Değişim Oranları.....	4
Tablo 2: Sektör Bazında Yurt Dışı Üretici Fiyat Endeksi Değişim Oranları.....	5
Tablo 3: Dış Ticaret Endeksleri.....	7
Tablo 4: Sanayi Ciro Endeksleri.....	9
Tablo 5: Ana Sanayi Gruplarına Göre Endeks ve Değişim Oranları.....	10
Tablo 6: Ülke Grupları İle İhracat.....	11
Tablo 7: Ülke Grupları İle İthalat.....	12
Tablo 8: İş Başvuruları ve Açık İşe Yerleştirmeler.....	13
Tablo 9: İstihdamı Zorunlu Kontenjanların İş Başvuruları ve Açık İşe Yerleştirmeler.....	15
Tablo 10: Mevsim etkilerinden arındırılmamış temel işgücü göstergeleri.....	17
Tablo 11: Mevsim etkilerinden arındırılmış temel işgücü göstergeleri.....	18
Tablo 12: İlk Satış Ve İkinci El Satış Ayrıntısında İllere Göre Konut Satışları.....	19
Tablo 13: İpotekli Ve Diğer Ayrıntısında İllere Göre Konut Satış Sayıları.....	19
Tablo 14: Elektrik Ortalama Birim Fiyatları I. Dönem: Ocak-Haziran 2017.....	20
Tablo 15: Doğalgaz Ortalama Birim Fiyatları I. Dönem: Ocak-Haziran 2017.....	20
Tablo 16: Ödenen Ve Karşılıksız Çekler, Protestolu Senetler.....	22
Tablo 17: Nakdi Krediler.....	23
Tablo 18: Kredilerin Sektörel Dağılımı.....	24
Tablo 19: Takipteki Kredilerin Sektörel Dağılımı.....	24
Tablo 20: Bankaların Takibe Aldığı Ticari Kredilerin Durumu.....	25
Tablo 21: Finansal Yatırım Araçlarının Nominal Ve Reel Getirileri (%).....	26
Tablo 22: Yİ-ÜFE Ve TÜFE (2003=100) Değişim Oranları(%).....	26
Tablo 23: Kurulan ve Kapanan Şirketlerin İllere Göre Durumu.....	27
Tablo 24: Kurulan ve Kapanan Şirketlerin İllere Göre Durumu.....	30
Tablo 25: Şubat 2018 Çerkezköy Ticaret ve Sanayi Odası'nın onaylamış olduğu dolaşım belgeleri ile ihracat gerçekleştirilen ülkeler.....	33
Tablo 26: Ocak 2018 en fazla ihracat yapılan 5 ürün ve ihracat miktarları.....	34
Tablo 27: Ocak 2018 de en fazla ihracat yapılan 5 ülke ve ihracat miktarları.....	35
Tablo 28: Aralık 2017 de en fazla ihracat yapılan 5 ürün ve ihracat miktarları.....	35
Tablo 29: Aralık 2017 de en fazla ihracat yapılan 5 ülke ve ihracat miktarları.....	35
Tablo 30: Kasım 2017 de en fazla ihracat yapılan 5 ürün ve ihracat miktarları.....	36
Tablo 31: Kasım 2017 de en fazla ihracat yapılan 5 ülke ve ihracat miktarları.....	36
Tablo 32: Ekim 2017 de en fazla ihracat yapılan 5 ürün ve ihracat miktarları.....	36
Tablo 33: Ekim 2017 de en fazla ihracat yapılan 5 ülke ve ihracat miktarları.....	36
Tablo 34: Eylül 2017 de en fazla ihracat yapılan 5 ürün ve ihracat miktarları.....	37
Tablo 35: Eylül 2017 de en fazla ihracat yapılan 5 ülke ve ihracat miktarları.....	38
Tablo 36: Ağustos 2017 de en fazla ihracat yapılan 5 ürün ve ihracat miktarları.....	38
Tablo 37: Ağustos 2017 de en fazla ihracat yapılan 5 ülke ve ihracat miktarları.....	39

1. EKONOMİK VERİLER; ENFLASYON VERİLERİ

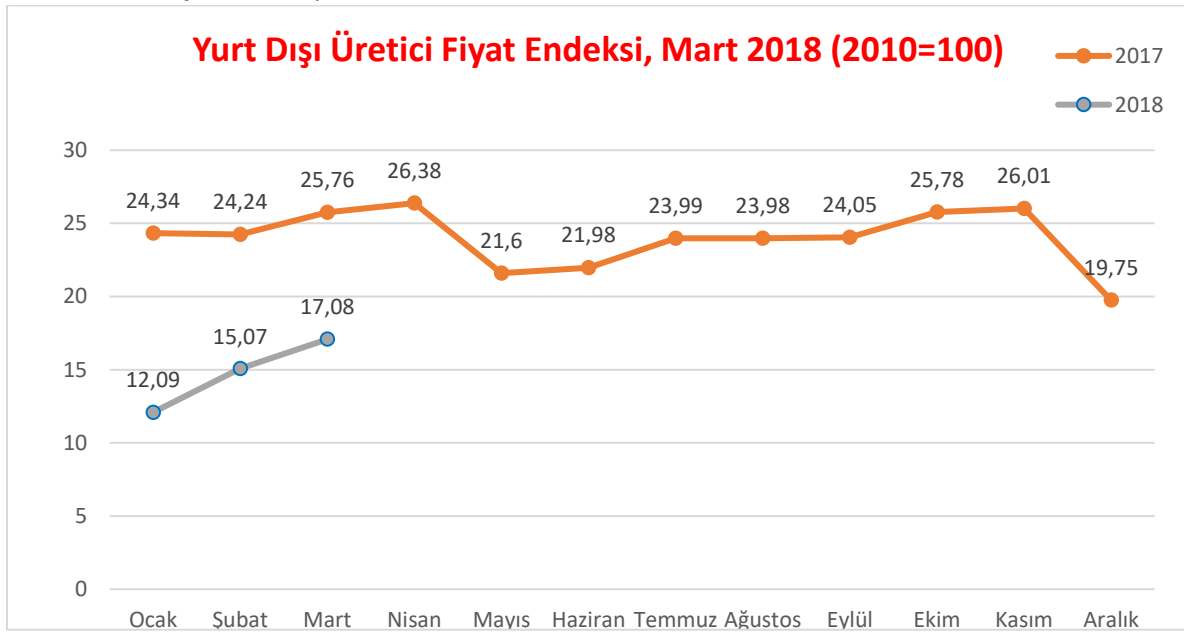
1.1. YURT DIŞI ÜRETİCİ FİYAT ENDEKSİ, MART 2018

Yurt dışı üretici fiyat endeksi aylık %2,24 arttı

Ülke sınırları içinde üretimi yapılarak yurt dışına ihraç edilen malların üretici fiyatlarındaki değişimi ölçen yurt dışı üretici fiyat endeksi (YD-ÜFE), 2018 yılı Mart ayında bir önceki aya göre %2,24, bir önceki yılın Aralık ayına göre %4,39, bir önceki yılın aynı ayına göre %17,08 ve on iki aylık ortalamalara göre %21,15 artış gösterdi.

Sanayinin iki sektörünün bir önceki aya göre değişimleri; madencilik ve taşocakçılığı sektöründe %3,51 artış, imalat sanayi sektöründe ise %2,22 artış olarak gerçekleşti.

Şekil 1: Yurt Dışı Üretici Fiyat Endeksi



Kaynak: TÜİK

1.1.1. YURT DIŞI ÜRETİCİ FİYAT ENDEKSİ DEĞİŞİM ORANLARI, MART 2018

Tablo 1: Yurt Dışı Üretici Fiyat Endeksi Değişim Oranları

	Mart 2017	Mart 2018
Bir önceki aya göre değişim oranı (%)	0,48	2,24
Bir önceki yılın Aralık ayına göre değişim oranı (%)	6,76	4,39
Bir önceki yılın aynı ayına göre değişim oranı (%)	25,76	17,08
On iki ayın ortalamalarına göre değişim oranı (%)	10,44	21,15

Kaynak: TÜİK

Aylık en fazla artış diğer mamul eşyalarda gerçekleşti

Bir önceki aya göre en fazla artış; %3,98 ile diğer mamul eşyalar, %3,93 ile deri ve ilgili ürünler, %3,91 ile diğer madencilik ve taşocakçılığı ürünlerinde gerçekleşti.

Ana sanayi gruplarında en fazla aylık artış ara mallarında gerçekleşti

Ana sanayi grupları sınıflamasına göre 2018 yılı Mart ayında en fazla aylık ara mallarında ve en fazla yıllık artış enerji mallarında gerçekleşti.

Tablo 2: Sektör Bazında Yurt Dışı Üretici Fiyat Endeksi Değişim Oranları

Sektörler ve Ana Sanayi Grupları	Endeks	Aylık Değişim %	Bir Önceki Yılın Aralık Ayına Göre Değişim %	Bir Önceki Yılın Aynı Ayına Göre Değişim %	On İki Aylık Ortalamalara Göre Değişim %
Yurt dışı ÜFE	230,61	2,24	4,39	17,08	21,15
Madencilik ve Taş Ocakçılığı	225,79	3,51	5,06	9,29	16,53
İmalat Sanayi	230,72	2,22	4,37	17,25	21,24
Ara Mali	245,17	2,88	5,02	18,51	23,67
Dayanıklı Tüketim Mali	199,29	2,72	2,52	12,47	17,96
Dayaniksız Tüketim Mali	224,88	1,81	3,61	13,89	16,61
Enerji	260,82	2,50	7,94	28,24	32,55
Sermaye Mali	216,46	1,60	4,56	18,87	20,35

Kaynak: TÜİK

1.2. SATIN ALMA FİYAT ENDEKSİ, MART 2018

TÜSAYDER Satınalma Ana Grupları itibariyle endeks puanları ve değişim oranları şu şekilde gerçekleşti:

TÜSAYDER Metal Fiyat Endeksi, 2018 yılı Mart ayında 156,09 olarak bir önceki aya göre %0,87 artış, bir önceki yılın Aralık ayına göre %2,75 artış gösterdi.

TÜSAYDER Plastik&Kauçuk Fiyat Endeksi; 2018 yılı Mart ayında 145,12 olarak bir önceki aya göre %0,27 azalış, bir önceki yılın Aralık ayına göre %3,97 artış gösterdi.

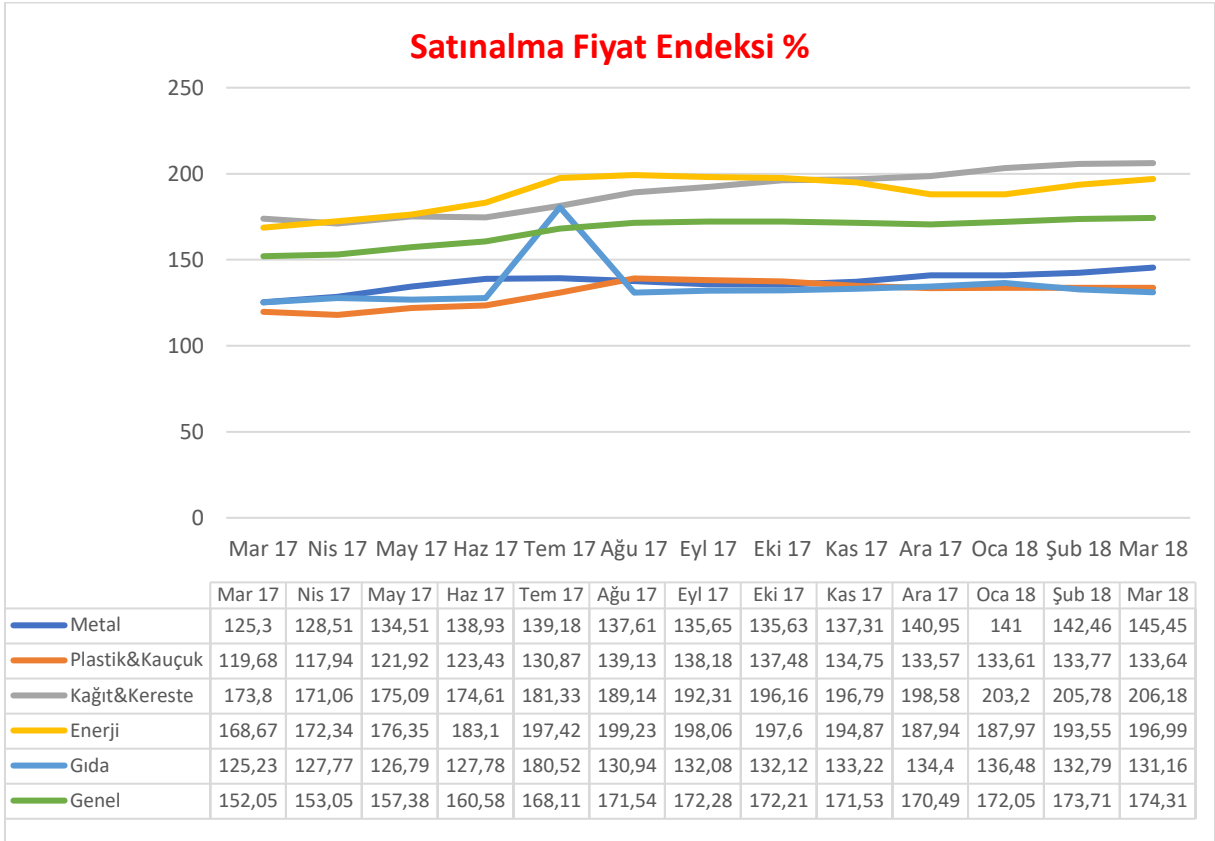
TÜSAYDER Kağıt&Kereste Fiyat Endeksi; 2018 yılı Mart ayında 237,08 olarak bir önceki aya göre %1,71 artış, bir önceki yılın Aralık ayına göre %8,24 artış gösterdi.

TÜSAYDER Enerji Fiyat Endeksi; 2018 yılı Mart ayında 232,16 olarak bir önceki aya göre %0,20 azalış, bir önceki yılın Aralık ayına göre %5,86 artış gösterdi.

TÜSAYDER Gıda Fiyat Endeksi; 2018 yılı Mart ayında 138,07 olarak bir önceki aya göre %0,84 artış, bir önceki yılın Aralık ayına göre %4,64 artış gösterdi.

TÜSAYDER Hizmet Fiyat Endeksi; 2018 yılı Mart ayında 143,43 olarak bir önceki aya göre %2,27 artış, bir önceki yılın Aralık ayına göre %5,46 artış gösterdi.

Şekil 2: Satın Alma Fiyat Endeksi



Kaynak: TÜSAYDER

2. EKONOMİK VERİLER; GÜVEN ENDEKSLERİ

2.1. DIŞ TİCARET ENDEKSİ, ŞUBAT 2018

İhracat birim değer endeksi %7,7 arttı

İhracat birim değer endeksi Şubat ayında bir önceki yılın aynı ayına göre %7,7 arttı. Endeks bir önceki yılın aynı ayına göre, gıda, içecek ve tütünde %1 ve ham maddelerde (yakıt hariç) %1,8 azalırken, yakıtlarda %13,4 ve imalat sanayinde (gıda, içecek, tütün hariç) %9,1 arttı.

İthalat birim değer endeksi %7,2 arttı

İthalat birim değer endeksi Şubat ayında bir önceki yılın aynı ayına göre %7,2 arttı. Endeks bir önceki yılın aynı ayına göre, gıda, içecek ve tütünde %0,9, ham maddelerde (yakıt hariç) %8,3, yakıtlarda %19,3 ve imalat sanayinde (gıda, içecek, tütün hariç) %4,1 arttı.

Tablo 3: Dış Ticaret Endeksleri

Sektörler (SITC Rev.3)	İHRACAT			İTHALAT		
	Endeks		Değişim %	Endeks		Değişim %
	2017 Şubat	2018 Şubat	2018 Şubat/ 2017 Şubat	2017 Şubat	2018 Şubat	2018 Şubat/ 2017 Şubat
Birim Değer Endeksleri						
Genel	91,3	98,4	7,7	85,7	91,8	7,2
Gıda, içecek ve tütün	96,2	95,3	-1,0	89,3	90,1	0,9
Ham maddeler (yakıt hariç)	98,2	96,4	-1,8	84,2	91,2	8,3
Yakıtlar	72,2	81,9	13,4	65,1	77,7	19,3
İmalat(gıda, içecek ve tütün hariç)	90,8	99,0	9,1	93,3	97,1	4,1
SITC'de başka bir yerde sınıflandırılmayan ürünler	107,5	121,8	13,3	93,6	96,9	3,5
Genel	139,5	141,2	1,2	119,5	133,4	11,7
Gıda, içecek ve tütün	131,9	145,4	10,2	156,5	222,2	41,9
Ham maddeler (yakıt hariç)	121,5	140,8	15,9	90,6	119,2	31,5
Yakıtlar	165,7	78,2	-52,8	138,7	134,5	-3,0
İmalat(gıda, içecek ve tütün hariç)	134,9	146,2	8,4	109,3	123,1	12,6
SITC'de başka bir yerde sınıflandırılmayan ürünler	339,6	45,6	-86,6	395,6	444,1	15,2

Kaynak: TÜİK

SITC: Uluslararası Standart Ticaret Sınıflaması

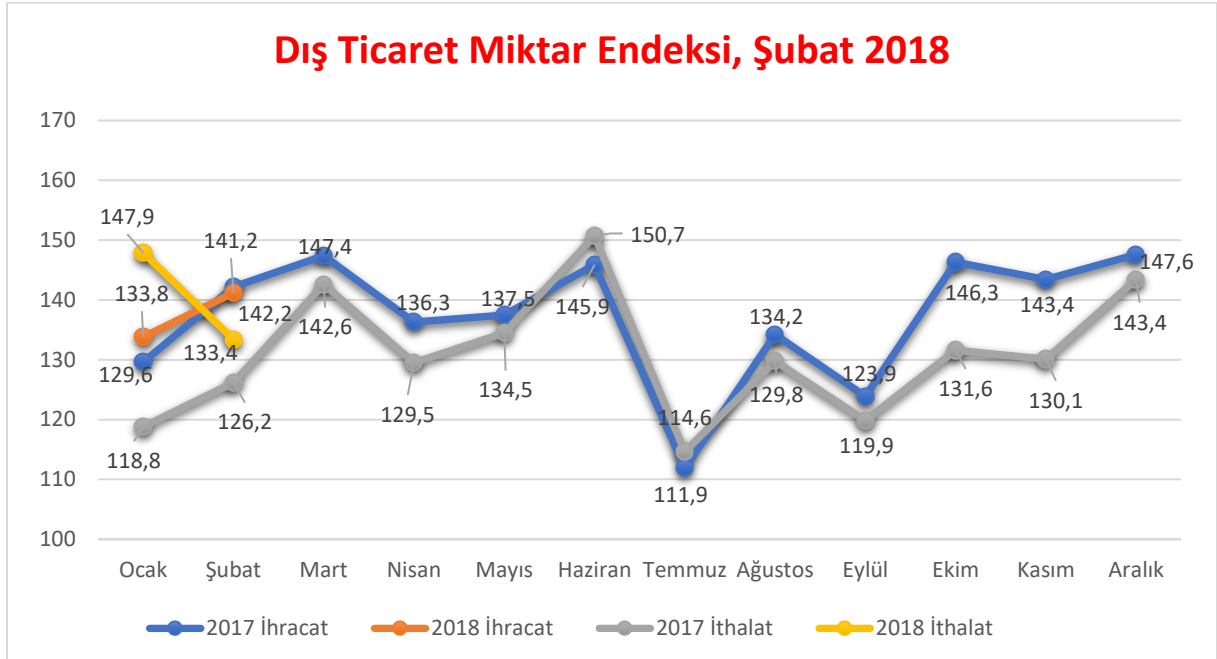
İhracat miktar endeksi %1,2 arttı

İhracat miktar endeksi Şubat ayında bir önceki yılın aynı ayına göre %1,2 arttı. Endeks bir önceki yılın aynı ayına göre, gıda, içecek ve tütünde %10,2, ham maddelerde (yakıt hariç) %15,9 ve imalat sanayinde (gıda, içecek, tütün hariç) %8,4 artarken, yakıtlarda %52,8 azaldı.

İthalat miktar endeksi %11,7 arttı

İthalat miktar endeksi Şubat ayında bir önceki yılın aynı ayına göre %11,7 arttı. Endeks bir önceki yılın aynı ayına göre, gıda, içecek ve tütünde %41,9, ham maddelerde (yakıt hariç) %31,5 ve imalat sanayinde (gıda, içecek, tütün hariç) %12,6 artarken, yakıtlarda %3 azaldı.

Şekil 3: Dış Ticaret Miktar Endeksi



Kaynak: TÜİK

Mevsim ve takvim etkilerinden arındırılmış ihracat miktar endeksi %0,2 arttı

Mevsim ve takvim etkilerinden arındırılmış seriye göre; 2018 Ocak ayında 145,7 olan ihracat miktar endeksi %0,2 artarak, 2018 Şubat ayında 146 oldu. Takvim etkilerinden arındırılmış seriye göre ise; 2017 Şubat ayında 137,9 olan ihracat miktar endeksi %1,2 artarak, 2018 Şubat ayında 139,6 oldu.

Mevsim ve takvim etkilerinden arındırılmış ithalat miktar endeksi %6,9 azaldı

Mevsim ve takvim etkilerinden arındırılmış seriye göre; 2018 Ocak ayında 156,8 olan ithalat miktar endeksi %6,9 azalarak, 2018 Şubat ayında 146 oldu. Takvim etkilerinden arındırılmış seriye göre ise; 2017 Şubat ayında 118,7 olan ithalat miktar endeksi %11,7 artarak, 2018 Şubat ayında 132,7 oldu.

Dış ticaret haddi 2018 yılı Şubat ayında 107,1 olarak gerçekleşti

İhracat birim değer endeksinin ithalat birim değer endeksinde bölünmesiyle hesaplanan ve 2017 yılı Şubat ayında 106,6 olarak elde edilmiş olan dış ticaret haddi, 0,5 puan artarak, 2018 yılı Şubat ayında 107,1 oldu.

2.2. SANAYİ CİRO ENDEKSİ, ŞUBAT 2018

Sanayi sektöründe ciro %24,9 arttı

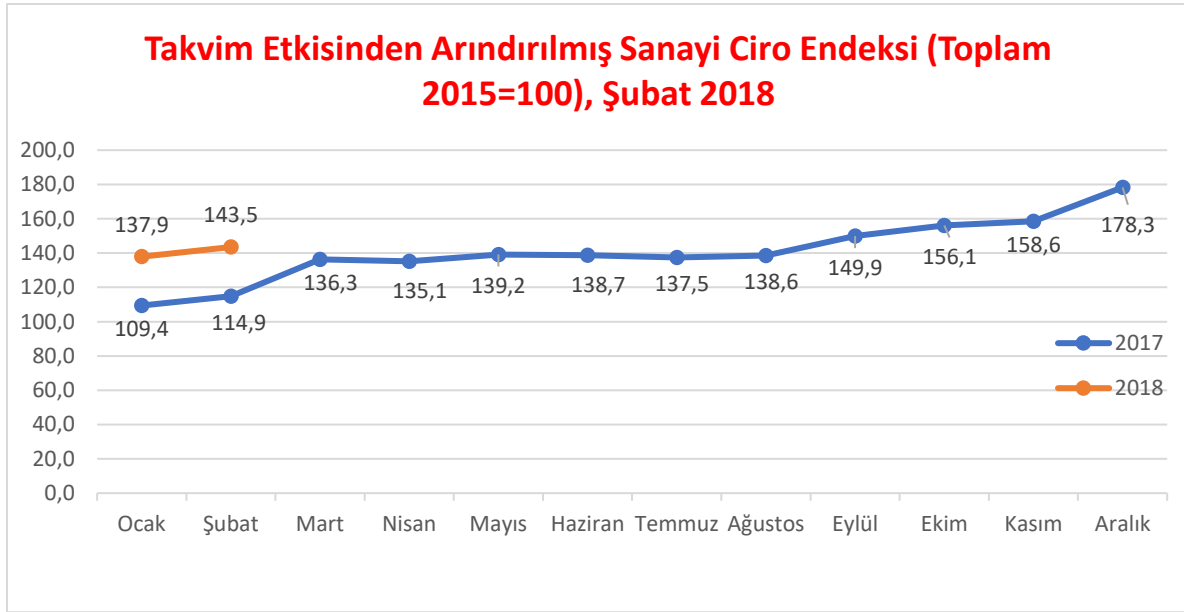
Takvim etkilerinden arındırılmış sanayi ciro endeksi, 2018 yılı Şubat ayında bir önceki yılın aynı ayına göre %24,9 arttı. Mevsim ve takvim etkilerinden arındırılmış sanayi ciro endeksi ise bir önceki aya göre %1,6 arttı.

Tablo 4: Sanayi Ciro Endeksleri

Sektör	Arındırılmamış	Takvim etkisinden arındırılmış		Mevsim ve takvim etkisinden arındırılmış	
	Endeks	Endeks	Yıllık değişim %	Endeks	Aylık değişim %
Toplam sanayi	144,8	143,5	24,9	162,6	1,6
Madencilik ve taş ocakçılığı	127,8	127,1	23,5	154,5	-7,0
İmalat sanayi	145,3	143,9	24,9	162,8	1,9

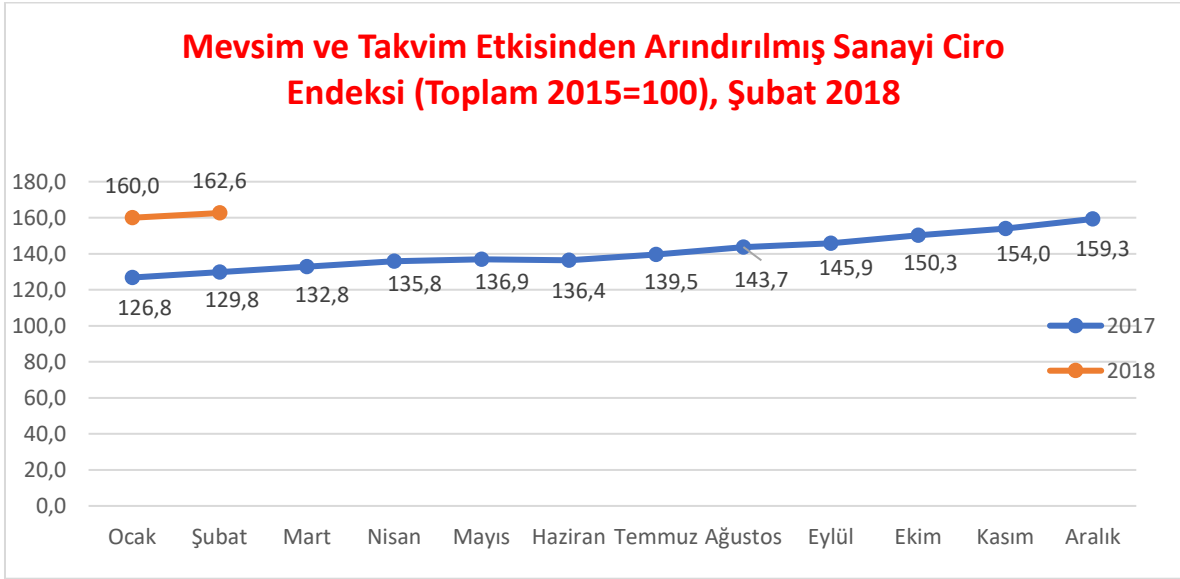
Kaynak: TÜİK

Şekil 4: Takvim Etkisinden Arındırılmış Sanayi Ciro Endeksi



Kaynak: TÜİK

Şekil 5: Mevsim ve Takvim Etkisinden Arındırılmış Sanayi Ciro Endeksi



Kaynak: TÜİK

Tablo 5: Ana Sanayi Gruplarına Göre Endeks ve Değişim Oranları

Ana sanayi grupları	Arındırılmamış	Takvim etkisinden arındırılmış		Mevsim ve takvim etkisinden arındırılmış	
	Endeks	Endeks	Yıllık değişim %	Endeks	Aylık değişim %
Toplam sanayi	144,8	143,5	24,9	162,6	1,6
Ara malı imalatı	151,9	150,3	28,4	169,6	1,1
Dayanıklı tüketim malı imalatı	125,2	124,4	12,6	148,0	5,3
Dayanısız tüketim malı imalatı	132,1	130,9	20,0	144,8	0,5
Enerji	126,3	125,7	2,0	152,8	-14,0
Sermaye malı imalatı	156,7	155,4	31,9	178,7	7,0

Kaynak: TÜİK

3. EKONOMİK VERİLER; DIŞ TİCARET

3.1. ÜLKE GRUPLARI İLE İHRACAT, MART 2018

Tablo 6: Ülke Grupları ile İhracat

Ülke Grubu	Yıl				Ocak-Mart		Mart	
	2014	2015	2016	2017	2016	2017	2017	2018
Avrupa Birliği (AB 28)	68.514	63.992	68.344	73.976	17.561	21.355	6.743	8.003
Genel İhr. İçindeki Payı (%)	43,5	44,5	48,0	47,1	46,5	51,8	46,7	51,3
Diğer Avrupa (AB Hariç)	15.184	14.143	9.736	9.815	2.174	2.734	830	1.065
Genel İhr. İçindeki Payı (%)	9,6	9,8	6,8	6,2	5,8	6,6	5,7	6,8
Kuzey Afrika	9.758	8.532	7.755	7.535	1.863	2.168	713	880
Genel İhr. İçindeki Payı (%)	6,2	5,9	5,4	4,8	4,9	5,3	4,9	5,6
Diğer Afrika	3.996	3.932	3.651	4.151	982	1.118	343	425
Genel İhr. İçindeki Payı (%)	2,5	2,7	2,6	2,6	2,6	2,7	2,4	2,7
Yakın ve Orta Doğu	35.384	31.075	31.304	35.359	9.077	7.196	3.470	2.699
Genel İhr. İçindeki Payı (%)	22,5	21,6	22,0	22,5	24,0	17,5	24,0	17,3
Türk Cumhuriyetleri	7.108	5.271	3.992	4.169	950	960	404	388
Genel İhr. İçindeki Payı (%)	4,5	3,7	2,8	2,7	2,5	2,3	2,8	2,5
İslam İşbirliği Teşkilatı	48.625	42.713	41.232	45.163	11.485	9.817	4.406	3.754
Genel İhr. İçindeki Payı (%)	30,9	29,7	28,9	28,7	30,4	23,8	30,5	24,1
Komşu Ülkeler	24.470	19.804	20.197	20.729	5.010	4.919	1.864	1.788
Genel İhr. İçindeki Payı (%)	15,5	17,0	14,2	14,5	13,3	11,9	12,9	11,5
Genel İhracat	157.610	143.839	142.530	157.094	37.782	41.220	14.443	15.599

Kaynak: Gümrük ve Ticaret Bakanlığı

3.2. ÜLKE GRUPLARI İLE İTHALAT, MART 2018

Tablo 7: Ülke Grupları İle İthalat

Ülke Grubu	Yıl				Ocak-Mart		Mart	
	2014	2015	2016	2017	2016	2017	2017	2018
Avrupa Birliği (AB 28)	88.784	78.700	77.501	85.243	18.041	22.682	6.889	8.476
Genel İhr. İçindeki Payı (%)	36,7	38,0	39,0	36,4	35,8	36,7	36,3	39,6
Diğer Avrupa (AB Hariç)	36.367	28.131	21.907	31.413	6.287	8.271	2.390	2.780
Genel İhr. İçindeki Payı (%)	15,0	13,6	11,0	13,9	12,5	13,4	12,6	13,0
Kuzey Afrika	3.436	3.125	3.201	4.260	1.005	1.260	490	475
Genel İhr. İçindeki Payı (%)	1,4	1,5	1,6	1,8	2,0	2,0	2,6	2,2
Diğer Afrika	2.502	2.177	2.155	3.250	559	844	286	229
Genel İhr. İçindeki Payı (%)	1,0	1,1	1,1	13,9	1,1	1,4	1,5	1,1
Yakın ve Orta Doğu	20.480	14.128	13.761	20.365	5.278	5.525	2.370	2.230
Genel İhr. İçindeki Payı (%)	8,5	6,8	6,9	8,7	10,5	8,9	12,5	10,4
Türk Cumhuriyetleri	2.997	2.833	2.05	3.297	842	969	390	423
Genel İhr. İçindeki Payı (%)	1,2	1,4	1,3	14,1	1,7	1,6	2,1	2,0
İslam İşbirliği Teşkilatı	29.107	23.189	23.178	32.842	8.238	8.541	3.654	3.351
Genel İhr. İçindeki Payı (%)	12,0	11,2	11,7	14,0	16,3	13,8	19,2	15,6
Komşu Ülkeler	17.631	11.452	9.421	14.590	3.567	3.723	1.514	1.467
Genel İhr. İçindeki Payı (%)	7,3	5,5	4,7	7,3	7,1	7,4	17,0	16,0
Genel İthalat	242.177	207.234	198.618	234.156	50.413	61.881	18.995	21.421

Kaynak: Gümrük ve Ticaret Bakanlığı

4. BEŞERİ-EKONOMİK VERİLER; İSTİHDAM

4.1. İLLER İTİBARIYLA İŞ BAŞVURULARI VE İŞE YERLEŞTİRMELER, MART 2018

Tablo 8: İş Başvuruları ve Açık İşe Yerleştirmeler

İLLER		Başvurular			Açık İşe Yerleştirme		
		Şubat 2018	Mart 2018	Değişim Oranı (%)	Şubat 2018	Mart 2018	Değişim Oranı (%)
Sıra	TOPLAM	331.464	383.565	15,72	83.449	88.032	5,49
1	İSTANBUL	57.695	58.050	0,62	19.268	20.458	6,18
2	İZMİR	21.951	19.055	-13,19	7.729	6.646	-14,01
3	BURSA	12.310	13.043	5,95	3.278	4.941	50,73
4	ANKARA	20.567	21.554	4,80	4.668	4.336	-7,11
5	KOCAELİ	9.993	11.595	16,03	3.855	3.309	-14,16
6	MERSİN	8.049	8.460	5,11	2.109	2.779	31,77
7	KONYA	8.064	16.045	98,97	2.654	2.610	-1,66
8	ANTALYA	11.932	19.636	64,57	1.087	2.393	120,15
9	SAMSUN	6.451	6.372	-1,22	3.415	2.206	-35,40
10	MANİSA	5.733	6.585	14,86	1.616	1.994	23,39
11	TRABZON	3.422	4.448	29,98	668	1.910	185,93
12	SAKARYA	4.512	6.194	37,28	1.899	1.741	-8,32
13	GAZİANTEP	8.078	13.247	63,99	1.819	1.725	-5,17
14	MUĞLA	3.274	6.756	106,35	1.595	1.707	7,02
15	TEKİRDAĞ	5.446	6.146	12,85	1.870	1.686	-9,84
25	KIRKLARELİ	1.584	1.633	3,09	237	766	223,21
56	EDİRNE	1.369	1.649	20,45	240	252	5,00

Kaynak: İŞKUR

4.2. İLLER İTİBARIYLA ENGELLİ VE ESKİ HÜKÜMLÜ-TMY'LERİN İŞ BAŞVURULARI, AÇIK İŞLER VE YERLEŞTİRME DAĞILIMI, MART 2018

Tablo 9: İstihdamı Zorunlu Kontenjanların İş Başvuruları ve Açık İşe Yerleştirmeler

Sıra	İLLER	BAŞVURULAR		AÇIK İŞLER		AÇIK İŞE YERLEŞTİRMELER	
		Engelli	Eski Hükümlü-TMY	Engelli	Eski Hükümlü-TMY	Engelli	Eski Hükümlü-TMY
1	İSTANBUL	1.903	87	3.593	0	267	0
2	BURSA	534	36	291	0	210	0
3	TEKİRDAĞ	229	5	572	0	87	0
4	İZMİR	634	48	599	0	77	0
5	KOCAELİ	478	24	175	2	51	0
6	ANTALYA	460	28	464	0	50	0
7	GAZİANTEP	369	29	104	0	47	0
8	ANKARA	669	69	423	2	42	2
9	MANİSA	227	21	317	0	42	0
10	MALATYA	143	30	40	0	34	0
51	EDİRNE	39	6	28	0	3	0
54	KIRKLARELİ	53	2	6	0	3	0
TOPLAM		11.428	1.138	8.357	8	1.406	15

Kaynak: İŞKUR

4.3. İŞGÜCÜ İSTATİSTİKLERİ, OCAK 2018

İşsizlik oranı %10,8 seviyesinde gerçekleşti

Türkiye genelinde 15 ve daha yukarı yaştakilerde işsiz sayısı 2018 yılı Ocak döneminde geçen yılın aynı dönemine göre 576 bin kişi azalarak 3 milyon 409 bin kişi oldu. İşsizlik oranı 2,2 puanlık azalış ile %10,8 seviyesinde gerçekleşti. Aynı dönemde; tarım dışı işsizlik oranı 2,5 puanlık azalış ile %12,7 olarak tahmin edildi. Genç nüfusta (15-24 yaş) işsizlik oranı 4,6 puanlık azalış ile %19,9 olurken, 15-64 yaş grubunda bu oran 2,2 puanlık azalış ile %11,1 olarak gerçekleşti.

İstihdam oranı %46,4 oldu

İstihdam edilenlerin sayısı 2018 yılı Ocak döneminde, bir önceki yılın aynı dönemine göre 1 milyon 357 bin kişi artarak 28 milyon 29 bin kişi, istihdam oranı ise 1,6 puanlık artış ile %46,4 oldu.

Bu dönemde, tarım sektöründe çalışan sayısı 70 bin, tarım dışı sektörlerde çalışan sayısı 1 milyon 286 bin kişi arttı. İstihdam edilenlerin %17,7'si tarım, %19,9'u sanayi, %7'si inşaat, %55,4'ü ise hizmetler sektöründe yer aldı. Önceki yılın aynı dönemi ile karşılaştırıldığında tarım sektörünün istihdam edilenler içindeki payı 0,6 puan azalırken, sanayi sektörünün payı 0,1 puan, inşaat sektörünün payı 0,5 puan arttı. Hizmet sektörünün istihdam edilenler içindeki payında ise değişim gözlenmedi.

İşgücüne katılma oranı %52,1 olarak gerçekleşti

İşgücü 2018 yılı Ocak döneminde bir önceki yılın aynı dönemine göre 780 bin kişi artarak 31 milyon 438 bin kişi, işgücüne katılma oranı ise 0,6 puan artarak %52,1 olarak gerçekleşti. Aynı dönemler için yapılan kıyaslamalara göre; erkeklerde işgücüne katılma oranı 0,2 puanlık azalışla %71,3, kadınlarda ise 1,2 puanlık artışla %33,2 olarak gerçekleşti.

Tablo 10: Mevsim etkilerinden arındırılmamış temel işgücü göstergeleri, Ocak 2018

	Toplam		Erkek		Kadın	
	2017	2018	2017	2018	2017	2018
(Bin)						
15 ve daha yukarı yaştakiler						
Nüfus	59.493	60.360	29.436	29.893	30.057	30.467
İşgücü	30.658	31.438	21.033	21.328	9.625	10.110
İstihdam	26.672	28.029	18.530	19.277	8.142	8.752
İşsiz	3.985	3.409	2.503	2.051	1.483	1.357
İşgücüne dahil olmayanlar	28.835	28.922	8.403	8.565	20.432	20.357
(%)						
İşgücüne katılma oranı	51,5	52,1	71,5	71,3	32,0	33,2
İstihdam oranı	44,8	46,4	63,0	64,5	27,1	28,7
İşsizlik oranı	13,0	10,8	11,9	9,6	15,4	13,4
15-64 yaş grubu						
İşgücüne katılma oranı	56,5	57,2	77,0	77,0	35,9	37,2
İstihdam oranı	49,0	50,9	67,7	69,4	30,2	32,1
İşsizlik oranı	13,3	11,1	12,2	9,8	15,7	13,7
Genç nüfus (15-24 yaş)						
İşsizlik oranı	24,5	19,9	22,6	17,4	28,1	24,5
Ne eğitimde ne istihdamda olanların oranı	24,3	23,1	15,5	14,2	33,4	32,3

Kaynak: TÜİK

Kayıt dışı çalışanların oranı %32,5 olarak gerçekleşti

Ocak 2018 döneminde herhangi bir sosyal güvenlik kuruluşuna bağlı olmadan çalışanların oranı, bir önceki yılın aynı dönemine göre değişim göstermeyerek %32,5 olarak gerçekleşti. Tarım dışı sektörde kayıt dışı çalışanların oranı ise bir önceki yılın aynı dönemine göre 0,2 puan artarak %21,8 oldu.

Mevsim etkilerinden arındırılmış istihdam arttı, işsizlik azaldı

Mevsim etkilerinden arındırılmış istihdam bir önceki döneme göre 28 bin kişi artarak 28 milyon 937 bin kişi olarak tahmin edildi. İstihdam oranı değişim göstermeyerek %47,9 oldu.

Mevsim etkilerinden arındırılmış işsiz sayısı bir önceki döneme göre 5 bin kişi azalarak 3 milyon 163 bin kişi olarak gerçekleşti. İşsizlik oranı değişim göstermeyerek %9,9 oldu.

Tablo 11: Mevsim etkilerinden arındırılmış temel işgücü göstergeleri

		İşgücü durumu (Mevsim etkilerinden arındırılmamış) ⁽¹⁾							İşgücü durumu (Mevsim etkilerinden arındırılmış)						
		İşgücü	İstihdam	İşsiz	İşgücüne katılma oranı (%)	İstihdam oranı (%)	İşsizlik oranı (%)	Genç nüfusta işsizlik oranı (%)	İşgücü	İstihdam	İşsiz	İşgücüne katılma oranı (%)	İstihdam oranı (%)	İşsizlik oranı (%)	Genç nüfusta işsizlik oranı (%)
2017	Ocak	30 658	26 672	3 985	51,5	44,8	13,0	15,2	24,5	31 214	27 545	3 669	52,5	46,3	11,8
	Şubat	30 855	26 956	3 900	51,8	45,3	12,6	14,8	23,3	31 331	27 682	3 649	52,6	46,5	11,6
	Mart	31 131	27 489	3 642	52,2	46,1	11,7	13,7	21,4	31 402	27 791	3 611	52,7	46,6	11,5
	Nisan	31 444	28 157	3 287	52,7	47,2	10,5	12,4	19,8	31 421	27 870	3 551	52,6	46,7	11,3
	Mayıs	31 713	28 488	3 225	53,0	47,7	10,2	12,2	19,8	31 474	27 914	3 560	52,6	46,7	11,3
	Haziran	31 652	28 396	3 236	52,6	46,1	10,1	12,4	31 515	28 017	3 498	52,7	46,8	11,1	21,9
	Temmuz	32 200	28 758	3 443	53,7	48,0	10,7	21,1	31 677	28 119	3 558	52,9	46,9	11,2	21,7
	Ağustos	32 233	28 828	3 404	53,7	48,0	10,6	20,6	31 754	28 337	3 417	52,9	47,2	10,8	12,8
	Eylül	31 087	27 564	3 523	52,8	51,2	11,6	19,9	30 772	28 487	2 285	53,1	46,3	11,4	20,0
	Ekim	30 914	27 267	3 647	52,4	46,2	11,8	21,2	31 896	28 622	3 274	53,0	47,6	10,3	19,0

	Kasım	31 438	28 029	3 409	52,1	50,9	11,1	19,9	32 077	28 774	3 267	53,0	47,8	10,1	19,8
	Aralık	31 579	28 288	3 291	52,4	46,9	10,4	19,2	32 088	28 925	3 162	53,2	48,0	9,9	18,1
2018	Ocak	31 438	28 029	3 409	52,1	50,9	11,1	19,9	32 100	28 937	3 163	53,2	47,9	9,9	19,2

Kaynak: TÜİK

5. SEKTÖR VERİLERİ; İNŞAAT

5.1. İLLERE GÖRE KONUT SATIŞ İSTATİSTİKLERİ, MART 2018

Tablo 12: İlk Satış Ve İkinci El Satış Ayrıntısında İllere Göre Konut Satışları

Sıra	İller	Mart 2017			Mart 2018		
		Toplam	İlk satış	İkinci el satış	Toplam	İlk satış	İkinci el satış
Türkiye		128 923	56 376	72 547	110 905	50 701	60 204
1	İstanbul	22 443	9 972	12 471	18 714	8 774	9 940
2	Ankara	15 004	5 355	9 649	11 269	3 751	7 518
3	İzmir	8 059	3 117	4 942	6 787	2 753	4 034
4	Antalya	5 516	2 026	3 490	5 398	2 212	3 186
5	Bursa	5 209	2 359	2 850	4 565	2 439	2 126
6	Kocaeli	3 869	2 012	1 857	3 144	1 552	1 592
7	Mersin	3 390	1 327	2 063	3 134	1 286	1 848
8	Aydın	3 458	1 427	2 031	2 935	1 468	1 467
9	Tekirdağ	3 061	1 403	1 658	2 729	1 424	1 305
34	Kırklareli	737	367	370	714	434	280
45	Edirne	647	259	388	508	171	337

Kaynak: TÜİK

Tablo 13: İpotekli Ve Diğer Ayrıntısında İllere Göre Konut Satış Sayıları

Sıra	İller	Mart 2017			Mart 2018		
		Toplam	İpotekli satışlar	Diğer satışlar	Toplam	İpotekli satışlar	Diğer satışlar
Türkiye		128 923	50 424	78 499	110 905	32 786	78 119
1	İstanbul	22 443	9 661	12 782	18 714	6 050	12 664
2	Ankara	15 004	6 479	8 525	11 269	3 999	7 270
3	İzmir	8 059	3 392	4 667	6 787	2 188	4 599
4	Antalya	5 516	1 999	3 517	5 398	1 351	4 047
5	Bursa	5 209	2 118	3 091	4 565	1 420	3 145
6	Kocaeli	3 869	1 657	2 212	3 144	977	2 167
7	Mersin	3 390	1 332	2 058	3 134	875	2 259
8	Aydın	3 458	1 124	2 334	2 935	743	2 192
9	Tekirdağ	3 061	1 318	1 743	2 729	929	1 800
33	Kırklareli	737	266	471	714	206	508
51	Edirne	647	241	406	508	133	375

Kaynak: TÜİK

5.2. ELEKTRİK VE DOĞALGAZ FİYATLARI (I. DÖNEM: TEMMUZ-ARALIK 2018)

Konutlarda 1 kWh elektrik için son altı ayda ortalama 41,3 kuruş ödendi

Konutlarda, 1 kWh elektrik için, tüketiciler 2017 yılı II. döneminde(1) en küçük tüketim aralığı(2)olan 1 000 kWh'in altında ortalama 41,2 kuruş, en büyük tüketim aralığı olan 15 000 kWh ve üstünde ise ortalama 40,8 kuruş ödedi.

Sanayide 1 kWh elektrik için son altı ayda ortalama 26,3 kuruş ödendi

Sanayide 2017 yılı II. dönem elektrik fiyatlarına bakıldığında, en küçük tüketim aralığı olan 20 MWh(3) altındaki tüketiciler 1 kWh elektrik için ortalama 31,1 kuruş, en büyük tüketim aralığı olan 150 000 MWh üstündekiler ise ortalama 23,3 kuruş ödedi.

Tablo 14: Elektrik Ortalama Birim Fiyatları II. Dönem: Temmuz-Aralık 201 (kuruş/kWh)

	2016 I. Dönem	2016 II. Dönem	2017 I. Dönem	2017 II. Dönem
Konut	41,3	41,3	41,3	41,3
Sanayi	25,2	25,2	25,4	26,3

Kaynak: TÜİK

Konutlarda 1 m3 doğal gaz için son altı ayda ortalama 112,2 kuruş ödendi

Konutlarda, 1 m3 doğal gaz için tüketiciler 2017 yılı II. döneminde en küçük tüketim aralığı olan 522 m3 altında ortalama 113,5 kuruş, 522 - 5 219 m3 aralığında ortalama 111,5 kuruş, 5 219 m3 ve üstünde ise ortalama 111,7 kuruş ödedi.

Sanayide 1 m3 doğal gaz için son altı ayda ortalama 90,6 kuruş ödendi

Sanayide 2017 yılı II. dönem nihai kullanıcı doğal gaz fiyatlarına bakıldığında, tüketiciler en küçük tüketim aralığı olan 26 094 m3 altında 1 m3 doğal gaz için ortalama 112 kuruş, en yüksek tüketim aralığı olan 104 376 000 m3 üstünde ise ortalama 88,2 kuruş ödedi.

Tablo 15: Doğalgaz Ortalama Birim Fiyatları II. Dönem: Temmuz-Aralık 2018 (kuruş/m³)

	2016 I. Dönem	2016 II. Dönem	2017 I. Dönem	2017 II. Dönem
Konut	116,8	110,1	109,0	112,2
Sanayi	96,9	92,5	90,0	90,6

Kaynak: TÜİK

AÇIKLAMALAR

Avrupa Birliği (AB) uyum süreci kapsamında, elektrik ve doğal gazın sanayi ve konut ayrımında nihai kullanıcı birim fiyatları, elektrik ve doğal gaz sektörünü temsil eden girişimlerden, altışar aylık iki dönem halinde AB'nin ilgili mevzuatı doğrultusunda tüketim aralıklarına göre derlenmektedir. Birim fiyatların hesaplanmasında konut ve sanayi nihai tüketicilerinin tüketim miktarları ağırlık olarak kullanılmaktadır.

(1) I. Dönem: 1 Ocak - 30 Haziran,

II. Dönem: 1 Temmuz - 31 Aralık

(2) Tüketim aralıkları (T), Avrupa Birliği elektrik ve doğal gaz fiyatlarının hesaplanmasında kullanılan standart aralıklardır.

(3) 1 MWh = 1 000 kWh

6. FİNANS VERİLERİ; ÇEK-SENET-KREDİ

6.1. ÇEK BİLGİLERİ, MART 2018

İbraz edilen çek tutarı arttı.

2018 yılının ilk çeyreğinde bankalara ibraz edilen **422 bin** keşideciye ait **5,2 milyon** adet çekin toplam tutarı **218 milyar TL** oldu. 2017 yılının aynı dönemine göre; çek tutarı **yüzde 16** artarken, keşideci sayısı **yüzde 1**, çek adedi ise **yüzde 3** geriledi.

Karşılıksız işlemi yapılan çek sayısı azaldı.

2018 Ocak – Mart döneminde, bankalara ibraz anında karşılıksız çıkan, **17 bin** keşideciye ait **97 bin** adet çekin toplam tutarı **4,5 milyar TL** oldu. Karşılıksız işlemi yapılan **7,6 bin** keşideciye ait toplam **624 milyon TL** tutarındaki **15,8 bin** adet çek daha sonra ödendi.

Geçen yılın aynı dönemine göre, karşılıksız işlemi yapılan çeklerin tutarı **yüzde 16**, keşideci sayısı **yüzde 33**, adet ise **yüzde 34** azaldı.

Karşılıksız işlemi yapılan çeklerin ibraz edilen çeklere oranı düştü.

Karşılıksız işlemi yapılan çeklerin bankalara ibraz edilen çeklere oranı; tutar olarak geçen yılın aynı dönemine göre **0,5 puan** azalarak **yüzde 2,1**, adet olarak ise **0,6 puan** azalarak **yüzde 1,9** oldu.

Karşılıksız işlemi yapılan çeklerin il bazında dağılımı:

Karşılıksız işlemi yapılan çek tutarının ve keşideci sayısının en yüksek olduğu 5 il sırasıyla **İstanbul, Ankara, İzmir, Bursa** ve **Antalya** oldu.

Tutar olarak karşılıksız işlemi yapılan çeklerin ibraz edilen çeklere oranının en yüksek olduğu 5 il sırasıyla **yüzde 8,2** ile **Osmaniye**, **yüzde 7,1** ile **Mardin**, **yüzde 4,8** **Kırıkkale, Artvin** ve **Yalova** oldu.

6.2. PROTESTOLU SENETLER, MART 2018

Protesto edilen senet sayısı azaldı.

2018 yılının ilk çeyreğinde, protesto edilen toplam **213 bin** adet senedin parasal tutarı **3,2 milyar TL** oldu. Geçen yılın aynı dönemine göre protesto edilen senet adedi **yüzde 10** oranında azalırken, senet tutarı **yüzde 4** arttı.

İl bazında protesto edilen senetler

Adet olarak en fazla senedin protesto edildiği ilk 5 il sırası ile **İstanbul, Ankara, İzmir, Konya** ve **Bursa** oldu. Tutar olarak, Türkiye genelinde protesto edilen senetlerin **yüzde 25**'ini **İstanbul** ilindekiler oluştururken, bunu **yüzde 9** ile **Ankara**, **yüzde 6** ile **İzmir**, **yüzde 5** ile **Konya** ve **yüzde 4** ile **Bursa** izledi. Protesto edilen senet tutarının en düşük olduğu iller ise **Tunceli, Siirt** ve **Kilis** oldu.

Tablo 16: Ödenen Ve Karşılıksız Çekler, Protestolu Senetler, Mart 2018

Sıra	İller	Ödenen Çekler		Karşılıksız Çekler		Karşılıksız Çekler Oranı(%)		Protesto Edilen Senetler		Karşılıksız Çek ve Protestolu Senetler Toplamı	
		Adet	Tutar (Bin TL)	Adet	Tutar (Bin TL)	Adet	Tutar	Adet	Tutar (Bin TL)	Adet	Tutar (Bin TL)
1	İstanbul	408.196	26.823.522	6.680	417.494	1,6	1,5	291	257.093	6.971	674.587
2	Ankara	98.381	6.292.045	1.985	149.242	2,0	2,3	1.246	78.215	3.231	227.457
3	İzmir	75.946	3.301.759	1.766	119.684	2,3	3,5	274	44.395	2.040	164.079
4	Antalya	49.937	1.823.493	1.028	41.483	2,0	2,2	1.121	29.796	2.149	71.279
5	Bursa	49.869	1.970.888	1.113	58.317	2,2	2,9	618	37.454	1.731	95.771
6	Kocaeli	36.137	1.660.452	534	24.706	1,5	1,5	208	23.302	742	48.008
7	Konya	32.113	1.354.399	404	13.667	1,2	1,0	171	88.518	575	102.185
8	Mersin	30.564	1.303.190	777	38.470	2,5	2,9	179	32.011	956	70.481
9	Adana	28.857	1.311.850	693	35.986	2,3	2,7	11.292	28.703	11.985	64.689
10	Gaziantep	25.187	1.435.734	578	24.371	2,2	1,7	357	17.863	935	42.234
11	Kayseri	17.656	711.533	305	13.082	1,7	1,8	226	14.244	531	27.326
12	Denizli	17.622	773.050	220	10.910	1,2	1,4	492	14.186	712	25.096
13	Tekirdağ	16.919	552.807	333	10.835	1,9	1,9	82	14.052	415	24.887
38	Edirne	5.678	132.682	76	2.667	1,3	2,0	367	4.823	443	7.490
42	Kırklareli	5.037	112.083	78	1.686	1,5	1,5	216	2.034	294	3.720
Toplam		1.288.999	61.543.084	24.773	1.308.035	1,9	2,1	55.174	1.000.460	79.947	2.308.495

Kaynak: TBB Risk Merkezi

6.3. KREDİLER, Şubat 2018

Tablo 17: Nakdi Krediler, Şubat 2018

Sıra	İller	Kamu Bankaları	Özel Bankalar	Genel Toplam
	Toplam	701.443.022	1.435.226.955	2.136.669.977
1	İstanbul	200.690.177	736.112.451	936.802.627
2	Ankara	116.243.940	176.197.386	292.441.326
3	İzmir	39.456.033	69.791.779	109.247.812
4	Antalya	34.893.907	41.318.206	76.212.113
5	Bursa	20.944.399	39.521.317	60.465.715
6	Gaziantep	14.841.315	30.404.789	45.246.103
7	Konya	20.230.933	20.248.331	40.479.264
8	Kocaeli	13.124.337	25.978.388	39.102.725
9	Adana	15.278.942	23.055.658	38.334.599
10	Denizli	11.083.688	22.745.777	33.829.465
11	Mersin	10.023.586	16.856.317	26.879.902
12	Kayseri	9.237.269	13.737.375	22.974.644
13	Hatay	9.125.297	11.687.766	20.813.062
14	Manisa	8.373.910	11.035.205	19.409.115
15	Muğla	6.039.610	12.361.437	18.401.047
16	Tekirdağ	6.822.600	10.522.292	17.344.892
33	Edirne	2.914.939	3.334.926	6.249.865
38	Kırklareli	2.432.651	2.721.296	5.153.947

Kaynak: TBB Risk Merkezi

Tablo 18: Kredilerin Sektörel Dağılımı, 4. Çeyrek 2017 (BİN TL)

Sıra	Şehir	Gıda Meşrubat ve Tütün	İnşaat	Metal ve İşlenmiş Maden	Finansal Kuruluşlar	Tekstil ve Tekstil Ürünleri	Toptan Ticaret ve Komisyonculuk	Turizm	Ziraat ve Balıkçılık	Enerji	Denizcilik	Toplam
	Türkiye	61.887.122	180.546.665	60.487.339	54.519.530	66.040.265	187.295.847	62.596.090	86.810.975	156.868.024	15.845.689	932.897.546
1	İSTANBUL	21.625.083	90.813.690	28.969.401	52.287.601	27.791.908	88.192.249	25.041.027	3.054.800	58.204.493	9.582.243	405.562.495
2	ANKARA	3.951.387	46.759.558	3.461.585	782.250	493.328	17.103.217	4.523.245	7.406.450	55.507.323	2.344.888	142.333.231
3	İZMİR	4.525.195	5.058.705	3.542.107	250.678	1.926.419	9.973.014	1.097.296	5.286.829	3.897.858	1.887.843	37.445.944
4	ANTALYA	739.731	3.013.055	536.917	84.320	179.751	6.513.838	19.948.062	3.666.132	1.076.280	119.794	35.877.880
5	GAZİANTEP	3.127.188	2.025.166	346.185	204.338	14.031.698	5.377.737	160.414	1.966.292	2.515.168	1.563	29.755.749
6	BURSA	1.808.387	2.919.309	2.066.258	99.136	5.959.462	5.150.211	769.412	2.573.562	2.120.008	183.829	23.649.574
7	KONYA	6.179.204	1.443.060	1.054.784	38.320	129.752	3.851.173	224.671	4.719.205	4.352.264	2.562	21.994.995
8	DENİZLİ	829.605	738.477	1.566.967	127.184	3.476.022	1.697.024	177.860	1.561.173	11.717.888	81	21.892.281
9	KOCAELİ	520.248	3.270.805	3.848.266	200.679	364.339	4.249.345	1.094.270	551.961	2.013.436	716.079	16.829.428
10	ADANA	1.360.598	1.891.791	678.792	40.443	2.003.859	4.210.364	295.430	4.101.861	2.109.211	74.282	16.766.631
11	HATAY	323.103	1.233.763	6.014.350	10.415	113.685	3.075.300	273.861	1.402.258	284.020	151.586	12.882.341
12	K.MARAŞ	282.011	471.374	190.479	15.579	4.458.966	1.273.942	60.113	832.516	2.345.532	116.868	10.047.380
13	MERSİN	1.041.818	1.351.741	407.195	21.325	113.314	3.743.338	246.333	2.701.208	271.543	24.779	9.922.594
14	MUĞLA	190.508	1.286.841	40.396	22.955	28.303	885.847	2.778.523	1.997.665	1.333.185	107.314	8.671.537
15	KAYSERİ	786.065	1.302.458	936.676	33.733	823.413	2.031.980	157.157	1.524.755	1.011.340	141	8.607.718
16	MANİSA	1.197.124	481.343	445.115	7.382	80.167	1.700.626	281.060	3.325.989	87.046	3	7.605.855
17	AYDIN	557.010	870.674	151.189	10.806	192.229	1.142.465	1.183.658	2.528.899	443.294	1.859	7.082.083
18	BALIKESİR	1.431.317	811.833	155.077	26.676	182.073	1.117.365	346.295	2.004.612	273.768	340.053	6.689.069
19	TEKİRDAĞ	208.992	1.044.158	394.809	14.297	726.272	1.364.694	158.795	1.475.955	310.763	692	5.699.427
30	EDİRNE	692.552	220.895	20.924	2.980	5.593	447.277	129.438	1.268.299	17.476	43	2.805.477
39	KIRKLARELİ	233.695	170.468	30.848	4.502	29.339	359.102	58.436	913.599	328.004	6	2.127.999

Kaynak: FİNTÜRK

Tablo 19: Takipteki Kredilerin Sektörel Dağılımı, 4. Çeyrek 2017 (BİN TL)

Sıra	Şehir	Gıda Meşrubat ve Tütün	İnşaat	Metal ve İşlenmiş Maden	Finansal Kuruluşlar	Tekstil ve Tekstil Ürünleri	Toptan Ticaret ve Komisyonculuk	Turizm	Ziraat ve Balıkçılık	Enerji	Denizcilik	Kredi Kartları	Toplam
	Türkiye	2.139.267	6.492.619	2.034.896	226.683	2.260.857	8.622.712	1.745.979	2.514.335	1.191.291	1.254.909	28.483.548	2.139.267
1	İSTANBUL	665.231	2.436.050	807.172	87.947	1.087.833	2.738.242	878.307	391.337	389.860	1.076.803	10.558.782	665.231
2	ANKARA	107.123	2.139.525	125.437	4.558	41.351	554.578	150.834	110.786	381.820	13.434	3.629.446	107.123
3	İZMİR	152.477	149.693	77.303	1.026	99.152	551.472	49.305	98.913	10.996	9.836	1.200.173	152.477
4	GAZİANTEP	69.722	118.697	15.396	18.512	242.317	443.585	24.645	43.850	75.754	0	1.052.478	69.722
5	ANTALYA	31.937	141.107	5.622	386	37.545	403.520	250.686	101.725	10.540	2.752	985.820	31.937
6	HATAY	12.022	29.435	383.137	22	3.257	379.201	3.864	51.733	3.005	0	865.676	12.022
7	ADANA	71.743	133.865	18.961	1.030	103.308	265.958	9.899	136.990	8.394	13	750.161	71.743
8	BURSA	42.294	83.017	21.573	59.726	116.261	269.853	17.426	63.129	5.351	135	678.765	42.294
9	KOCAELİ	23.640	125.235	227.836	482	3.657	162.442	6.389	22.189	27.601	180	599.651	23.640
10	KONYA	111.417	43.432	50.794	595	7.139	214.568	6.858	73.486	12.358	13	520.660	111.417
22	TEKİRDAĞ	12.851	24.135	2.891	383	67.815	49.354	18.683	18.505	4.431	169	199.217	12.851
36	KIRKLARELİ	24.141	9.387	1.373	6	2.227	20.330	2.254	53.645	365	0	113.728	24.141
43	EDİRNE	15.250	8.637	631	199	1.109	21.952	3.404	22.244	600	0	74.026	15.250

Kaynak: FİNTÜRK

Tablo 20: Bankaların Takibe Aldığı Ticari Kredilerin Durumu, 4. Çeyrek 2017 (BİN TL)

Sıra	Şehir	Toplam Nakdi Krediler	Nakdi Krediler	Takipteki Alacaklar	Gayrinakdi Krediler	Takipteki Alacak Oranı %
1	İSTANBUL	816.920.970	796.551.780	20.369.190	268.404.874	2%
2	ANKARA	257.254.996	248.777.357	8.477.639	138.251.433	3%
3	İZMİR	104.300.105	100.951.449	3.348.656	18.845.367	3%
4	ANTALYA	70.898.364	68.445.963	2.452.401	7.697.524	3%
5	BURSA	65.481.341	63.889.239	1.592.102	12.557.314	2%
6	GAZİANTEP	48.860.349	47.134.875	1.725.474	10.850.466	4%
7	KOCAELİ	44.627.834	43.121.245	1.506.589	15.239.713	3%
8	KONYA	41.418.061	40.214.901	1.203.160	7.315.642	3%
9	ADANA	39.482.795	37.483.907	1.998.888	6.618.440	5%
10	DENİZLİ	33.128.856	32.372.114	756.742	7.470.519	2%
11	YURT DIŞI	32.889.147	32.058.347	830.800	51.790.792	3%
12	MERSİN	27.472.607	26.242.446	1.230.161	3.622.938	4%
13	HATAY	24.802.933	23.699.334	1.103.599	6.342.456	4%
14	KAYSERİ	23.100.560	22.313.802	786.758	3.614.547	3%
15	MANİSA	21.661.374	21.017.155	644.219	3.854.690	3%
16	MUĞLA	19.876.853	19.239.350	637.503	1.725.081	3%
17	AYDIN	17.870.211	17.194.450	675.761	1.213.768	4%
18	BALIKESİR	17.681.388	17.124.647	556.741	1.824.010	3%
19	TEKİRDAĞ	17.473.475	16.982.541	490.934	1.914.679	3%
36	EDİRNE	6.317.840	6.135.437	182.403	373.971	3%
41	KIRKLARELİ	5.606.894	5.382.488	224.406	420.765	4%

Kaynak: FİNTÜRK

6.4. FİNANSAL YATIRIM ARAÇLARININ REEL GETİRİ ORANLARI, MART 2018

Aylık en yüksek reel getiri Amerikan Doları'nda oldu

En yüksek aylık reel getiri, yurt içi üretici fiyat endeksi (Yİ-ÜFE) ile indirildiğinde %1,28, tüketici fiyat endeksi (TÜFE) ile indirildiğinde ise %1,83 oranlarıyla Amerikan Doları'nda gerçekleşti.

Yİ-ÜFE ile indirildiğinde; yatırım araçlarından Euro %1,09, külçe altın %0,78 oranında yatırımcısına kazandırırken; mevduat faizi (brüt) %0,61, BIST 100 endeksi %1,15 ve devlet iç borçlanma senetleri (DİBS) %2,44 oranında yatırımcısına kaybettirdi. TÜFE ile indirildiğinde ise Euro %1,64, külçe altın %1,33 oranında yatırımcısına kazandırırken; mevduat faizi %0,07, BIST 100 endeksi %0,61 ve DİBS %1,91 oranında yatırımcısına kaybettirdi.

BIST 100 Endeksi üç aylık değerlendirmede; Yİ-ÜFE ile indirildiğinde %1,23, TÜFE ile indirildiğinde ise %3,71 oranıyla yatırımcısına en yüksek reel getiri sağlayan yatırım aracı olurken; Amerikan Doları, Yİ-ÜFE ile indirildiğinde %3,84, TÜFE ile indirildiğinde ise %1,48 oranında yatırımcısına en çok kaybettiren yatırım aracı oldu.

Altı aylık değerlendirmeye göre Euro; Yİ-ÜFE ile indirildiğinde %4,60, TÜFE ile indirildiğinde ise %8,05 oranında yatırımcısına en yüksek kazancı sağladı. Aynı dönemde DİBS, Yİ-ÜFE ile indirildiğinde %9,52, TÜFE ile indirildiğinde ise %6,53 oranında yatırımcısına en çok kaybettiren yatırım aracı oldu.

Yıllık değerlendirmede en yüksek reel getiri BIST 100 Endeksi'nde gerçekleşti

Finansal yatırım araçları yıllık olarak değerlendirildiğinde BIST 100 Endeksi; Yİ-ÜFE ile indirildiğinde %13,63, TÜFE ile indirildiğinde ise %17,81 oranında yatırımcısına en fazla reel getiri sağladı. Diğer taraftan, Amerikan Doları Yİ-ÜFE ile indirildiğinde %7,24, TÜFE ile indirildiğinde ise %3,83 oranlarıyla yatırımcısına en çok kaybettiren yatırım aracı oldu.

Tablo 21: Finansal Yatırım Araçlarının Nominal Ve Reel Getirileri (%), Mart 2018

Yatırım araçları	Dönem														
	Aylık			3 Aylık			6 Aylık			Yıllık			Yıllık ortalama		
	Nominal getiri	Reel getiri		Nominal getiri	Reel getiri		Nominal getiri	Reel getiri		Nominal getiri	Reel getiri		Nominal getiri	Reel getiri	
	Yİ-ÜFE	TÜFE		Yİ-ÜFE	TÜFE		Yİ-ÜFE	TÜFE		Yİ-ÜFE	TÜFE		Yİ-ÜFE	TÜFE	
Mevduat faizi (brüt)	0,92	-0,61	-0,07	3,18	-2,00	0,40	5,89	-4,38	-1,22	9,94	-3,80	-0,26	11,39	-3,43	0,22
BIST 100 endeksi	0,37	-1,15	-0,61	6,58	1,23	3,71	9,89	-0,77	2,51	29,86	13,63	17,81	33,17	15,45	19,82
Amerikan doları	2,84	1,28	1,83	1,25	-3,84	-1,48	11,91	1,06	4,39	6,01	-7,24	-3,83	14,59	-0,66	3,10
Euro	2,65	1,09	1,64	5,51	0,21	2,67	15,83	4,60	8,05	22,38	7,09	11,02	22,60	6,29	10,31
Külçe altın	2,33	0,78	1,33	5,93	0,61	3,07	12,87	1,92	5,29	14,23	-0,04	3,63	17,62	1,97	5,83
Devlet iç borçlanma senetleri	-0,94	-2,44	-1,91	2,08	-3,05	-0,67	0,20	-9,52	-6,53	6,36	-6,93	-3,51	6,33	-7,82	-4,33

Kaynak: TÜİK

Tablo 22: Yİ-ÜFE Ve TÜFE (2003=100) Değişim Oranları (%), Mart 2018

	Aylık	3 Aylık	6 Aylık	Yıllık	Yıllık ortalama
Yİ-ÜFE	1,54	5,29	10,74	14,28	15,35
TÜFE	0,99	2,77	7,20	10,23	11,14

Kaynak: TÜİK

7. KURULAN VE KAPANAN ŞİRKET İSTATİSTİKLERİ

7.1. TÜRKİYE ODALAR VE BORSALAR BİRLİĞİ KURULAN VE KAPANAN ŞİRKET BİLGİLERİ, MART 2018

2018 Mart ayında kurulan şirket sayısında bir önceki aya göre %5,29 artış oldu.

- Bir önceki aya göre kurulan şirket sayısında %5,29, kurulan gerçek kişi ticari işletme sayısında %4,78, kurulan kooperatif sayısında %52,05 oranında artış olmuştur.
- Bir önceki aya göre kapanan şirket sayısında %17,87 oranında artış olup, kapanan gerçek kişi ticari işletme sayısında %34,53 kapanan kooperatif sayısında %21,31 oranında azalış olmuştur.

Kurulan şirket sayısında geçen yılın aynı ayına göre %22,95 artış oldu.

- 2018 yılı Mart ayında, 2017 yılı Mart ayına göre kurulan şirket sayısında %22,95, kurulan kooperatif sayısında %56,34 oranında artış olup kurulan gerçek kişi ticari işletme sayısında %30,73 oranında azalış olmuştur.
- 2018 yılı Mart ayında, kapanan şirket sayısı 2017 yılının aynı ayına göre %9,75 kapanan gerçek kişi ticari işletme sayısı %4,65 oranında artmış olup, kapanan kooperatif sayısında %9,43 oranında azalış olmuştur.

2018 yılı ilk üç ayında kurulan şirket sayısı, 2017 yılının aynı dönemine göre %35,11 oranında arttı.

- 2018 yılının ilk 3 aylık döneminde, 2017 yılının aynı dönemine göre kurulan şirket sayısı %35,11 kurulan kooperatif sayısında %38,61 oranında artış olup, kurulan gerçek kişi ticari işletme sayısında %17,57 oranında azalış olmuştur. Aynı dönem içinde kapanan şirket sayısı %6,13 kapanan gerçek kişi ticari işletme sayısında %2,56 oranında artmış olup, kapanan kooperatif sayısında %1,25 oranında azalış gözlenmiştir.

Tablo 23: Kurulan ve Kapanan Şirketlerin Genel Görünümü

İLAN TÜRÜ	ŞİRKET TÜRÜ	MART 2018	ŞUBAT 2018	Bir Önceki Aya Göre Değişim (%)	MART 2017	Bir Önceki Yılın Aynı Ayına Göre Değişim (%)	OCAK- MART (3 Aylık)		
							2017	2018	Değişim (%)
Kurulan*	Şirket	7.469	7.094	5,29	6.075	22,95	17.836	24.098	35,11
	Kooperatif	111	73	52,05	71	56,34	202	280	38,61
	Ger.Kişi Tic.İşl.	3.286	3.136	4,78	4.744	-30,73	13.781	11.359	-17,57
Tasfiye	Şirket	972	914	6,35	894	8,72	3.014	3.369	11,78
	Kooperatif	51	37	37,84	41	24,39	147	142	-3,40
Kapanan**	Şirket	732	621	17,87	667	9,75	3.358	3.564	6,13
	Kooperatif	48	61	-21,31	53	-9,43	319	315	-1,25
	Ger.Kişi Tic.İşl.	1.282	1.958	-34,53	1.225	4,65	5.892	6.043	2,56

Kaynak: TOBB

2018 yılı Mart ayında Bartın'da şirket kuruluşu gerçekleşmemiştir.

- 2018 yılı Mart ayında kurulan toplam 7.580 şirket ve kooperatifin %83,32'si limited şirket, %15,20'si anonim şirket, %1,46'sı ise kooperatiftir. Şirket ve kooperatiflerin %38,98'i İstanbul, %11,12'si Ankara, %5,88'i İzmir'de kurulmuştur.
- Bu ay Bartın'da şirket kuruluşu gerçekleşmemiştir.

2018 Mart ayında kurulan şirketlerin sermayelerinin toplamı, bir önceki aya göre %35,80 oranında arttı.

- 2018 yılı ilk üç ayında toplam 24.378 şirket ve kooperatif kurulmuştur. Bu dönemde kurulan toplam 20.192 limited şirket, toplam sermayenin %55,11'ini, 3.904 anonim şirket ise %40,74'ünü oluşturmaktadır. Mart ayında kurulan şirketlerin sermayelerinin toplamı, Şubat ayına göre %35,80 oranında artmıştır.

2018 Mart ayında şirket ve kooperatiflerin 2.441'i ticaret, 1.199'u inşaat ve 970'i imalat sektöründe kurulmuştur. 1.099 gerçek kişi ticari işletmesi ise ticaret sektöründe kuruldu.

- 2018 Mart ayında şirket ve kooperatiflerin 2.441'i ticaret, 1.199'u inşaat ve 970'i imalat sektöründe kurulmuştur.
- 2018 Mart ayında kurulan gerçek kişi ticari işletmelerinin; 1.099'u toptan ve perakende ticaret motorlu taşıtların ve motosikletlerin onarımı, 821'i inşaat, 331'i imalat sektöründedir.
- Bu ay kapanan şirket ve kooperatiflerin; 244'ü toptan ve perakende ticaret, motorlu taşıtların ve motosikletlerin onarımı, 121'i inşaat, 94'ü imalat sektöründedir.
- Bu ay kapanan gerçek kişi ticari işletmelerinin 554'ü toptan ve perakende ticaret, motorlu taşıtların ve motosikletlerin onarımı, 229'u inşaat, 122'si imalat sektöründedir.

2018 Mart ayında kurulan 111 Kooperatifin 45'i Konut Yapı Kooperatifidir.

- 2018 Mart ayında kurulan 111 Kooperatifin 45'i Konut Yapı Kooperatifi, 16'sı Tarımsal Kalkınma Kooperatifi ve 11'er adet olmak üzere Motorlu Taşıyıcılar Kooperatifi ve Küçük Sanayi Sitesi Yapı Kooperatifi olarak kurulmuştur.
- 2018 yılında kurulan 280 kooperatifin 114'i Konut Yapı Kooperatifi, 39'u Tarımsal Kalkınma Kooperatifi, 30'u Motorlu Taşıyıcılar Kooperatifi olarak kurulmuştur.

2018 yılı Mart ayında 974 adet yabancı ortak sermayeli şirket kuruldu.

- 2018 yılı Mart ayında kurulan 974 yabancı ortak sermayeli şirketin 511'i Türkiye, 139'u Suriye, 103'ü Suudi Arabistan ortaklı olarak kurulmuştur.
- Kurulan 974 yabancı ortak sermayeli şirketin 85'i anonim, 889'u limited şirkettir. Bu şirketlerin 375'i Belirli bir mala tahsis edilmemiş mağazalardaki toptan ticaret, 202'si İkamet amaçlı olan veya ikamet amaçlı olmayan binaların inşaatı, 170'i Gayrimenkul acenteleri sektöründe kurulmuştur.
- Kurulan yabancı ortak sermayeli şirketlerin toplam sermayelerinin % 75,26'sını yabancı sermayeli ortak payını oluşturmaktadır.

Tablo 24: Kurulan ve Kapanan Şirketlerin İllere Göre Durumu

SIRA	İL ADI	2018 MART (BİR AYLIK)										
		KURULAN				TASFİYE			KAPANAN			
		ŞİRKET	KOOP.	GER. KİŞİ TİC. İŞL.	TOPLAM	ŞİRKET	KOOP.	TOPLAM	ŞİRKET	KOOP.	GER. KİŞİ TİC. İŞL.	TOPLAM
1	İSTANBUL	2952	3	1356	4311	530	8	538	396	4	447	847
2	ANKARA	823	20	158	1001	103	7	110	52	8	147	207
3	İZMİR	438	8	153	599	58	1	59	56	6	62	124
4	ANTALYA	322	1	109	432	20	1	21	16	2	44	62
5	BURSA	284	3	72	359	28	3	31	29	3	45	77
6	KONYA	155	5	60	220	14	2	16	11	1	28	40
7	KOCAELİ	148	1	68	217	21	0	21	11	0	14	25
8	MERSİN	152	2	54	208	19	1	20	17	0	24	41
9	GAZİANTEP	147	1	56	204	15	0	15	7	1	18	26
10	HATAY	127	2	49	178	7	1	8	6	1	9	16
11	ADANA	127	3	46	176	17	0	17	5	1	18	24
12	KAYSERİ	104	3	44	151	8	3	11	7	0	14	21
13	MUĞLA	89	1	57	147	4	0	4	5	0	19	24
14	DENİZLİ	67	4	62	133	9	1	10	7	1	14	22
15	TEKİRDAĞ	70	1	58	129	9	0	9	6	0	27	33
52	KIRKLARELİ	19	0	14	33	2	0	2	1	2	8	11
55	EDİRNE	15	1	14	30	2	0	2	2	0	10	12
	TOPLAM	7469	111	3286	10866	972	51	1023	732	48	1282	2062

Kaynak: TOBB

7.2. ÇERKEZKÖY TİCARET VE SANAYİ ODASI KURULAN VE KAPANAN ŞİRKET BİLGİLERİ, MART 2018

Tablo 26: Çerkezköy TSO’da Kurulan ve Kapanan Şirketlerin Genel Görünümü, Mart 2018

İLAN TÜRÜ	ŞİRKET TÜRÜ	Mart 2018	Şubat 2018	Bir Önceki Aya Göre Değişim (%)	Mart 2017	Bir Önceki Yılın Aynı Ayına Göre Değişim (%)	OCAK-MART (3 Aylık)		
							2017	2018	Değişim (%)
Kurulan*	Şirket	33	27	22,22%	37	-10,81%	100	96	-4,00%
	Kooperatif	0	0	0,00%	1	0,00%	1	0	-100,00%
	Ger.Kişi Tic.İşl.	17	6	183,33%	16	6,25%	46	35	-23,91%
Tasfiye	Şirket	6	2	200,00%	0	0,00%	0	13	0,00%
	Kooperatif	0	0	0,00%	0	0,00%	0	0	0,00%
Kapanan**	Şirket	4	3	33,33%	2	100,00%	16	13	-18,75%
	Kooperatif	0	0	0,00%	0	0,00%	0	0	0,00%
	Ger.Kişi Tic.İşl.	2	6	-66,67%	1	100,00%	31	12	-61,29%

2018 Mart ayında kurulan şirket sayısında bir önceki aya göre %22 artış olmuştur.

Açılan şirket sayısında geçen yılın aynı ayına göre %11’lik bir düşüş oldu

2018 yılının ilk üç ayında kurulan şirket sayısı, 2017 yılının aynı dönemine göre %4 düştü.

7.2.1. ÇERKEZKÖY TİCARET VE SANAYİ ODASI KURULAN İŞLET VERİLERİ, MART 2018

Çerkezköy Ticaret ve Sanayi Odası’nda 2018 Mart ayında fabrika türünde 7 işletme, ticari işletme olarak 26 firma, şahıs işletmesi bazında ise 17 firma kurulmuştur.

Tablo 27: Türlerine göre kurulan işletmeler

TÜR	SAYI
FABRİKA	7
KOOPERATİF	0
TİCARİ İŞLETME	26
ŞAHIS İŞLETMESİ	17
TOPLAM	50

Çerkezköy Ticaret ve Sanayi Odası'nda 2018 Mart ayında Çerkezköy bölgesinde 22 işletme, Kapaklı bölgesinde 13 işletme, Kızılıpınar bölgesinde 3, Veliköy bölgesinde 2, Saray bölgesinde 6 işletme ve Veliköy OSB'de 4 işletme kurulmuştur.

Tablo 28: Bölgelerine göre kurulan işletmeler

BÖLGE	SAYI
ÇERKEZKÖY	22
KAPAKLI	13
KIZILPINAR MAH	3
VELİKÖY MAH.	2
SARAY	6
VELİKÖY OSB	4
TOPLAM	50

Çerkezköy Ticaret ve Sanayi Odası'nda 2018 Mart ayında akaryakıt sektöründe 2, asansör sektöründe 2, bakım onarım sektöründe 2 elektrik üretimi sektöründe 1, emlak sektöründe 2, geri dönüşüm sektöründe 1, gıda sektöründe 2, hayvan yetiştiriciliği sektöründe 2, hizmet sektöründe 8, inşaat sektöründe 14, kimya/kozmetik sektöründe 3, metal sektöründe 1, plastik sektöründe 1, sigortacılık, taşımacılık ve ticaret sektörlerinde toplam 9 işletme olmak üzere toplam 50 işletme kuruluşu gerçekleştirilmiştir.

Tablo 29: Sektörlere göre kurulan işletmeler

SEKTÖR	SAYI
AKARYAKIT İSTASYONU	2
ASANSÖR (KURULUM/BAKIM)	2
BAKIM ONARIM	2
ELEKTRİK ÜRETİMİ	1
EMLAK	2
GERİ DÖNÜŞÜM	1
GIDA	2
HAYVAN YETİŞTİRİCİLİĞİ	2
HİZMET	8
İNŞAAT	14
KİMYA/KOZMETİK	3
METAL	1
PLASTİK	1
SİGORTACILIK	1
TAŞIMACILIK	2
TİCARET	6
TOPLAM	50

8. ÇERKEZKÖY TSO DOLAŞIM BELGELERİ ANALİZİ

8.1. ÇERKEZKÖY TSO DOLAŞIM BELGELERİ ANALİZİ MART 2018

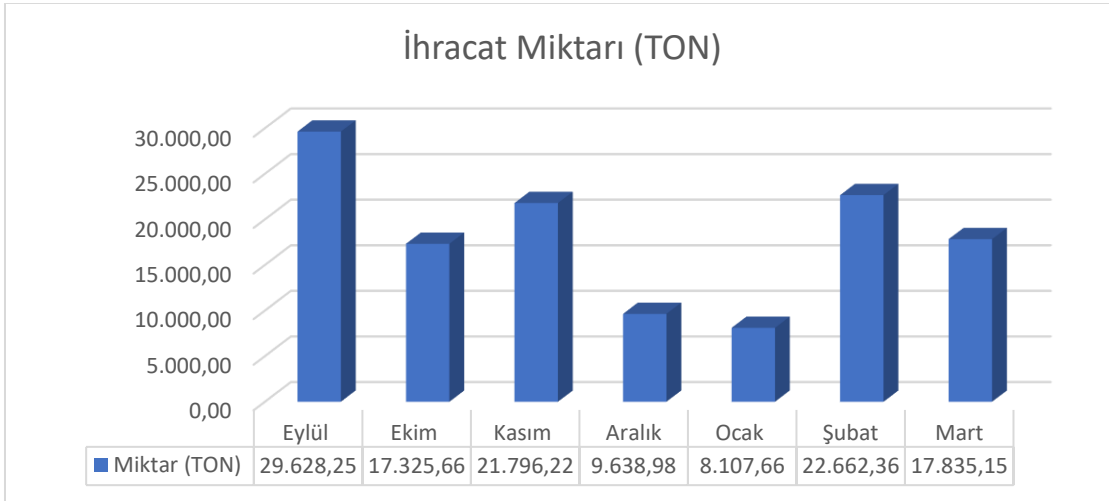
Çerkezköy Ticaret ve Sanayi Odası ihracat yapan üyeleri için aşağıdaki belgelerin satışını ve onayını gerçekleştirmektedir.

- A-TR
- EUR 1
- EUR MED
- FORM A
- MALEZYA MENŞE
- MENŞE
- MENŞE İSPAT

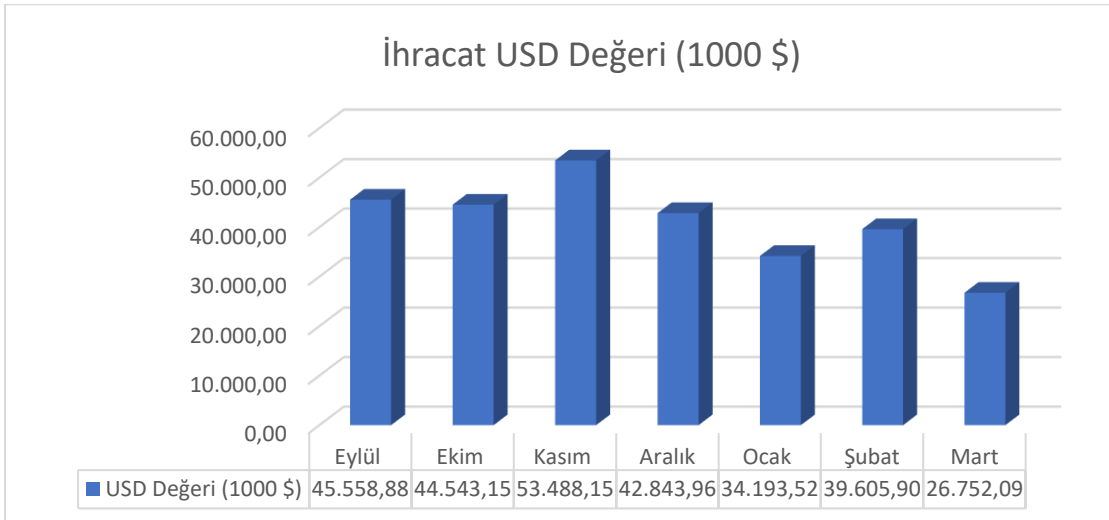
Not: Belgeler ile ilgili detaylı bilgiye http://www.cerkezkoytso.org.tr/content-1216-dis_ticaret.html linkinden ulaşabilirsiniz.

Onayı Çerkezköy TSO tarafından yapılan dolaşım belgeleri verilerine göre;

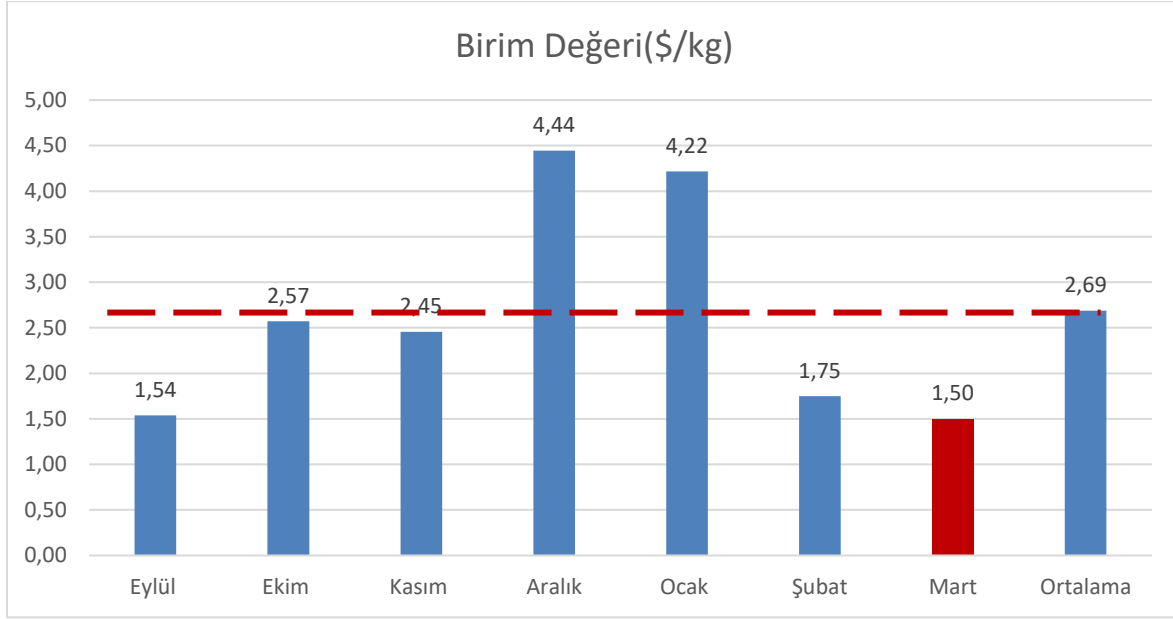
Şekil 6: İhracat Miktarı (TON)



Şekil 7: İhracat Değeri (1000 \$)



Şekil 8: İhracat Birim Performansı (\$/kg)-Mart 2018



Onaylanan dolaşım belgeleri incelendiğinde, Ağustos, Aralık ve Ocak ve Mart aylarında ihracatı yapılan ürünlerin, kilogram birim fiyatı ortalamasının üzerinde olan ürünler olarak ihracatının yapıldığı görülmektedir.

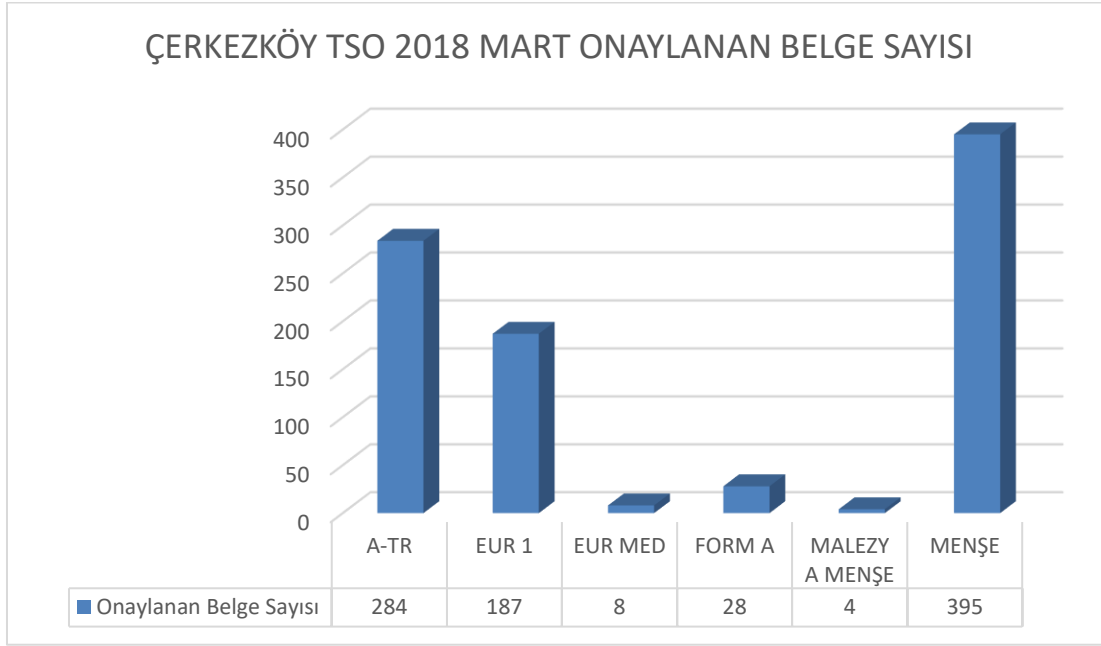
Şekil 9: Onaylanan Dolaşım Belge Sayısı – Şubat 2018



Mart 2018'de Çerkezköy Ticaret ve Sanayi Odası tarafından onayı gerçekleştirilen toplam belge sayısı **906** adettir.

Onayı gerçekleştirilen belgelerden; **A-TR** sayısı **284** adet, **EUR 1** sayısı **187** adet, **EUR MED** sayısı **8** adet, **FORM A** sayısı **28** adet, **MALEZYA MENŞE** sayısı **4** adet, **MENŞE** sayısı **395** adettir.

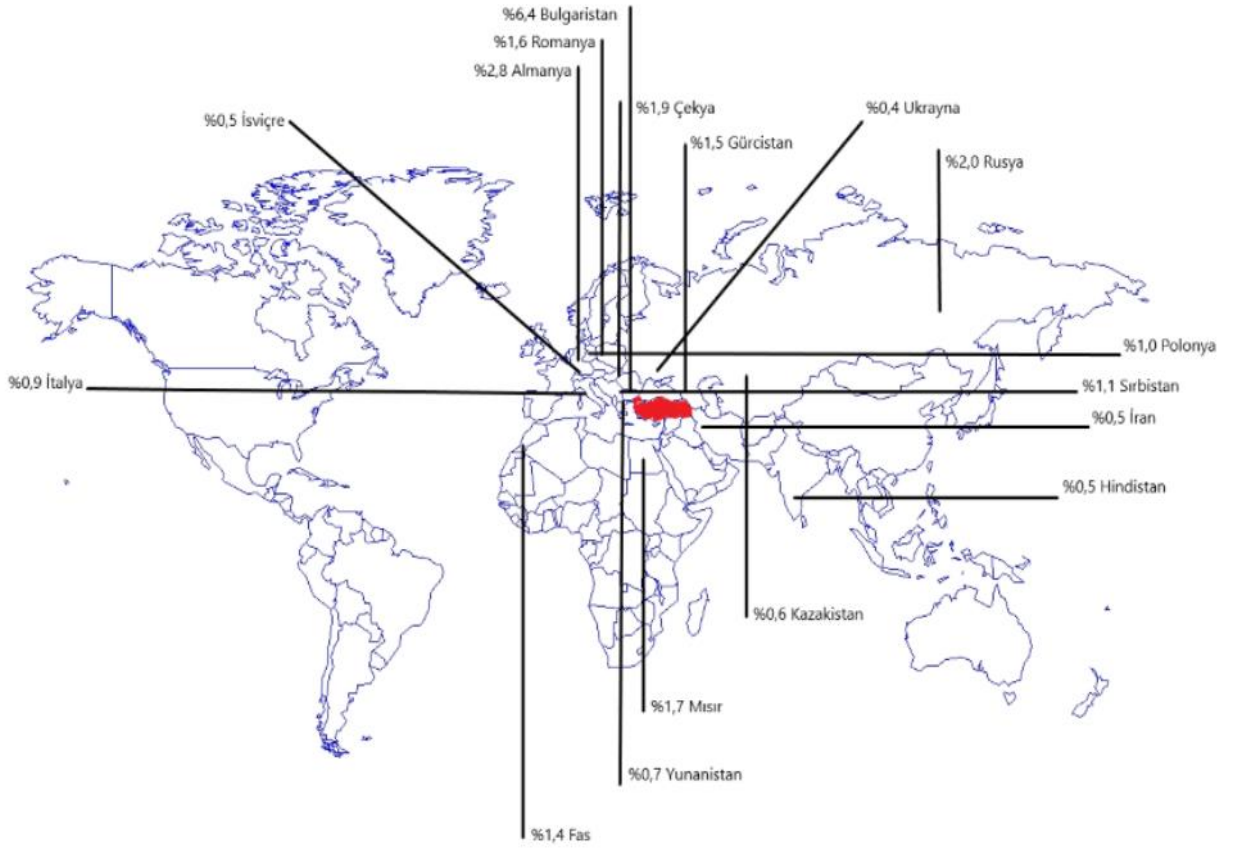
Şekil 10: Onaylanan Dolaşım Belge Dağılımı-Mart 2018



Tablo 25: Mart 2018 Çerkezköy Ticaret ve Sanayi Odası'nın onaylamış olduğu dolaşım belgeleri ile ihracat gerçekleştirilen ülkeler

SIRA NO:	ÜLKELER	MİKTAR (TON)	USD DEĞERİ (1000 \$)
1	BULGARİSTAN	1.370,16	5.101,62
2	ALMANYA	435,92	2.267,03
3	RUSYA	484,66	1.608,89
4	ÇEK CUMHURİYETİ	113,11	1.532,44
5	İSTANBUL SERBEST BÖLGESİ	117,55	1.462,26
6	MISIR	349,90	1.378,03
7	ROMANYA	716,82	1.248,34
8	GÜRCİSTAN	170.450,11	1.155,80
9	FAS	354,19	1.100,19
10	SIRBİSTAN	711,19	879,26
11	POLONYA	301,37	781,68
12	İTALYA	45,95	702,74
13	YUNANİSTAN	216,17	564,34
14	KAZAKİSTAN	94,04	477,62
15	İRAN	164,49	437,92
16	HİNDİSTAN	39,80	430,79
17	ÖZBEKİSTAN	72,07	418,83
18	İSVİÇRE	116,80	412,52
19	UKRAYNA	100,71	332,73
20	AVRUPA SERBEST BÖLGESİ	71,00	314,71
2018 Şubat İhracatı:		535.187,33	79.669,34

Şekil 11: İhracat Yapılan Ülkelerin Dağılım Oranları (\$) -Mart 2018



9. KULLANILAN VERİLERİN KAYNAKLARI

Ekonomik, Ticari, Sosyal ve Finansal verilerden oluşan çalışmada 'TÜİK', 'TOBB', 'BDDK', 'TBB', 'TCMB', 'İŞKUR', 'Ekonomi Bakanlığı', 'Bilim, Sanayi ve Teknoloji Bakanlığı', 'Gümrük ve Ticaret Bakanlığı', 'Kalkınma Bakanlığı', 'TİM', 'İMİB', 'FİNTÜRK', 'TÜSAYDER' ve diğer resmi kaynakların yayınladıkları istatistik ve veriler kullanılmıştır. Hatalı veri ve yazım hatalarında ilgili kurumların yayınladıkları orijinal veriler geçerlidir.