

KOBİGEL - KOBİ GELİŞİM DESTEK PROGRAMI



Türkiye’de KOBİ tanımı



KOBİ tanımı

- **250’den az çalışan istihdam eden,**
- **Yıllık bilanço toplamı veya net satış hasılatı 125 milyon TL’yi geçmeyen işletmeler**

Ölçek	Çalışan Sayısı	Bilanço (Milyon TL)	Net Satış (Milyon TL)
Mikro	<10	≤ 3	≤ 3
Küçük	<50	≤ 25	≤ 25
Orta	<250	≤ 125	≤ 125

- KOSGEB desteklerinden yararlanabilecek KOBİ’ler Bakanlar Kurulu tarafından belirlenir.
- KOBİGEL-KOBİ Gelişim Destek Programı Proje Teklif Çağrı konularına göre ayrıca sektör, bölge, ölçek ve diğer kısıtlar uygulanabilir.



Neden proje esaslı destek?

■ KOSGEB açısından proje esaslı desteğin yararı:

- İhtiyaçlarını ve hedeflerini tanımlayabilen, hedeflere ulaşmayı sağlayacak faaliyetleri planlayabilen KOBİ'ler desteklenir.
- Projesini gerçekçi finansman ve insan kaynağı öngörülerıyla destekleyebilen KOBİ'lere, işletme altyapısında kayda değer etki oluşturacak hacimde destek verilir.

■ KOBİ açısından proje hazırlamanın yararı:

- Müşteri talebindeki / teknolojideki değişimin, iş süreçlerini rutin olmaktan çıkarması ve artık her iş sürecinin birbirinden farklı olarak «proje» esaslı yürütülme zorunluluğu
- Kaynak kullanımında verimlilik sağlanması
- Planlanan hedeflere makul sürede ulaşma

Neden çağrı usulü?

■ Ulusal hedeflere katkı

- Ulusal sanayi – ekonomi hedeflerini destekleyen proje çağrı konuları



■ Kaynak kullanımında etkinlik

- Destek için ayrılan bütçenin planlanabilmesi



■ Desteği azami oranda faydaya dönüştürecek olanların desteklenmesi

- Bütçe imkanları dahilinde en yüksek puanı alanlar desteklenir: Yarışma ortamı



KOBİGEL – KOBİ GELİŞİM DESTEK PROGRAMI KAPSAMINDA PROJE HAZIRLANIRKEN DİKKAT EDİLMESİ GEREKEN HUSUSLAR





PROJE



Belirli bir yerde



Belirli bir zaman ve bütçe
çerçevesinde,



Bir başlama ve bitiş noktasına
sahip,



Hedeflenen belirli amaçların
gerçekleştirilmesine

yönelik olarak planlanan faaliyetler bütünüdür.



KOSGEB'e Sunulacak Proje Nasıl Olmalıdır?

İşletmenin belirlenmiş bir sorunu veya ihtiyacını gidermek üzere birden fazla etkinlik veya faaliyetlerin bir araya gelmesiyle, bazı çıktılarının elde edilmesi ve bu çıktıları aracılığıyla proje amacına ulaşılmasını sağlamalıdır.



KOSGEB'e Sunulacak Proje Nasıl Olmalıdır?

- ✓ KOBİGEL Destek Programı ile KOSGEB tarafından belirlenen öncelikler doğrultusunda ilan edilen Proje Teklif Çağrılarını kapsamındaki projeler desteklenir. Başvuru sahibinin proje amacı ve konusu, **Proje Teklif Çağrılarını ile uyumlu** olmak zorundadır.
- ✓ **Tek bir etkinlik** proje olarak değerlendirilemez. Proje, birkaç etkinlik veya faaliyetlerin bir araya gelmesiyle, bazı sonuçların elde edilmesi ve bu sonuçlar aracılığıyla proje amacına ulaşılmasını sağlamalıdır. Elde edilen sonuçların ölçülebilir ve sürdürülebilir olması gerekir.
- ✓ **Yalnızca bir mal veya hizmetin** teminine yönelik bir faaliyet proje olarak sunulmamalıdır, bu tür bir çalışma ancak proje kapsamındaki faaliyetlerden biri olabilir.





KOBİGEL
KOBİ GELİŞİM DESTEK PROGRAMI
2019 YILI
PROJE TEKLİF ÇAĞRILARI



KOBİGEL – KOBİ GELİŞİM DESTEK PROGRAMI PROJE TEKLİF ÇAĞRISI (04 MART 2019 – 02 MAYIS 2019)

«İMALAT SANAYİ SEKTÖRÜNDE DİJİTALLEŞME SÜRECİNE KATKI SAĞLAYABİLECEK YERLİ TEKNOLOJİ GELİŞTİRİCİSİ KOBİ'LERİN DESTEKLENMESİ»

Proje Başvuruları, KOSGEB online başvuru sistemi üzerinden 04 MART– 02 MAYIS 2019 (23:59) tarihlerinde alınacaktır.

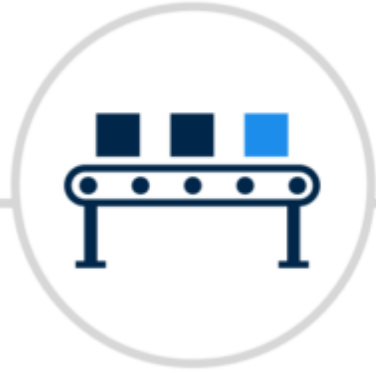


SANAYİ DEVRİMİNİN 4 AŞAMASI



1. Sanayi Devrimi

Buhar gücü ve mekanizasyon



2. Sanayi Devrimi

Elektrik gücü ve seri üretim hatları



3. Sanayi Devrimi

İmalatta otomasyon, bilişim ve robotik teknolojileri



4. Sanayi Devrimi

Dijitallaşma:

- Öğrenen makinalar
- Otonom sistemler
- Nesnelerin interneti



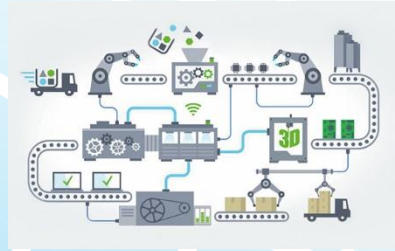
KİMLER BAŞVURABİLİR



Hedef kitle: NACE REV 2 sınıflamasına göre; aşağıda belirtilen sektörlerde faaliyet gösteren işletmeler başvurabilecektir:



- 26 Bilgisayarların, elektronik ve optik ürünlerin imalatı
- 28 Başka yerde sınıflandırılmamış makine ve ekipman imalatı
- 30.3 Hava ve uzay araçlarıyla ilgili makine imalatı
- 33 Makine ve ekipmanların kurulumu ve onarımı
- 61 Telekomünikasyon
- 62 Bilgisayar programlama, danışmanlık ve ilgili faaliyetler
- 63.1 Veri işleme, barındırma ve ilgili faaliyetler; web portalları



KİMLER BAŞVURABİLİR

Ölçek

- KOSGEB Veri Tabanı'nda kayıtlı, KOBİ Beyannamesi onaylı KOBİ ölçeğindeki işletmeler başvurabilecektir.





Diğer başvuru koşulları:

- Başvuru aşamasında, proje konusu ürün/ yazılımın potansiyel alıcısı olan en az bir adet “**bilanço esasına göre** defter tutan ve **2017 - 2018 yıllarından herhangi birinde net satış hasılatı 500.000 TL'nin** üzerinde olan işletme”nin satın alma niyet beyanı talep edilecektir.
- Mevcut portföylerinde bulunan ürün / yazılımlarında tasarımsal iyileştirme, kullanım alanını genişletme, farklı teknolojilere entegrasyon, sektörel ihtiyaçlara uyarlama, modül ekleme, işlev optimizasyonu vb. iyileştirmelerle ilgili iş paketi **içermeyen** ve daha önce geliştirilmiş ürün / yazılımların sadece ticarileştirilmesiyle (tanıtım – pazarlama – satış) ilgili faaliyetler içeren proje sunulacak olması durumunda; proje konusu ürün / yazılımın çağrı ilan tarihinden geriye son 3 yıllık süre içinde veya ilan tarihi ile son başvuru tarihi arasındaki süre içinde kamu kurumlarının proje desteğiyle geliştirilerek başarılı tamamlanmış veya Teknoloji Geliştirme Bölgelerinde geliştirilerek olumlu sonuçlandırılmış olması ya da ArGe Merkezinde sonuçlandırılmış olması şarttır.
 - Kamu destekli projede; ilgili kurumun yazısındaki proje tamamlanma tarihi,
 - Teknoloji Geliştirme Bölgesinde (TGB) sonuçlandırılan ürün / yazılımda; TGB yönetici şirketi tarafından oluşturulacak Teknolojik Ürün Değerlendirme Komisyonunca teknolojik ürün özelliği taşıdığına dair olumlu raporun tarihi veya bölge içerisinde yatırımı için verilen yatırım izni tarihi,esas alınır.



Diğer başvuru koşulları:

- ArGe Merkezinde sonuçlandırılan ürün / yazılımda; başvuru sahibinin ArGe Merkezi Belgesinin var olması yeterlidir.
- Tüm belge türleri başvuru sahibi işletmeye ait olmalıdır. Herhangi bir isim altında devredilen belgeler kabul edilmez.
- “Uygun Proje Konuları” bölümünde belirtilen 6 dijital teknolojiden, “entegre çalışmak kaydıyla” birkaçı seçilmişse, en az birinin yukarıda belirtilen şartı sağlaması yeterlidir.
- Tasarımsal iyileştirme, kullanım alanını genişletme, farklı teknolojilere entegrasyon, sektörel ihtiyaçlara uyarlama, modül ekleme, işlev optimizasyonu vb. iyileştirmelerle ilgili herhangi bir iş paketi içeren projelerde kamu destekli proje olma, TGB ya da ArGe Merkezinde sonuçlandırılmış olmaya dair belgeler **aranmaz.**





Diğer koşullar:

- KOBİGEL Programı kapsamındaki bir projesi **başarısız tamamlanan ya da sonlandırılan işletmeler**, başarısız tamamlama ya da sonlandırmaya ilişkin Kurul Kararı tarihinden itibaren **2 yıl süreyle bu program kapsamında tekrar proje başvurusu yapamaz.**
- Henüz süreci **sonuçlanmamış KOBİGEL projesi olanlar bu çağrı kapsamında başvuru yapamaz.**



Çağrı Bütçesi

- 100.000.000 TL

Proje Süresi

- En az 6 ay ve en fazla 18 aydır.

Proje Destek Üst Limiti

- Geri Ödemesiz : 300.000 TL
- Geri Ödemeli * : 350.000 TL
- Toplam : 650.000 TL

Destek Oranı

- **% 60**
- Yerli malı belgeli makine - teçhizat için % 75

Erken Ödeme**

- % 30

* Geri Ödemeli Destekler için, destek ödeme aşamasında destek tutarı kadar teminat mektubu veya KGF kefalet mektubu ibraz edilmek zorundadır. Geri ödemeler, proje bitişinden 6 ay sonra başlamak üzere üçer aylık dönemde sekiz eşit taksitte yapılır, faiz veya komisyon alınmaz.

** Proje başvurusunda talep edildiği takdirde; Kurul tarafından uygun görülen proje gider tutarının %30'una kadar erken ödeme, proje başlatıldıktan sonra KOSGEB bütçe imkanları dahilinde yapılabilecektir. **(Teminat Mektubu ile)**

UYGUN PROJE KONULARI

1- Büyük Verinin Analitik Yöntemlerle İşlenmesi ve İmalat Sanayinde Kullanımı

2-İmalat Sanayinde Nesnelerin İnterneti

3-İmalat Sanayinde Otonom Robot Teknolojileri

4-İmalat Sanayinde Akıllı Sensör Teknolojileri

5-Yapay Zekaya Dayalı Siber Fiziksel Akıllı Fabrika Sistem ve Bileşenleri

6-İmalat Sanayinde Siber Güvenlik



- Teknoloji geliştiricisi KOBİ'ler, aşağıda belirtilen imalat sanayi sektörüyle ilişkili 6 dijital teknolojiden birini veya entegre çalışmak kaydıyla birkaçını birlikte içeren konuda;
 - mevcut portföylerindeki ürün / yazılımlarında tasarımsal iyileştirme, kullanım alanını genişletme, farklı teknolojilere entegrasyon, sektörel ihtiyaçlara uyarlama, modül ekleme, işlev optimizasyonu vb. iyileştirmeler yapmak

ve / veya

- Geliştirmiş oldukları ürün / yazılımları ticarileştirmek

için proje sunabilecektir. Başvuru sahibi KOBİ'lerin proje konusu alandaki faaliyet kapasitelerini, imkan ve kabiliyetlerini geliştirmek amaçlı faaliyetleri de proje iş paketleri arasında yer alabilecektir.

- İmalat sanayi sektörü veya seracılık sektöründe uygulanabilirliği olmayan teknolojilerle ilgili projeler bu çağrının kapsamı DIŞINDAdır.



BÜYÜK VERİ

TANIM

Büyük veri, işlenmesi için yenilikçi çözümler gerektiren yüksek hacimli, yüksek hızda ve yüksek değişkenlikteki veridir. Kullanılacak veri türlerine örnek olarak; sensörlerden gelen bilgiler, üretim parametreleri, fire ölçümleri, kalite kontrol ölçümleri, tedarik ve satış işlem kayıtları, müşteri geri bildirim kayıtları, internet istatistikleri, sosyal medya yayınları gibi büyük sayıda bilgidan oluşan veriler gösterilebilir.

Bu uygun proje konusunu içeren projeler; büyük verinin analitik yöntem ve araçlar kullanılarak tamamen veya kısmen otonom bir şekilde analiz edilmesi ile imalat sanayi sektörü işletmesinin* **ÜRETİM, PLANLAMA, STOK TAKİP, TEDARİK, PAZARLAMA, YÖNETİM VE KARAR DESTEK, LOJİSTİK, ENERJİ KULLANIMI** iş süreçlerinden **EN AZ BİRİNİ** iyileştirecek veya ihtiyaçlarını giderecek çözümler üretiyor olmalıdır.

*Belirtilen dijital teknolojilerin seracılık sektöründe kullanımı da kapsama dahildir.



NESNELERİN İNTERNETİ

TANIM

Nesnelerin İnterneti uygulamaları; internet / intranet / kablosuz ağ şebekeleriyle birbirine bağlı fiziksel nesnelere (makineler, robotlar, araçlar, sensörler, çalıştırıcılar, kontrolörler) arasında iletişim ve/veya bu nesnelere merkezi veri tabanlarına ve bulut sistemlerine veri transferi altyapısı oluşturularak imalat - imalat tesis yönetimi – lojistik – kalite kontrolde dijitalleşme düzeyini arttıran sistemlerdir. Sunucular üzerindeki yazılım çözümleri ile güncel ve geçmiş veriler değerlendirilerek, nesnelere ilişkin eylemler hayata geçirilmektedir. Bu eylemler bazı durumlarda ilgili kullanıcıların bilgilendirilmesi veya ikazı şeklinde gerçekleşirken, başka durumlarda ise üretim sistemlerinde motor hareketi, anahtarlama, çevresel koşulların değişmesi gibi fiziksel değişikliklerle sonuçlanabilmektedir.

Bu uygun proje konusunu içeren projeler; Nesnelerin İnterneti uygulamaları kullanılmak suretiyle, imalat sanayi sektörü işletmesinin* **ÜRETİM PROSESLERİNİN İZLENMESİ VE KONTROLÜ, STOK KONTROLÜ, KALİTE KONTROL, LOJİSTİK, ENERJİ KULLANIMI** iş süreçlerinden **EN AZ BİRİNİ** iyileştirecek veya ihtiyaçlarını giderecek çözümler üretiyor olmalıdır.

*Belirtilen dijital teknolojilerin seracılık sektöründe kullanımı da kapsama dahildir.



OTONOM ROBOTLAR

TANIM

Otonom robotlar, canlıların işlev ve yaşam biçimlerini taklit eden, programlanabilir yetenek ve zekâya sahip, gelişmiş ve çok disiplinli öğeler içeren makinelerdir. Otomatik iş yapma özelliği olan robotlardan farkları; çevresini algılayan, algılamaları ile bir plan üreten ve bunlara uygun davranan yapay zekâya sahip robotik sistemler olmalarıdır (algılar > düşünür > harekete geçer). Otonom robotlar, üzerlerindeki yazılım sayesinde ses, ışık, görüntü, sıcaklık gibi faktörlere tepki verebilir. Endüstride otonom robotlara örnek olarak; kaynak robotları, boyama robotları, paletleme robotları vb. verilebilir.

Bu uygun proje konusunu içeren projeler; otonom robot teknolojileri kullanılmak suretiyle imalat sanayi sektörü işletmesinin* **ÜRETİM, STOK VEYA YÜKLEME - BOŞALTMA** iş süreçlerinden **EN AZ BİRİNİ** iyileştirecek veya ihtiyaçlarını giderecek çözümler üretiyor olmalıdır.

*Belirtilen dijital teknolojilerin seracılık sektöründe kullanımı da kapsama dahildir.



AKILLI SENSÖRLER

TANIM

Akıllı sensörler; çift yönlü haberleşme ara yüzlerine sahip, doğrudan algılanan veriyi analiz eden, makinelere kolay entegre olan ve daha düşük maliyetli sensörlerdir. Akıllı sensörler üretim tesislerinde; önceden algılama ile proseslerin hızla gelişen duruma adapte edilmesi, verimliliğin artırılması, arıza yönetimi, makine performans yönetimi, endüstriyel otomasyon uygulamaları, gibi konularda kullanılır.

Bu uygun proje konusunu içeren projeler; akıllı sensör teknolojileri kullanılmak suretiyle, imalat sanayi sektörü işletmesinin* **ÜRETİM VE / VEYA STOK GİRİŞ – ÇIKIŞ PROSESLERİNİN İZLENMESİ VE KONTROLÜ** iş süreçlerini iyileştirecek veya ihtiyaçlarını giderecek çözümler üretiyor olmalıdır.

*Belirtilen dijital teknolojilerin seracılık sektöründe kullanımı da kapsama dahildir.



YAPAY ZEKA

TANIM

Yapay zeka; öğrenerek ve öğrendiklerinden kendi çıkarımlarını yaparak insan zekasını taklit eden teknolojilerdir. Yapay zeka teknolojileri sayesinde siber fiziksel sistemler insan müdahalesi olmadan otonom şekilde işler hale gelebilmektedir.

Yapay zekanın imalat sanayinde kullanımına örnek olarak; proses ve sensörlerden gelen verilerin tamamen veya kısmen otonom bir şekilde önleyici / optimize edici aksiyonlara çevrilmesi, veriye dayalı otonom hata önleme, kestirimci bakım, veriye dayalı otonom stok kontrolü gösterilebilir.

Bu uygun proje konusunu içeren projeler; yapay zeka teknolojileri kullanılmak suretiyle; imalat sanayi sektörü işletmesinin* **ÜRETİM PROSESLERİNİN İZLENMESİ VE KONTROLÜ, PLANLAMA, ESNEK VE AKILLI İMALAT, DİJİTAL SÜREÇ YÖNETİMİ, STOK YÖNETİMİ, BAKIM, ENERJİ KULLANIMI, HATA ÖNLEME** iş süreçlerinden **EN AZ BİRİNİ** iyileştirecek veya ihtiyaçlarını giderecek çözümler üretiyor olmalıdır.

SİBER GÜVENLİK

TANIM

Siber güvenlik teknolojileri; ağları, bilgisayarları, programları ve verileri siber saldırılardan koruyan teknolojilerdir.

İmalat sanayinde siber güvenlik uygulamalarına örnek olarak; üretim sistemindeki makine ve cihazlardan gelen verilerin sadece yetkili kişilerin erişimine açık tutulması, verilerin güvenliğinin sağlanması, veri doğruluğunun saptanabilmesi konuları verilebilir.

Bu uygun proje konusunu içeren projeler; imalat sanayi sektörü işletmesinin* **ÜRETİM iş süreçlerindeki verilerin tek başına veya bununla birlikte TEDARİK, PAZARLAMA, YÖNETİM VE KARAR DESTEK, LOJİSTİK** iş süreçlerinden biri veya birkaçındaki verilerin **siber güvenlik ihtiyaçlarını** giderecek çözümler üretiyor olmalıdır

*Belirtilen dijital teknolojilerin seracılık sektöründe kullanımı da kapsama dahildir.



Desteklenecek gider türleri:

Gider türü	Geri ödemesiz destek üst limiti	Geri ödemeli destek üst limiti
Personel	100.000 TL	-
Makine – teçhizat	250.000 TL	250.000 TL
Yazılım	100.000 TL	100.000 TL*
Eğitim, Danışmanlık	200.000 TL	-
Belgelendirme, Test ve analiz		
Tanıtım, fuar, yurtdışı seyahat		
Proje hazırlama danışmanlığı (azami 1.500 TL)		
Diğer hizmetler		

* Yazılıma ilişkin eğitim – danışmanlık giderleri hariç

Desteklenecek Giderlerle İlgili Diğer Hususlar

Personel desteği	<ul style="list-style-type: none">• Proje ile ilişkilendirilmiş olmak kaydıyla işletmede tam zamanlı çalışacak en fazla 4 personel desteklenebilir.• Desteklenmesi uygun görülen her bir personel için ödenebilecek aylık destek üst limiti:<ul style="list-style-type: none">- Ön Lisans mezunlarına 2.500 TL- Lisans mezunlarına 3.000 TL- Yüksek lisans mezunlarına 3.500 TL- Doktora mezunlarına 4.500 TL
Makine – teçhizat giderleri özel şartı	Makine-teçhizatların yeni olması şartı aranır. (Teçhizata; bilişim donanımı, harcanarak tükenmeyen donanımsal malzemeler de (motor, elektronik bileşenler, kasa vb.) dahildir.)



Desteklenecek Giderlerle İlgili Diğer Hususlar

Yazılım giderleri özel şartı

• Bu giderlere; yazılım lisans veya buluttan kullanım giderleri (Proje süresi içindeki zaman sınırlı lisanslama ve buluttan erişimle kullanım dahildir) ve yazılıma ilişkin eğitim-danışmanlık giderleri dahildir.

Proje hazırlama danışmanlığı gideri özel şartları

• Proje Başvuru Formunda işletme tarafından talep edilmiş ve Kurul tarafından uygun bulunmuş olmak kaydıyla, Proje Başvuru Formu hazırlama konusunda işletmelerin **doktora ve üstü düzeydeki öğretim elemanlarından veya KOBİ Danışmanı (Seviye 6) Ulusal Meslek Standardı kapsamında Mesleki Yeterlilik Belgesine sahip KOBİ Danışmanlarından** aldıkları danışmanlık hizmeti için destek verilir. Bu konudaki desteğin üst limiti 1.500 TL'dir.

Not: Bir öğretim elemanı veya KOBİ Danışmanı aynı teklif çağrısı kapsamında 5'den fazla proje hazırlama danışmanlığı yapamaz. Öğretim elemanının danışmanlığı için üniversite tarafından fatura düzenlenmesi şarttır.



Desteklenecek Giderlerle İlgili Diğer Hususlar

Diğer hususlar

- Giderler, Kurulun uygun bulması halinde, **Kurulun uygun gördüğü tutarlar** üzerinden destek oranı uygulanarak **KDV hariç** olarak desteklenir.
- Gayrimenkul alım, bina inşaat, tefrişat, taşıt aracı alım ve kiralama, proje ile ilişkilendirilmemiş personel giderleri ve diğer maliyetler ile vergi, resim ve harçlar, sosyal güvenlik primleri desteklen**mez**.
- Proje başlangıç tarihinden (Taahhütname tarihi) önce yapılan harcamalar desteklen**mez** (proje hazırlama danışmanlığı ve proje başlangıcından sonra gerçekleşecek fuarlara ilişkin ödemeler istisnadır).



KOBİGEL – KOBİ GELİŞİM DESTEK PROGRAMI

2019-02 PROJE TEKLİF ÇAĞRISI

(04 MART– 02 MAYIS 2019)

«İMALAT SANAYİ SEKTÖRÜNDE FAALİYET GÖSTEREN KOBİ'LERİN ÜRETİM VE İLİŞKİLİ İŞ SÜREÇLERİNDE DİJİTAL TEKNOLOJİLERDEN YARARLANMA DÜZEYİNİN ARTTIRILMASI»

Proje Başvuruları, KOSGEB Başvuru Sistemi üzerinden online 04 Mart – 02 Mayıs 2019 (23:59) tarihlerinde alınacaktır.



GENEL AMAÇ

İmalat sanayi sektöründe milli imkanlar ağırlıklı olarak dijitalleşme için;

- İmalat sanayi KOBİ'lerinin, yerli teknoloji geliştiricilerle işbirliği öncelikli olmak üzere dijitalleştirilmiş iş süreci sayısını arttırmak



KİMLER BAŞVURABİLİR

Hedef Sektör

- NACE REV 2 sınıflamasına göre imalat sanayi sektörlerinde faaliyet gösteren işletmeler başvurabilecektir.

Ölçek

- KOSGEB Veri Tabanı'nda kayıtlı, KOBİ Beyannamesi onaylı KOBİ ölçeğindeki işletmeler başvurabilecektir.

KİMLER BAŞVURABİLİR

Diğer Başvuru Koşulları

- Başvuracak işletmelerin 2018 yılında bilanço esasına göre defter tutması zorunludur.
- 2018 yılı verilerine göre net satış hasılatı en az 500.000 TL olmalıdır.

Proje Bütçesi Özel Sınırı

- Teklif edilen projenin toplam bütçesi, işletmenin 2018 yılı net satış hasılatını aşamaz.





Diğer koşullar

- İmalat sanayi işletmelerinin faaliyet konusu ile ilgili tereddüt hasıl olduğunda, ilgili KOSGEB Uygulama Birimi işletmenin Sanayi Sicil Belgesini kontrol eder.
- KOBİGEL Programı kapsamındaki bir projesi başarısız tamamlanan ya da sonlandırılan işletmeler, başarısız tamamlama ya da sonlandırmaya ilişkin Kurul Kararı tarihinden itibaren 2 yıl süreyle bu program kapsamında tekrar proje başvurusu yapamaz.
- Henüz süreci sonuçlanmamış KOBİGEL projesi olanlar bu çağrı kapsamında başvuru yapamaz.



Çağrı Bütçesi

- 150.000.000 TL

Proje Süresi

- En az 6 ay ve en fazla 18 aydır.

Proje Destek Üst Limiti

- Geri Ödemesiz : 300.000 TL
- Geri Ödemeli * : 700.000 TL
- Toplam : 1.000.000 TL

Destek Oranı

- **% 60**
- Yerli malı belgeli makine - teçhizat için % 75

Erken Ödeme**

- **% 30**

* : Geri Ödemeli Destekler için, destek ödeme aşamasında destek tutarı kadar teminat mektubu veya KGF kefalet mektubu ibraz edilmek zorundadır. Geri ödemeler, proje bitişinden 6 ay sonra başlamak üzere üçer aylık dönemde sekiz eşit taksitte yapılır, faiz veya komisyon alınmaz.

** : Proje başvurusunda talep edildiği takdirde; Kurul tarafından uygun görülen proje gider tutarının %30'una kadar erken ödeme, proje başlatıldıktan sonra KOSGEB bütçe imkanları dahilinde yapılabilecektir.



UYGUN PROJE KONULARI

1

Büyük Verinin Analitik Yöntemlerle İşlenmesi ve İmalat Sanayinde Kullanımı

2

İmalat Sanayinde Nesnelerin İnterneti

3

İmalat Sanayinde Otonom Robot Teknolojileri

4

İmalat Sanayinde Akıllı Sensör Teknolojileri

5

Yapay Zekaya Dayalı Siber Fiziksel Akıllı Fabrika Sistem ve Bileşenleri

6

Siber Güvenlik

- İmalat sanayi sektöründeki KOBİ'ler, "Uygun Proje Konuları" bölümünde belirtilen imalat sanayi sektörüyle ilişkili 6 dijital teknolojiden **biri VEYA birkaçını birlikte** üretim ve ilişkili iş süreçlerine adapte etmek / uygulamak / uyarlamak için proje sunabilecektir.
- İmalatçı KOBİ'lerin edinecekleri teknolojilerin **yerli firmalardan** karşılanma durumu değerlendirmede olumlu yönde dikkate alınacaktır



Desteklenecek gider türleri:

Gider türü	Geri ödemesiz destek üst limiti	Geri ödemeli destek üst limiti
Personel	100.000 TL	-
Makine – Teçhizat	250.000 TL	600.000 TL
Yazılım	100.000 TL	100.000 TL*
Eğitim, Danışmanlık	100.000 TL	-
Belgelendirme, Test ve analiz		
Proje hazırlama danışmanlığı (azami 1.500 TL)		
Diğer Hizmetler		

* Yazılıma ilişkin eğitim-danışmanlık giderleri hariç



Desteklenecek Giderlerle İlgili Diğer Hususlar

Personel desteği

- Proje ile ilişkilendirilmiş olmak kaydıyla işletmede tam zamanlı çalışacak personel desteklenebilir.
- Proje Kapsamında en fazla 2'si mevcut, kalanı yeni* personel olmak üzere toplamda en fazla 4 personel desteklenebilir.

*: Proje başlangıç tarihinden itibaren son 4 ay içinde işletmede çalışmayan veya proje başlangıç tarihi (taahhütname onay tarihi) itibariyle son 30 gün içinde istihdam edilmiş olan personel yeni sayılacaktır.

- Desteklenmesi uygun görülen her bir personel için ödenebilecek **aylık** destek üst limiti:

- Ön Lisans mezunlarına **2.500 TL**
- Lisans mezunlarına **3.000 TL**
- Yüksek lisans mezunlarına **3.500 TL**
- Doktora mezunlarına **4.500 TL**

Desteklenecek Giderlerle İlgili Diğer Hususlar

Makine – teçhizat giderleri özel şartı

- Destek kapsamında satın alınacak makine-teçhizatların **yeni** olması şartı aranır. (Teçhizata; kalıp, bilişim donanımı, harcanarak tükenmeyen donanımsal malzemeler de (motor, elektronik bileşenler, kasa vb.) dahildir.)

Yazılım giderleri özel şartı

Yazılıma;

- Lisans veya Buluttan Kullanım Giderleri (Proje süresi içindeki zaman sınırlı lisanslama ve buluttan erişimle kullanım dahildir)
- Yazılıma ilişkin eğitim ve danışmanlık giderleri de dahildir.

Proje hazırlama danışmanlığı gideri özel şartları

- Proje Başvuru Formunda işletme tarafından talep edilmiş ve Kurul tarafından uygun bulunmuş olmak kaydıyla, Proje Başvuru Formu hazırlama konusunda işletmelerin **doktora ve üstü düzeydeki öğretim elemanlarından veya KOBİ Danışmanı (Seviye 6) Ulusal Meslek Standardı kapsamında Mesleki Yeterlilik Belgesine sahip KOBİ Danışmanlarından** aldıkları danışmanlık hizmeti için destek verilir. Bu konudaki desteğin üst limiti 1.500 TL'dir.

Not: Bir öğretim elemanı veya KOBİ Danışmanı aynı teklif çağrısı kapsamında 5'den fazla proje hazırlama danışmanlığı yapamaz. Öğretim elemanının danışmanlığı için üniversite tarafından fatura düzenlenmesi şarttır.



Desteklenecek Giderlerle İlgili Diğer Hususlar

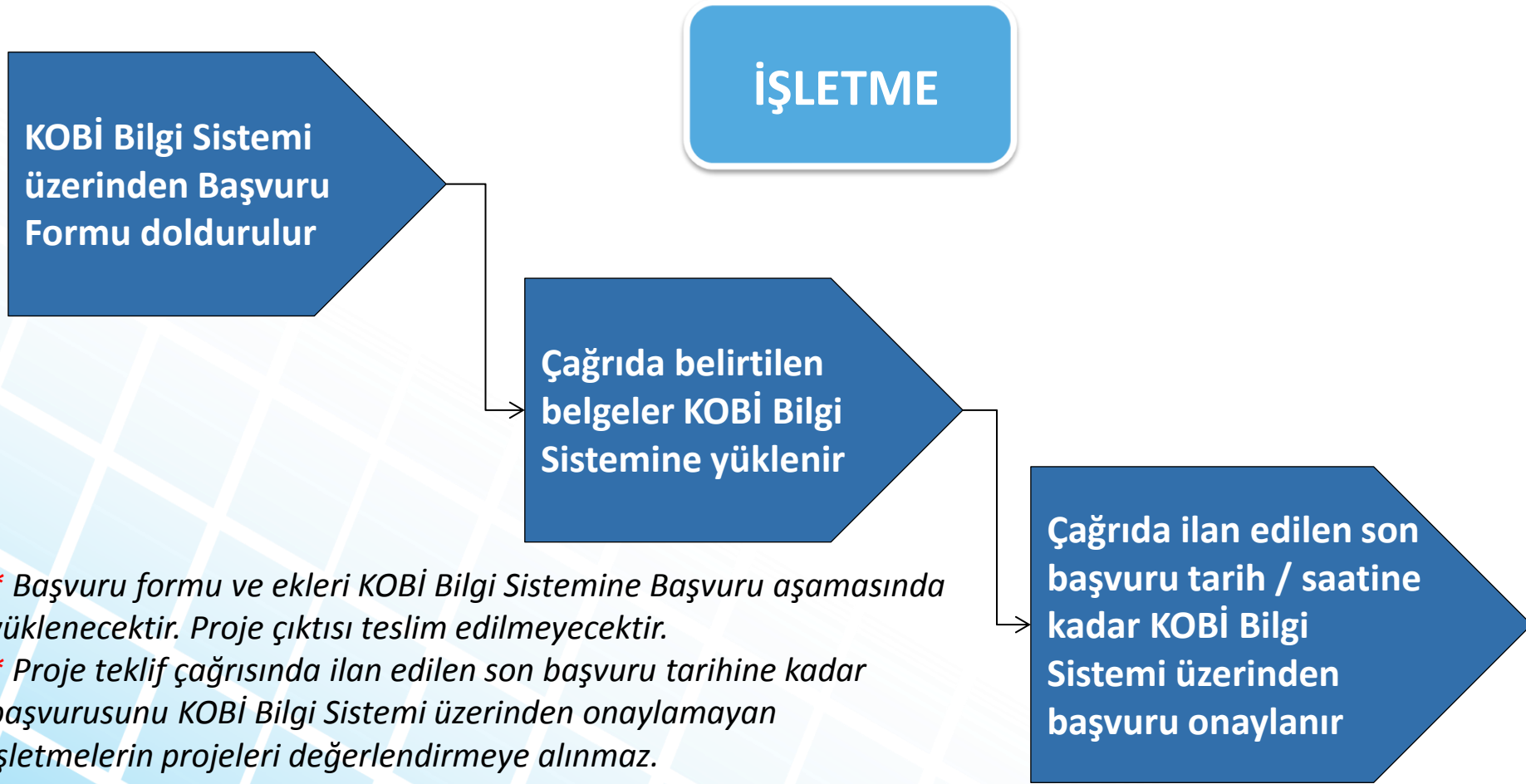
Diğer hususlar

- Giderler, Kurulun uygun bulması halinde, **Kurulun uygun gördüğü tutarlar** üzerinden destek oranı uygulanarak **KDV hariç** olarak desteklenir
- Gayrimenkul alım, bina inşaat, tefrişat, taşıt aracı alım ve kiralama, proje ile ilişkilendirilmemiş personel giderleri ve diğer maliyetler ile vergi, resim ve harçlar, sosyal güvenlik primleri desteklen**mez**
- Proje başlangıç tarihinden (Taahhütname tarihi) önce yapılan harcamalar desteklen**mez** (proje hazırlama danışmanlığı istisnadır)





KOBİGEL Proje Başvuru Süreci





KOBİGEL Proje Başvuru Yeri





- KOSGEB Veritabanına kayıtlı ve KOBİ Beyannamesi onaylı işletmeler KOBİ Bilgi Sistemine girerek başvuru yapabileceklerdir.

* Başvuru aşamasında 2017 KOBİ Beyannamesi yeterli olmakla birlikte, ilerleyen süreçte işlemlerin sürdürülebilmesi için en geç 1 Mayıs 2019'a kadar 2018 KOBİ Beyannamesinin KOBİ Bilgi Sisteminden doldurulması gerekmektedir.

- Başvuru ile ilgili detay bilgiler, başvuru kılavuzu ve proje formatına www.kosgeb.gov.tr adresinden (Destekler / İşletme Geliştirme, Büyüme ve Uluslararasılaşma Destekleri / KOBİGEL Programı Linki) erişilebilecektir.
- Başvuruda eksik olması halinde **eksiklikler sistem üzerinden bildirilecek** ve işletmenin Proje Teklif Çağrısındaki süreç – zaman planında belirtilen süreler dahilinde eksikliklerini gidermesi gerekecektir. Yazılı bildirim yapılmayacak olup, **sistem üzerinden yapılacak bildirimlerin takip yükümlüğü tümüyle başvuru sahibine aittir.**



Süreç – Zaman Planı

<p>Proje başvurusu</p> 	<p>04 Mart – 02 Mayıs 2019 Son Başvuru Tarihi: 02 Mayıs 2019, Saat: 23:59 Bu tarih ve saate kadar başvuru sahibi tarafından sistem üzerinden onaylanmayan projeler değerlendirmeye alınmayacaktır.</p>
<p>Kontrol süreci</p> 	<p>İlk kontrol: 06 - 19 Mayıs 2019 (10 iş günü) İşletme düzeltme ve varsa itiraz: 20 – 24 Mayıs 2019 (5 iş günü) KOSGEB son kontrol: 27 Mayıs – 09 Haziran 2019 (5 iş günü)</p>
<p>Kurul Değerlendirmesi</p>  	<p>20 Haziran – 03 Temmuz 2019 (1 . safha – online değerlendirme) Baraj puanı (100 üzerinden 40) geçemeyen projeler bu aşamada elenecektir.</p> <p>22 Temmuz – 18 Ağustos 2019 (2. safha – toplantılar) Nihai değerlendirmede 100 üzerinden 60 puan eşliğini geçen projeler yüksek puandan düşük puana doğru sıralanacak ve bütçe imkanları dahilinde en yüksek puanlı projeler kabul edilebilecektir.</p>
<p>Bildirimler</p>	<p>29 Ağustos 2019 (<u>planlanan</u> tarihtir)</p>
<p>Kurul Değerlendirme sürecine itiraz</p>	<p>29 Ağustos – 12 Eylül 2019 (15 iş günü)</p>



PROJE BAŞVURU FORMU DOLDURULURKEN DİKKAT EDİLECEK HUSUSLAR



Proje Başvuru Formu Doldurulurken Dikkat Edilecek Hususlar

- Hazırlanacak projelerin ilan edilen Proje Teklif Çağrısında belirtilen uygun proje konularına yönelik olması gerekmektedir.
- Proje başvuru formu doldurulurken **yalın ve anlaşılır** ifadeler kullanılmasına ve proje kapsamında yapılacak faaliyetlerin net bir şekilde belirtilmesine özen gösterilmelidir.
- Projede gerçekleştirilecek faaliyetler, proje hedeflerine uygun ve proje amacı ile bir bütünlük sağlayacak şekilde tasarlanmalıdır. Ayrıca gerçekleştirilecek faaliyetlere uygun olarak da proje giderleri tanımlanmalıdır.
- Proje faaliyetlerine uygun olarak belirlenen proje giderlerine ilişkin **proforma fatura/Fiyat teklifleri** proje giderleriyle birebir uyumlu olmalı ve detaylandırılmalıdır.



Proje Başvuru Formu Doldurulurken Dikkat Edilecek Hususlar

- ❑ Projelerin izlenmesi Proje İş Zaman Planı dikkate alınarak gerçekleştirileceğinden, proje kapsamında gerçekleştirilecek faaliyetlerin, hangi aylarda yapılacağı Proje İş Zaman Planı'na dikkatlice işlenmelidir.
- ❑ İş-Zaman Planı, ara faaliyet raporlarına esas teşkil ettiği ve ödeme sürecini etkilediği için dikkatli hazırlanması gereken bir bölümdür. Uygulama birimi tarafından ilgili ara faaliyet dönemleri içinde bu tabloda tanımlanacak faaliyetler izlenecek olup, faaliyetlerin gerçekleşmemesi durumunda destek ödemeleri yapılmayacak, gerçekleşmeyen faaliyetlerin proje için önemine göre projenin sonlandırılma veya başarısız tamamlama durumları da ortaya çıkabilecektir. **Zamana yaygın faaliyetlerin iş-zaman planında gösteriminde, faaliyet başlangıç ve bitiş tarihlerinin muhtemel gecikmeler dikkate alınarak işaretlenmesi** bu anlamda önemlidir.
- ❑ **Proje Başvuru Formu** doldurulurken, **KOBİGEL-KOBİ Gelişim Destek Programı Başvuru ve Uygulama Kılavuzu** dikkatlice incelenmelidir.



Başvuru Formunun ekinde yer alacak belgeler

(İşletme tarafından başvuru formunun ekinde yüklenmesi gereken belgeler
Proje Teklif Çağrısında İlan edilmiştir.)

- Destek konusu gider kalemlerine ilişkin proforma faturalar/fiyat arařtırmaları
- Destek konusu gider kalemlerinin özelliđi/kapsamı/süresi vb. hususları içeren dokümanlar (proforma fatura veya fiyat arařtırma dokümanında bulunmuyor ise)
- KDV hariç tutarı **75.000 TL** ve üzeri olan gider kalemleri için **en az 3 proforma fatura/fiyat arařtırması** verilmelidir.

Not: Gider kaleminin özelliđi geređi 3'ten az proforma fatura/fiyat arařtırması temin edilebildiđi durumlarda işletme tarafından hazırlanacak maliyet çizelgesi eklenmelidir.

- **Not:** İmalat sanayi işletmelerinin faaliyet konusu ile ilgili tereddüt hasıl olduđunda, ilgili KOSGEB Uygulama Birimi işletmenin Sanayi Sicil Belgesini kontrol eder.



Belgelendirildiği takdirde ikinci aşama kurul proje değerlendirmesinde ek puan getirecek hususlar:

- Orta yüksek teknolojili sektörde faaliyet gösterilmesi durumunda 5, yüksek teknolojili sektörde faaliyet gösterilmesi durumunda 10 puan (Mali kayıtlardaki ana faaliyet kodu esas alınacaktır)
- İşletmenin KOSGEB ve diğer kamu kurumlarından aldığı proje desteğinin, çağrı ilan tarihinden geriye son 3 yıllık süre içinde başarılı tamamlanmış olması durumunda 5 puan (İlgili kurumun yazısı başvuruya eklenmelidir.)
- Projeye işletmeye adapte edilecek / uygulanacak/ uyarlanacak teknolojinin, hizmet sağlayıcının kamu kurumlarının desteği ile başarılı tamamlanmış veya Teknoloji Geliştirme Bölgelerinde sonuçlandırılmış proje ya da ArGe Merkezi proje çıktısı olan bir ürün /yazılımıyla ilgili olması durumunda 5 puan (İlgili kurumun / TGB'nin yazısı veya ArGe Merkezi belgesi hizmet sağlayıcıdan alınarak başvuruya eklenmelidir.)

Ek puanların toplamı 10'u geçemez.



- **Başvuru Yapılan Proje Teklif Çağrısı:** Proje Teklif Çağrısının adı yazılacak
- **Seçilen Konular:** Çağrı kapsamında belirlenen konulardan biri veya çağrıda birden fazla seçime izin verilmişse birkaçını seçiniz.
- **İşletmenin Adı:** İşletmenin ticari unvanı yazılmalıdır.
- **Vergi No/TC Kimlik No:** Şirketler için Vergi No/Şahıs İşletmeleri için TC Kimlik No yazılmalıdır.
- **İşletme Yetkilisinin Adı, Soyadı:** Şahıs işletmelerinde işletme sahibinin, diğer işletmelerde ise işletmeyi her konuda temsil ve imza yetkisine sahip olan kişinin adı ve soyadı yazılmalıdır.
- **Projenin Adı:** Projenin adını **proje içeriğini yansıtacak şekilde belirlemek** gerekmektedir. Proje adı, mümkün olduğunca proje faaliyetlerini tek bir noktaya odaklayacak nitelikte tanımlanmalıdır.
- **Projenin Kısa Tanıtımı:** Proje ile ne amaçlandığı, neden ihtiyaç duyulduğu, neler hedeflendiği, projede ne tür faaliyetler planlandığı, projenin çıktıları ve projeden ne tür faydalar sağlanacağı 100 kelimeyi aşmayacak şekilde açıklanmalıdır. Bu bölümde işletmeyi ve ürünlerini tanıtıcı bilgilere değil, projeyi tanıtıcı bilgilere yer verilmelidir.



- **Toplam Proje Süresi (ay):** Proje süresi, planlanan faaliyetleri gerçekleştirme süresi ile uyumlu olmalı ve ay olarak belirtilmelidir.

Program kapsamında desteklenecek projenin asgari ve azami süresi Proje Teklif Çağrısında belirlenir. Burada belirtilen süre, Başvuru Formu'nun 3. Bölümünde yer alan İş-Zaman Planı ile uyumlu olmalıdır. Ayrıca 4. Bölümdeki Proje Giderleri Tablosunda talep edilen personelin çalışma süresi belirtilen proje süresini aşmamalıdır.

- **Erken Ödeme Talep Durumu:** İşletme proje kapsamında erken ödeme talep edip etmediğini belirtmelidir. Erken ödeme talebini belirtmediği durumda, bu haktan yararlanamayacaktır.
- **Proje Yöneticisinin Adı, Soyadı:** İşletme adına projeyi yürütmekle yetkili olan kişinin adı ve soyadı yazılmalıdır.
- **E-posta:** Proje Yöneticisinin e-posta adresi yazılmalıdır. (Proje başvurusu ile ilgili bildirimler, işletmenin KOSGEB Veri Tabanında kayıtlı e-posta adresine yapılacaktır. Proje yöneticisinin e-posta adresi ise, gerektiğinde irtibat kurulması için bilgi amaçlı olarak alınmaktadır).

- **Başvuru Formu'nun 1.1. İşletmeye İlişkin Bilgiler** bölümünde istenen bilgiler tam ve eksiksiz olarak doldurulacaktır.
- **Başvuru Formu'nun 1.2. Sahip Olduğu Belgeler/Sertifikalar** bölümünde belirtilen belge/sertifikalardan varsa sahip olduklarınızı işaretlemeniz gerekmektedir.
- **Başvuru Formu'nun 1.3. İşletme İçinde Kullanılan Yazılım** bölümünde belirtilen yazılımlardan varsa sahip olduklarınızı işaretlemeniz gerekmektedir.
- **Başvuru Formu'nun 1.4 İşletme Tarihçesi, Mevcut Faaliyetleri, Ortakları ve Proje Deneyimleri** bölümünde, işletmenin kurulduğu tarihten bu yana geçirdiği aşamalar yazılmalı, işletmenin mevcut durumu ve ortakları hakkında kısa bilgiler verilmeli ve yürüttüğü ya da halen yürütmekte olduğu projeler varsa belirtilmelidir.
- **Başvuru Formu'nun 1.5. Finansal ve Çalışan Bilgileri** tablosundaki verilerin, başvuru formunun ekinde istenen Onaylı Kurumlar Vergisi Beyannamesi (Proje Teklif Çağrısında belirtiler yıllar) ile uyumlu olması gerekmektedir. **Uygulama Birimi tarafından yapılacak kontrolde bu bilgilerde uyumsuzluk olması durumunda proje sahibinden düzeltme talep edilecektir.**

Proje dokümanının 2.0 – 2.9 arasındaki bölümler, sistemdeki şablon doküman kullanılarak bilgisayarda hazırlanacak ve sisteme ek olarak yüklenecektir.

- **Başvuru Formu'nun 2.0 Proje Konusu İle İlgili Mevcut Durum** bölümünde; Proje konusuyla ilgili olarak işletmenin mevcut faaliyetleri ve ihtiyaçların mevcut durumda nasıl karşılandığı açıklanacaktır. Kutucuk içinde Proje Teklif Çağrısına özel alt başlıklar bulunmaktaysa, açıklamalar bu alt başlıklar altında yapılacaktır.
- **Başvuru Formu'nun 2.1. Projenin Amacı ve Gerekçesi** bölümünde; projeye hangi nedenlerle ihtiyaç duyulduğu ve proje ile nelerin amaçlandığı açıklanacaktır. Proje amacı ve gerekçesinin Proje Teklif Çağrısı ile ilişkisi belirtilecektir.
- **Başvuru Formu'nun 2.2. Projenin konusu** bölümünde; proje kapsamında gerçekleştirilecek faaliyetler, proje bütünlüğünü yansıtacak şekilde ana hatlarıyla özetlenecektir.
- **Başvuru Formu'nun 2.3. Projenin Hedef ve Faaliyetleri** bölümünde; proje hedef ve faaliyetleri tüm detaylarıyla açıklanacaktır. Projenin **HEDEFLERİ** tanımlanacak, her bir HEDEFİN AÇIKLAMASI yazılacak, her bir hedefe ulaşmak için yürütülecek **FAALİYETLER** ve **FAALİYETLERİN ÇIKTILARI** maddeler halinde listelenecek, her bir **HEDEFLE İLGİLİ PROJE GİDERLERİ** gerekçeleriyle birlikte anlatılacaktır. Bu bölüme yazılan faaliyet isimleri “3.1 İş Zaman Planı” bölümündeki faaliyet isimleri ile aynı olacaktır.

Faaliyet tanımları “gider ismi” şeklinde yazılmamalıdır. Gider sadece, bir faaliyetin gerçekleştirilmesi için satın alınacak ürün veya hizmetlerin adıdır.



Hedef Kartı

Hedef 1

Hedef tanımı:	Proje amacına ulaşmayı sağlayacak alt hedeflerin birincisinin tanımını aşağıdaki kutucuğa “mesi” formatında yazınız.)
Hedef açıklaması ve bu hedef kapsamında yürütülecek faaliyetler:	Bu hedef kapsamında yürütülecek faaliyetleri ve gerekçelerini <u>DETAYLI OLARAK</u> anlatınız.)
Faaliyet isimleri:	(Yukarıda detaylı olarak açıklanan faaliyetlere “cektir” formatında birer satırlık kısa tanımlama (isim) yazınız. Bu faaliyet isimleri, projenin “3.1 İş - Zaman Planı” bölümünde de aynı şekliyle kullanılmalıdır.)
	Faaliyet 1.1-cektir.
	Faaliyet 1.2-cektir.



Hedef Kartı

Hedef 1	
Çıktılar:	(Bu hedef kapsamında yürütülecek faaliyetlerin çıktılarını anlatınız.)
Hedefle ilgili giderler ve gerekçeleri: faaliyetler:	(Tutar belirtmeden, bu hedefle ilişkili gider türlerini ana hatlarıyla belirtiniz ve gerekçelerini yazınız.)



- **Başvuru Formu'nun 2.4. Projenin Hedeflere, Pazara ve Rekabet Durumuna Etkisi** bölümünde; işletmenin orta ve uzun dönem hedefleri ile projenin bu hedeflere ulaşmada ne şekilde katkı sağlayacağı ne şekilde etki edeceği açıklanacaktır. Ayrıca; işletme ve proje için uygun olan alt başlıklar bazında projenin varsa; üretim / hizmet sunum kapasitesine, ürün / hizmet çeşitliliğine, teknoloji düzeyine, teknik know-how gelişimine, ihracat potansiyeline, pazar payına, pazar genişliğine, insan kaynağı niteliğine, ana sanayi ile entegrasyon sağlamaya ve ilgili alanda millileşmeye etkisi açıklanacaktır.
- **Başvuru Formu'nun 2.5. Riskler, Varsayımlar ve Önlemler** bölümünde; Projenin uygulanma sürecinde ve sonrasında karşılaşılabilecek muhtemel riskler ve bunlara ilişkin alınacak önlemler ile proje uygulama sürecine olumlu etkisi olabilecek hususlar (varsayımlar) açıklanır.
- **Başvuru Formu'nun 2.6. Projede Kullanılacak İşletme Kaynakları bölümünde;** Projede kullanılmak üzere, işletmenin sahip olduğu kaynaklar (personel, makine-teçhizat, yazılım vb) ve/veya proje sürecinde kendi imkanları ile gerçekleştirileceği giderler ve bunların projeye olan katkısı açıklanacaktır. *Örnek1: İşletme, mevcut çalışanlarını da projede görevlendirebilecektir. Örnek 2: mevcut makine teçhizatını veya yazılımını projede kullanabilecektir. Ancak bu durumlarda KOSGEB'den destek talep edilemeyecektir.*
- **Başvuru Formu'nun 2.7. Proje Yönetimi bölümünde** Proje Yöneticisi ile işletme yöneticileri ve ilgili birimler (satın alma ve personel birimleri dahil) arasında proje /mevzuatsal şartlar konusundaki iletişim ve koordinasyonun nasıl sağlanacağı, proje ilerleyişi ile ilgili gözden geçirme sistematığı, KOSGEB'e yapılacak raporlamaya ilişkin görev dağılımı açıklanacaktır. Proje Yöneticisi değişikliği durumunda proje yönetiminde aksama olmayacak şekilde kurgu oluşturulmalıdır.



- **Başvuru Formu'nun 2.8. Sürdürülebilirlik bölümünde** Proje tamamlandıktan sonra, projenin beklenen sonuçlarının sürdürülebilirliğinin nasıl sağlanacağı açıklanacaktır. Bu bölümde hem kurumsal, hem mali açıdan sürdürülebilirlik açıklamasına yer verilmelidir.
- **Başvuru Formu'nun 2.9. Çağrıya Özel Hususlar bölümünde;** Proje Teklif Çağrısında ve/ veya Başvuru - Uygulama Kılavuzunda bu bölümde açıklanması gerektiği belirtilen Çağrıya özel diğer hususlar varsa, yazılacaktır.
- **Başvuru Formu'nun 2.10. Proje ile Beklenen Sonuçlar bölümünde;** Proje süresi sonunda elde edilmesi beklenen somut ve ölçülebilir sonuçlar kısa ve net olarak tanımlanacak ve tabloya sırasıyla işlenecektir. Proje başvuru formunun Proje ile Beklenen Sonuçlar bölümü, proje sonuç raporunun değerlendirilmesinde esas teşkil etmektedir. Bu nedenle, bu bölüme uzun vadeli hedefler değil, proje bittiğinde varılacak sonuçlar yazılmalıdır. “Beklenen sonuçlar” olarak tanımlanan hususlara proje sonucunda erişme düzeyi, proje sonucunun başarılı veya başarısız tamamlanma kararının alınmasında etkili olacaktır.
- **Başvuru Formu'nun 3. Projenin Faaliyetleri ve İş-Zaman Planı** bölümünde; proje kapsamında ulaşılmak istenen hedeflere yönelik olarak yapılacak faaliyetler tanımlanacak ve bu faaliyetlerin gerçekleştirileceği dönemler belirlenecektir.

! İş-Zaman Planı ara faaliyet raporlarına esas teşkil ettiği ve ödeme sürecini etkilediği için dikkatli hazırlanması gereken bir bölümdür. Uygulama birimi tarafından ilgili ara faaliyet dönemleri içinde burada tanımlanacak faaliyetler izlenecek olup, faaliyetlerin gerçekleşmemesi durumunda destek ödemeleri yapılmayacaktır gerçekleşmeyen faaliyetlerin proje için önemine göre projenin sonlandırılma veya başarısız tamamlama durumları da ortaya çıkabilecektir. Zamana yaygın faaliyetlerin iş-zaman planında gösteriminde, faaliyet başlangıç ve bitiş tarihlerinin muhtemel gecikmeler dikkate alınarak işaretlenmesi bu anlamda önemlidir. Bu bölüm hazırlanırken, Program Uygulama Esasları'nın 13. ve 14. Maddesi incelenmelidir.

! Faaliyet ismi satırlarına gider ismi yazılmamalıdır. Gider sadece bir faaliyetin gerçekleştirilmesi için satın alınacak ürün veya hizmetlerin adıdır.

Örnek:

X Yanlış proje faaliyet ismi: X tezgahı satın alımı

Y mühendisi istihdamı

✓ Doğru proje faaliyet ismi: Talaşlı işleme hattına otomasyon kabiliyeti kazandırılacaktır
(bu faaliyet ile ilgili olarak gider adı: X tezgahı satın alımı ve /veya Y mühendisi istihdamı şeklinde bütçe kısmında yazılabilir)



Başvuru Formu'nun 4. KOSGEB'den Talep Edilen Proje Giderleri bölümünde; Proje bütçesine esas proje giderlerinin tanımlaması yapılır. Projede öngörülen giderler; proje faaliyetleri ve hedefleri için gerekli ve tutarlı olmalıdır. KOSGEB Proje Teklif Çağrısında belirlenen konunun özelinde desteklenecek proje giderlerini belirleyecek ve giderlere ilişkin şartları tanımlayacaktır.

Her bir giderin uygun başlık altında tanımlanması ve asgari teknik özelliklerin dikkatlice belirlenerek forma işlenmesi gerekmektedir.

! *Proje giderleri tanımlanırken gruplama yapmaktan kaçınılmalıdır. Gruplanarak yazılan giderlerin proje faaliyetlerinden hangisi ile ilişkili olduğunun değerlendirilmesi, fiyat uygunluğunun belirlenmesi güç olacaktır. Bu değerlendirmelerin yapılmadığı giderler destek kapsamına alınmayacaktır.*

Giderin Türü

Gider türü KOBİ Bilgi Sistemi üzerinden seçilecektir. Proje Teklif Çağrısında ilan edilen desteklenecek giderler ve giderlere ilişkin şartlar KOBİ Bilgi Sistemi üzerinde tanımlanacak ve sadece o gider türünün seçtirilmesine müsaade edilecektir. Gider türleri, 5.1 Proje Destek Bütçesi tablosunda görülebilir.

Giderin adı

Faaliyetlerinizi gerçekleştirmek için gerekli harcamalarınıza dair açıklamalardır. Bu kısımda marka model belirtilmemelidir. Marka ve /veya model birim maliyeti belirleyen önemli bir unsur olduğu için, bu tür detaylar alınacak proforma faturalarda belirtilmelidir.

Örnek 1: Makine, Teçhizat Hammadde, Malzeme Başlığı altında; Giderin Adı: Bilgisayar

Örnek 2: Yazılım Alımı Gideri Başlığı altında; Giderin Adı: Muhasebe yazılımı

Örnek 3: Hizmet/Diğer başlığı altında; Giderin Adı: Katalog hazırlanması ve basımı

Asgari teknik Özellikleri

Alınacak mal veya hizmetin asgari özellikleri yazılacaktır.

Örnek 1: Bilgisayar : “i7 işlemcili, 500 GB Hard Diskli, 8 GB Ramli Dizüstü” alımı;

Örnek 2: Muhasebe Yazılımı; 10 kullanıcı, satınalma, e-fatura modüllü içeren Muhasebe Yazılımı

Örnek 3: Katalog hazırlanması ve basımı: 350 gr mat kuşe kağıt, 24 sayfa



Miktarı

Giderin niceliksel ifadesi bu alana yazılmalıdır. Örnek 1: Bilgisayar : 2 ; Örnek 2: Muhasebe Yazılımı : 1 ; Örnek 3: Katalog: 2000

Birimi

Gider kaleminin hangi birim esas alınarak düzenlendiğini gösterir. Örn. Aylık, adet, saat, gün, adam/saat, kg, cm, m3 vb. Örnek 1: Bilgisayar: adet; Örnek 2: Muhasebe Yazılımı: adet; Örnek 3: Katalog: adet

İlgili Faaliyet

Giderin proje kapsamında belirlenen hangi hedef ile ilgili olduğunu gösterir. Giderle en fazla ilişkili olan faaliyet seçilmelidir. Faaliyetler, Proje Faaliyetleri ve İş-Zaman Planı Tablosundan gelecek olup, giriş yapılırken KOBİ Bilgi sistemi üzerinden seçtirilecektir.

Talep Edilen Destek Türü

KOSGEB tarafından desteklenecek giderlerin geri ödemeli ve/veya geri ödemesiz olacağı Proje Teklif Çağrısında belirlenir ve ilan edilir. Giriş yapılırken KOBİ Bilgi sistemi üzerinden seçtirilecektir. Bir gider kalemi için geri ödemeli veya geri ödemesiz seçeneklerinden sadece birisi seçilebilecektir.



4.3. Yazılım Alımı Gideri; bu bölüme Proje Teklif Çağrısında ilan edildiği şekilde yazılımın lisans, eğitim ve danışmanlık giderleri yazılacaktır. Giderin türü (Yazılım ve lisans, Yazılım Eğitim/Danışmanlık) seçilecek, giderin adı, sahip olduğu asgari teknik özellikleri, miktarı, birimi, ilgili faaliyet (*birden fazla faaliyet ile ilişkili olabilir bu durumda en fazla ilgili olduğu faaliyet seçilmelidir*), tahmini bedel girilecek ve destek türü seçilecektir.

4.3. YAZILIM											
Sıra No	Giderin Türü	Giderin Adı	Asgari Teknik Özellikler	Miktarı	Birimi (adet)	İlgili Faaliyet	Tahmini Bedeli (KDV Hariç TL)	Talep Edilen Destek Türü		10 Bin TL üzeri giderlerin menşei	Yabancı ürün seçim nedeni
								Geri Ödemeli	Geri Ödemesiz		
										.. Yerli .. Yabancı	..Yerlisi yok .. Diğer
TOPLAM											

4.4. Hizmet; bu bölüme Proje Teklif Çağrısında ilan edildiği şekilde hizmet giderleri girilecektir. Giderin türü (eğitim, danışmanlık, belgelendirme, test analiz, tanıtım, seyahat, fuar) seçilecek, giderin adı, sahip olduğu asgari teknik özellikleri, miktarı, birimi, ilgili faaliyet (*birden fazla faaliyet ile ilişkili olabilir bu durumda en fazla ilgili olduğu faaliyet seçilmelidir*), tahmini bedel girilecek ve destek türü seçilecektir. **Proje kapsamında tanıtım giderlerinin talep edilmesi için Marka Tescil Belgesine sahip olunması gerekmektedir.**

4.4. HİZMET ALIMLARI								Talep Edilen Destek Türü	
Sıra No	Giderin Türü	Giderin Adı	Asgari Teknik Özellikler	Miktarı	Birimi (adet/ Adam Gün vb)	İlgili Faaliyet	Tahmini Bedeli (KDV Hariç TL)	Geri Ödemeli	Geri Ödemesiz
TOPLAM									



Başvuru Formu'nun 5. Bütçe Finansman bölümünde yer alan 5.1.Proje Destek Bütçesi Tablosu Başvuru Formu'nun 4. Bölümüne veri girişi yapılan bilgilerin KOBİ Bilgi Sistemi tarafından otomatik olarak getirildiği tablodur. İşletme bu tablodan ilgili gider grubu başlıklarına ait verileri kontrol etmelidir.

5.2. Proje Finansmanı tablosunda ise, KOSGEB satırına; Proje Teklif Çağrısında belirtilen Destek Oranları uygulanarak KOSGEB'ten talep edilen Destek Tutarları KOBİ Bilgi Sistemi tarafından otomatik getirilecek olup, kalan tutar işletme tarafından karşılanacak finansmanı ifade etmektedir. İşletmede finansman kaynağını tabloya işlemelidir.





Teşekkürler

444 1 567

www.kosgeb.gov.tr

