

**ÇERKEZKÖY TİCARET VE SANAYİ ODASI
EKONOMİK, TİCARİ, BEŞERİ, SOSYAL VE
FİNANSAL BİLGİLER
MAYIS-2**

22.06.2018

AYŞENUR TAŞ

PROJE GELİŞTİRME YÖNETİCİSİ

İLKNUR İNAL

ULUSLARARASI İLİŞKİLER VE KOBİ DESTEK UZMANI

I.İÇİNDEKİLER

| | |
|---|----|
| 1. EKONOMİK VERİLER; ENFLASYON VERİLERİ | 4 |
| 1.1. YURT DIŞI ÜRETİCİ FİYAT ENDEKSİ, MAYIS 2018..... | 4 |
| 1.1.1. YURT DIŞI ÜRETİCİ FİYAT ENDEKSİ DEĞİŞİM ORANLARI, MAYIS 2018..... | 4 |
| 1.2. SATIN ALMA FİYAT ENDEKSİ, MAYIS 2018..... | 5 |
| 2. EKONOMİK VERİLER; GÜVEN ENDEKSLERİ..... | 7 |
| 2.1. DIŞ TİCARET ENDEKSİ, NİSAN 2018 | 7 |
| 2.2. SANAYİ CİRO ENDEKSİ, NİSAN 2018..... | 9 |
| 3. EKONOMİK VERİLER; DIŞ TİCARET..... | 11 |
| 3.1. ÜLKE GRUPLARI İLE İHRACAT, MAYIS 2018..... | 11 |
| 3.2. ÜLKE GRUPLARI İLE İTHALAT, MAYIS 2018 | 12 |
| 4. BEŞERİ-EKONOMİK VERİLER; İSTİHDAM | 13 |
| 4.1. İLLER İTİBARIYLA İŞ BAŞVURULARI VE İŞE YERLEŞTİRMELER, MAYIS 2018 | 13 |
| 4.2. İLLER İTİBARIYLA ENGELLİ VE ESKİ HÜKÜMLÜ-TMY'LERİN İŞ BAŞVURULARI, AÇIK İŞLER VE YERLEŞTİRME DAĞILIMI, MAYIS 2018..... | 14 |
| 4.3. İŞGÜCÜ İSTATİSTİKLERİ, MART 2018..... | 14 |
| 5. SEKTÖR VERİLERİ; İNŞAAT | 16 |
| 5.1. İLLERE GÖRE KONUT SATIŞ İSTATİSTİKLERİ, MAYIS 2018..... | 16 |
| 5.2. ELEKTRİK VE DOĞALGAZ FİYATLARI (I. DÖNEM: TEMMUZ-ARALIK 2017)..... | 18 |
| 6. FİNANS VERİLERİ; ÇEK-SENET-KREDİ | 19 |
| 6.1. ÇEK BİLGİLERİ, MAYIS 2018 | 19 |
| 6.2. PROTESTOLU SENETLER, MAYIS 2018 | 19 |
| 6.3. KREDİLER, Nisan 2018..... | 21 |
| 6.4. FİNANSAL YATIRIM ARAÇLARININ REEL GETİRİ ORANLARI, MAYIS 2018..... | 24 |
| 7. KURULAN VE KAPANAN ŞİRKET İSTATİSTİKLERİ | 25 |
| 7.1. TÜRKİYE ODALAR VE BORSALAR BİRLİĞİ KURULAN VE KAPANAN ŞİRKET BİLGİLERİ, MAYIS 2018..... | 25 |
| 7.2. ÇERKEZKÖY TİCARET VE SANAYİ ODASI KURULAN VE KAPANAN ŞİRKET BİLGİLERİ, MAYIS 2018..... | 28 |
| 7.2.1. ÇERKEZKÖY TİCARET VE SANAYİ ODASI KURULAN İŞLET VERİLERİ, MAYIS 2018 | 28 |
| 8. ÇERKEZKÖY TSO DOLAŞIM BELGELERİ ANALİZİ | 30 |
| 8.1. ÇERKEZKÖY TSO DOLAŞIM BELGELERİ ANALİZİ MAYIS 2018 | 30 |
| 9. KULLANILAN VERİLERİN KAYNAKLARI..... | 34 |

II.ŞEKİL LİSTESİ

| | |
|---|----|
| Şekil 1: Yurt Dışı Üretici Fiyat Endeksi..... | 4 |
| Şekil 2: Satın Alma Fiyat Endeksi..... | 6 |
| Şekil 3: Dış Ticaret Miktar Endeksi..... | 8 |
| Şekil 4: Takvim Etkisinden Arındırılmış Sanayi Ciro Endeksi..... | 9 |
| Şekil 5: Mevsim ve Takvim Etkisinden Arındırılmış Sanayi Ciro Endeksi..... | 10 |
| Şekil 6: İhracat Miktarı (TON)..... | 31 |
| Şekil 7: İhracat Değeri (1000 \$)..... | 31 |
| Şekil 8: İhracat Birim Performansı (\$/kg)..... | 32 |
| Şekil 9: Onaylanan Dolaşım Belge Sayısı..... | 32 |
| Şekil 10: Onaylanan Dolaşım Belge Dağılımı..... | 33 |
| Şekil 11: İhracat Yapılan Ülkelerin Dağılım Oranları..... | 34 |

III. TABLO LİSTESİ

| | |
|--|----|
| Tablo 1: Yurt Dışı Üretici Fiyat Endeksi Değişim Oranları..... | 4 |
| Tablo 2: Sektör Bazında Yurt Dışı Üretici Fiyat Endeksi Değişim Oranları..... | 5 |
| Tablo 3: Dış Ticaret Endeksleri..... | 7 |
| Tablo 4: Sanayi Ciro Endeksleri..... | 9 |
| Tablo 5: Ana Sanayi Gruplarına Göre Endeks ve Değişim Oranları..... | 10 |
| Tablo 6: Ülke Grupları İle İhracat..... | 11 |
| Tablo 7: Ülke Grupları İle İthalat..... | 12 |
| Tablo 8: İş Başvuruları ve Açık İşe Yerleştirmeler..... | 13 |
| Tablo 9: İstihdamı Zorunlu Kontenjanların İş Başvuruları ve Açık İşe Yerleştirmeler..... | 15 |
| Tablo 10: Mevsim etkilerinden arındırılmamış temel işgücü göstergeleri..... | 17 |
| Tablo 11: Mevsim etkilerinden arındırılmış temel işgücü göstergeleri..... | 18 |
| Tablo 12: İlk Satış Ve İkinci El Satış Ayrıntısında İllere Göre Konut Satışları..... | 19 |
| Tablo 13: İpotekli Ve Diğer Ayrıntısında İllere Göre Konut Satış Sayıları..... | 19 |
| Tablo 14: Elektrik Ortalama Birim Fiyatları I. Dönem: Ocak-Haziran 2017..... | 20 |
| Tablo 15: Doğalgaz Ortalama Birim Fiyatları I. Dönem: Ocak-Haziran 2017..... | 20 |
| Tablo 16: Ödenen Ve Karşılıksız Çekler, Protestolu Senetler..... | 22 |
| Tablo 17: Nakdi Krediler..... | 23 |
| Tablo 18: Kredilerin Sektörel Dağılımı..... | 24 |
| Tablo 19: Takipteki Kredilerin Sektörel Dağılımı..... | 24 |
| Tablo 20: Bankaların Takibe Aldığı Ticari Kredilerin Durumu..... | 25 |
| Tablo 21: Finansal Yatırım Araçlarının Nominal Ve Reel Getirileri (%)..... | 26 |
| Tablo 22: Yİ-ÜFE Ve TÜFE (2003=100) Değişim Oranları (%)..... | 26 |
| Tablo 23: Kurulan ve Kapanan Şirketlerin İllere Göre Durumu..... | 27 |
| Tablo 24: Kurulan ve Kapanan Şirketlerin İllere Göre Durumu..... | 30 |
| Tablo 25: Mayıs 2018 Çerkezköy Ticaret ve Sanayi Odası'nın onaylamış olduğu dolaşım belgeleri ile ihracat gerçekleştirilen ülkeler..... | 33 |

1. EKONOMİK VERİLER; ENFLASYON VERİLERİ

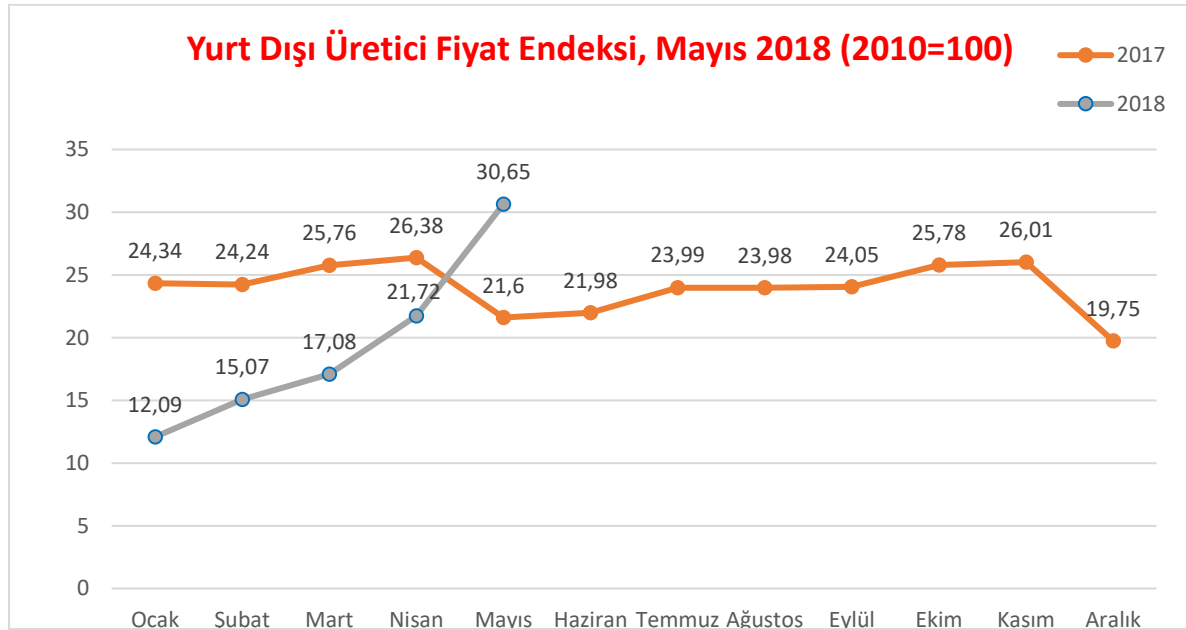
1.1. YURT DIŞI ÜRETİCİ FİYAT ENDEKSİ, MAYIS 2018

Yurt dışı üretici fiyat endeksi aylık %6,40 arttı

Ülke sınırları içinde üretimi yapılarak yurt dışına ihraç edilen malların üretici fiyatlarındaki değişimi ölçen yurt dışı üretici fiyat endeksi (YD-ÜFE), 2018 yılı Mayıs ayında bir önceki aya göre %6,40, bir önceki yılın Aralık ayına göre %15,51, bir önceki yılın aynı ayına göre %30,65 ve on iki aylık ortalamalara göre %21,65 artış gösterdi.

Sanayinin iki sektörünün bir önceki aya göre değişimleri; madencilik ve taşocakçılığı sektöründe %7,43 artış, imalat sanayi sektöründe ise %6,38 artış olarak gerçekleşti.

Şekil 1: Yurt Dışı Üretici Fiyat Endeksi



Kaynak: TÜİK

1.1.1. YURT DIŞI ÜRETİCİ FİYAT ENDEKSİ DEĞİŞİM ORANLARI, MAYIS 2018

Tablo 1: Yurt Dışı Üretici Fiyat Endeksi Değişim Oranları

| | Mayıs 2018 |
|--|------------|
| Bir önceki aya göre değişim oranı (%) | 6,40 |
| Bir önceki yılın Aralık ayına göre değişim oranı (%) | 15,51 |
| Bir önceki yılın aynı ayına göre değişim oranı (%) | 30,65 |
| On iki ayın ortalamalarına göre değişim oranı (%) | 21,65 |

Kaynak: TÜİK

Aylık en fazla artış kok ve rafine petrol ürünlerinde gerçekleşti

Bir önceki aya göre en fazla artış; %18,62 ile kok ve rafine petrol ürünleri, %10,01 ile diğer ulaşım araçları, %9,23 ile bilgisayarlar ile elektronik ve optik ürünleri sektöründe gerçekleşti.

Ana sanayi gruplarında en fazla aylık artış enerji mallarında gerçekleşti

Ana sanayi grupları sınıflamasına göre 2018 yılı Mayıs ayında en fazla aylık ve en fazla yıllık artış enerji mallarında gerçekleşti.

Tablo 2: Sektör Bazında Yurt Dışı Üretici Fiyat Endeksi Değişim Oranları

| Sektörler ve Ana Sanayi Grupları | Endeks | Aylık Değişim % | Bir Önceki Yılın Aralık Ayına Göre Değişim % | Bir Önceki Yılın Aynı Ayına Göre Değişim % | On İki Aylık Ortalamalara Göre Değişim % |
|----------------------------------|---------------|-----------------|--|--|--|
| Yurt dışı ÜFE | 255,18 | 6,40 | 15,51 | 30,65 | 21,65 |
| Madencilik ve Taş Ocakçılığı | 253,32 | 7,43 | 17,87 | 27,12 | 15,66 |
| İmalat Sanayi | 255,23 | 6,38 | 15,46 | 30,73 | 21,77 |
| Ara Mali | 272,73 | 7,21 | 16,82 | 33,08 | 23,85 |
| Dayanıklı Tüketim Mali | 221,47 | 5,59 | 13,93 | 26,42 | 18,19 |
| Dayanısız Tüketim Mali | 243,43 | 4,93 | 12,16 | 24,87 | 17,27 |
| Enerji | 338,89 | 18,62 | 40,25 | 68,38 | 33,22 |
| Sermaye Mali | 239,55 | 5,93 | 15,72 | 31,61 | 21,92 |

Kaynak: TÜİK

1.2. SATIN ALMA FİYAT ENDEKSİ, MAYIS 2018

TÜSAYDER Satınalma Ana Grupları itibariyle endeks puanları ve değişim oranları şu şekilde gerçekleşti:

TÜSAYDER Metal Fiyat Endeksi, 2018 yılı Mayıs ayında 163,59 olarak bir önceki aya göre %2,67 artış, bir önceki yılın Aralık ayına göre %7,69 artış gösterdi.

TÜSAYDER Plastik&Kauçuk Fiyat Endeksi; 2018 yılı Mayıs ayında 147,65 olarak bir önceki aya göre %2,46 artış, bir önceki yılın Aralık ayına göre %5,79 artış gösterdi.

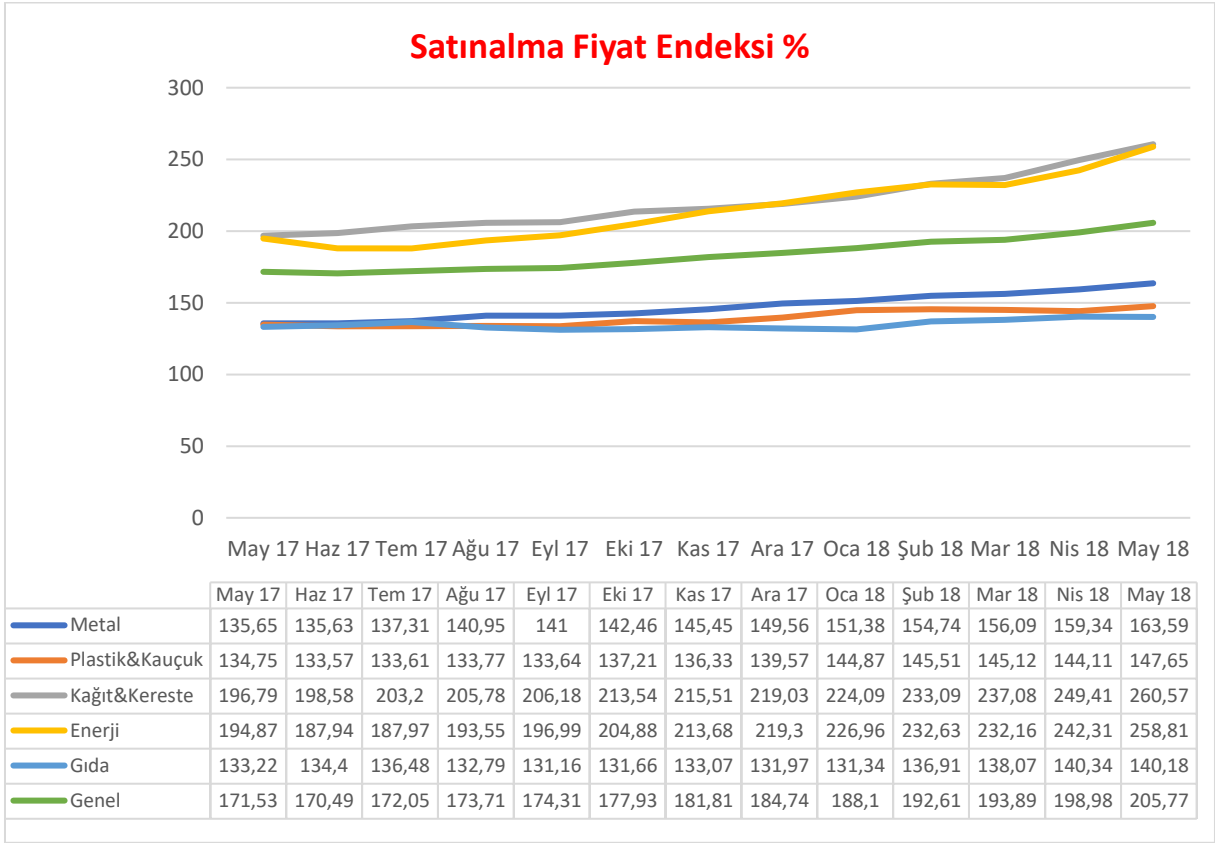
TÜSAYDER Kağıt&Kereste Fiyat Endeksi; 2018 yılı Mayıs ayında 260,57 olarak bir önceki aya göre %4,47 artış, bir önceki yılın Aralık ayına göre %18,96 artış gösterdi.

TÜSAYDER Enerji Fiyat Endeksi; 2018 yılı 2018 yılı Mayıs ayında 258,81 olarak bir önceki aya göre %6,81 artış, bir önceki yılın Aralık ayına göre %18,02 artış gösterdi.

TÜSAYDER Gıda Fiyat Endeksi; 2018 yılı Mayıs ayında 140,18 olarak bir önceki aya göre %0,11 azalış, bir önceki yılın Aralık ayına göre %6,24 artış gösterdi.

TÜSAYDER Hizmet Fiyat Endeksi; 2018 yılı Mayıs ayında 151,69 olarak bir önceki aya göre %2,83 artış, bir önceki yılın Aralık ayına göre %11,53 artış gösterdi.

Şekil 2: Satın Alma Fiyat Endeksi



Kaynak: TÜSAYDER

2. EKONOMİK VERİLER; GÜVEN ENDEKSLERİ

2.1. DIŞ TİCARET ENDEKSİ, NİSAN 2018

İhracat birim değer endeksi %7,7 arttı

İhracat birim değer endeksi Nisan ayında bir önceki yılın aynı ayına göre %7,7 arttı. Endeks bir önceki yılın aynı ayına göre, gıda, içecek ve tütünde %0,7, ham maddelerde (yakıt hariç) %3,4, yakıtlarda %25,4 ve imalat sanayinde (gıda, içecek, tütün hariç) %8,6 arttı.

İthalat birim değer endeksi %7,8 arttı

İthalat birim değer endeksi Nisan ayında bir önceki yılın aynı ayına göre %7,8 arttı. Endeks bir önceki yılın aynı ayına göre, gıda, içecek ve tütünde %1,8, ham maddelerde (yakıt hariç) %10,5, yakıtlarda %22,4 ve imalat sanayinde (gıda, içecek, tütün hariç) %4,8 arttı.

Tablo 3: Dış Ticaret Endeksleri

| Sektörler (SITC Rev.3) | İHRACAT | | | İTHALAT | | |
|--|-------------------------------|---------------|---------------------------|---------------|---------------|---------------------------|
| | Endeks | | Değişim % | Endeks | | Değişim % |
| | 2017 Nisan | 2018 Nisan | 2018 Nisan/ 2017 Nisan | 2017 Nisan | 2018 Nisan | 2018 Nisan/ 2017 Nisan |
| | Birim Değer Endeksleri | | | | | |
| Genel | 91,5 | 98,5 | 7,7 | 86,9 | 93,7 | 7,8 |
| Gıda, içecek ve tütün | 93,6 | 94,3 | 0,7 | 90,1 | 91,7 | 1,8 |
| Ham maddeler (yakıt hariç) | 99,4 | 102,8 | 3,4 | 85,2 | 94,2 | 10,5 |
| Yakıtlar | 70,6 | 88,6 | 25,4 | 65,5 | 80,2 | 22,4 |
| İmalat(gıda, içecek ve tütün hariç) | 91,1 | 98,9 | 8,6 | 94,7 | 99,3 | 4,8 |
| SITC'de başka bir yerde sınıflandırılmayan ürünler | 111,3 | 116,3 | 4,5 | 97,0 | 95,1 | -2,0 |
| | Miktar Endeksleri | | | | | |
| Genel | 148,1 | 148,4 | 0,2 | 132,4 | 141,9 | 7,2 |
| Gıda, içecek ve tütün | 127,7 | 139,6 | 9,3 | 208,5 | 239,9 | 15,1 |
| Ham maddeler (yakıt hariç) | 153,8 | 133,2 | -13,4 | 119,3 | 138,9 | 16,4 |
| Yakıtlar | 119,6 | 73,0 | -39,0 | 127,8 | 121,2 | -5,2 |
| İmalat(gıda, içecek ve tütün hariç) | 145,3 | 154,3 | 6,2 | 121,4 | 131,1 | 8,0 |
| SITC'de başka bir yerde sınıflandırılmayan ürünler | 370,3 | 113,4 | -69,4 | 502,9 | 620,0 | 23,3 |

Kaynak: TÜİK

SITC: Uluslararası Standart Ticaret Sınıflaması

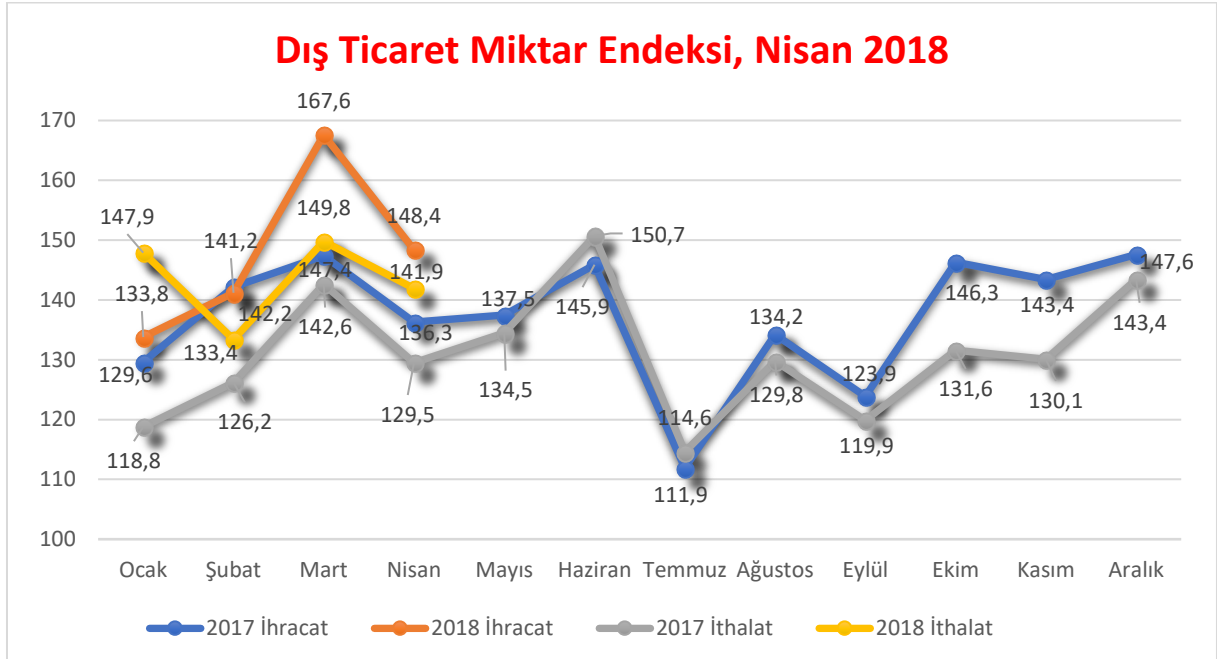
İhracat miktar endeksi %0,2 arttı

İhracat miktar endeksi Nisan ayında bir önceki yılın aynı ayına göre %0,2 arttı. Endeks bir önceki yılın aynı ayına göre, gıda, içecek ve tütünde %9,3 ve imalat sanayinde (gıda, içecek, tütün hariç) %6,2 artarken, ham maddelerde (yakıt hariç) %13,4 ve yakıtlarda %39 azaldı.

İthalat miktar endeksi %7,2 arttı

İthalat miktar endeksi Nisan ayında bir önceki yılın aynı ayına göre %7,2 arttı. Endeks bir önceki yılın aynı ayına göre, gıda, içecek ve tütünde %15,1, ham maddelerde (yakıt hariç) %16,4 ve imalat sanayinde (gıda, içecek, tütün hariç) %8 artarken, yakıtlarda %5,2 azaldı.

Şekil 3: Dış Ticaret Miktar Endeksi



Kaynak: TÜİK

Mevsim ve takvim etkilerinden arındırılmış ihracat miktar endeksi %2,5 azaldı

Mevsim ve takvim etkilerinden arındırılmış seriye göre; 2018 Mart ayında 151,5 olan ihracat miktar endeksi %2,5 azalarak, 2018 Nisan ayında 147,6 oldu. Takvim etkilerinden arındırılmış seriye göre ise; 2017 Nisan ayında 148,8 olan ihracat miktar endeksi %0,2 artarak, 2018 Nisan ayında 149,1 oldu.

Mevsim ve takvim etkilerinden arındırılmış ithalat miktar endeksi %0,6 azaldı

Mevsim ve takvim etkilerinden arındırılmış seriye göre; 2018 Mart ayında 146 olan ithalat miktar endeksi %0,6 azalarak, 2018 Nisan ayında 145,1 oldu. Takvim etkilerinden arındırılmış seriye göre ise; 2017 Nisan ayında 133,1 olan ithalat miktar endeksi %7,1 artarak, 2018 Nisan ayında 142,6 oldu.

Dış ticaret haddi 2018 yılı Nisan ayında 105,2 olarak gerçekleşti

İhracat birim değer endeksinin ithalat birim değer endeksinde bölünmesiyle hesaplanan ve 2017 yılı Nisan ayında 105,3 olarak elde edilmiş olan dış ticaret haddi, 0,1 puan azalarak, 2018 yılı Nisan ayında 105,2 oldu.

2.2. SANAYİ CİRO ENDEKSİ, NİSAN 2018

Sanayi sektöründe ciro %25,6 arttı

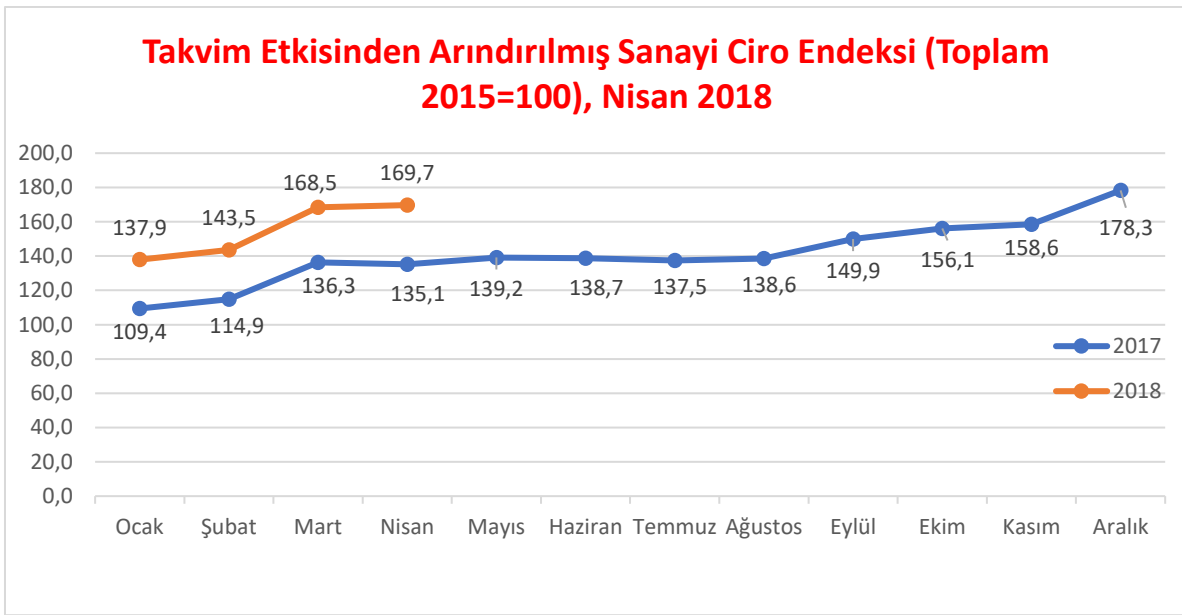
Takvim etkilerinden arındırılmış sanayi ciro endeksi, 2018 yılı Nisan ayında bir önceki yılın aynı ayına göre %25,6 arttı. Mevsim ve takvim etkilerinden arındırılmış sanayi ciro endeksi ise bir önceki aya göre %3,8 arttı.

Tablo 4: Sanayi Ciro Endeksleri

| Sektör | Arındırılmamış | Takvim etkisinden arındırılmış | | Mevsim ve takvim etkisinden arındırılmış | |
|------------------------------|----------------|--------------------------------|------------------|--|-----------------|
| | Endeks | Endeks | Yıllık değişim % | Endeks | Aylık değişim % |
| Toplam sanayi | 169,0 | 169,7 | 25,6 | 171,0 | 3,8 |
| Madencilik ve taş ocakçılığı | 168,8 | 168,9 | 27,9 | 182,5 | 12,7 |
| İmalat sanayi | 169,0 | 169,7 | 25,6 | 170,7 | 3,6 |

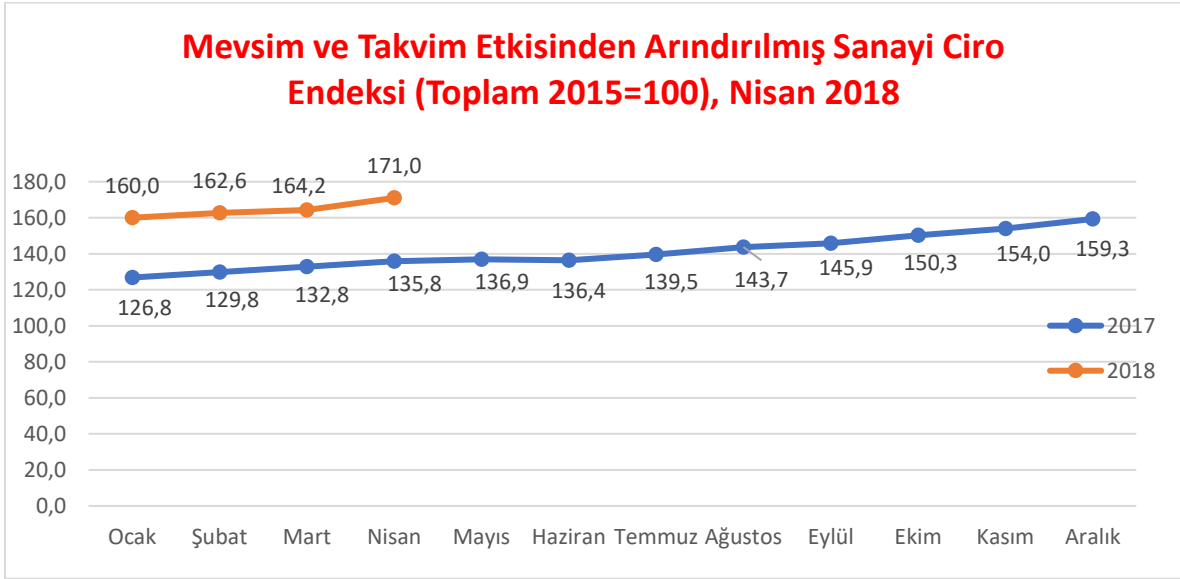
Kaynak: TÜİK

Şekil 4: Takvim Etkisinden Arındırılmış Sanayi Ciro Endeksi



Kaynak: TÜİK

Şekil 5: Mevsim ve Takvim Etkisinden Arındırılmış Sanayi Ciro Endeksi



Kaynak: TÜİK

Tablo 5: Ana Sanayi Gruplarına Göre Endeks ve Değişim Oranları

| Ana sanayi grupları | Arındırılmamış | Takvim etkisinden arındırılmış | | Mevsim ve takvim etkisinden arındırılmış | |
|--------------------------------|----------------|--------------------------------|------------------|--|-----------------|
| | Endeks | Endeks | Yıllık değişim % | Endeks | Aylık değişim % |
| Toplam sanayi | 169,0 | 169,7 | 25,6 | 171,0 | 3,8 |
| Ara malı imalatı | 176,9 | 178,0 | 29,2 | 177,5 | 4,2 |
| Dayanıklı tüketim malı imalatı | 151,9 | 152,3 | 14,9 | 154,0 | 4,1 |
| Dayanısız tüketim malı imalatı | 150,0 | 150,2 | 22,8 | 153,1 | 3,6 |
| Enerji | 175,2 | 175,4 | 31,5 | 187,3 | 11,7 |
| Sermaye malı imalatı | 181,7 | 182,5 | 22,9 | 183,6 | 1,5 |

Kaynak: TÜİK

3. EKONOMİK VERİLER; DIŞ TİCARET

3.1. ÜLKE GRUPLARI İLE İHRACAT, MAYIS 2018

Tablo 6: Ülke Grupları ile İhracat

| Ülke Grubu | Yıl | | | | Ocak-Mayıs | | Mayıs | |
|------------------------------|----------------|----------------|----------------|----------------|---------------|---------------|---------------|---------------|
| | 2014 | 2015 | 2016 | 2017 | 2016 | 2017 | 2017 | 2018 |
| Avrupa Birliği (AB 28) | 68.514 | 63.992 | 68.344 | 73.976 | 29.441 | 35.654 | 6.104 | 7.304 |
| Genel İhr. İçindeki Payı (%) | 43,5 | 44,5 | 48,0 | 47,1 | 45,8 | 51,4 | 44,9 | 50,9 |
| Diğer Avrupa (AB Hariç) | 15.184 | 14.143 | 9.736 | 9.815 | 3.754 | 4.587 | 904 | 895 |
| Genel İhr. İçindeki Payı (%) | 9,6 | 9,8 | 6,8 | 6,2 | 5,8 | 6,6 | 6,7 | 6,2 |
| Kuzey Afrika | 9.758 | 8.532 | 7.755 | 7.535 | 3.109 | 3.733 | 625 | 808 |
| Genel İhr. İçindeki Payı (%) | 6,2 | 5,9 | 5,4 | 4,8 | 4,8 | 5,4 | 4,6 | 5,6 |
| Diğer Afrika | 3.996 | 3.932 | 3.651 | 4.151 | 1.66 | 1.944 | 336 | 415 |
| Genel İhr. İçindeki Payı (%) | 2,5 | 2,7 | 2,6 | 2,6 | 2,6 | 2,8 | 2,5 | 2,9 |
| Yakın ve Orta Doğu | 35.384 | 31.075 | 31.304 | 35.359 | 15.635 | 12.200 | 3.286 | 2.547 |
| Genel İhr. İçindeki Payı (%) | 22,5 | 21,6 | 22,0 | 22,5 | 24,3 | 17,6 | 24,2 | 17,8 |
| Türk Cumhuriyetleri | 7.108 | 5.271 | 3.992 | 4.169 | 1.703 | 1.652 | 371 | 346 |
| Genel İhr. İçindeki Payı (%) | 4,5 | 3,7 | 2,8 | 2,7 | 2,6 | 2,4 | 2,7 | 2,4 |
| İslam İşbirliği Teşkilatı | 48.625 | 42.713 | 41.232 | 45.163 | 19.735 | 16.785 | 4.110 | 3.549 |
| Genel İhr. İçindeki Payı (%) | 30,9 | 29,7 | 28,9 | 28,7 | 30,7 | 24,2 | 30,3 | 24,7 |
| Komşu Ülkeler | 24.470 | 19.804 | 20.197 | 20.729 | 6.136 | 6.889 | 1.644 | 1.873 |
| Genel İhr. İçindeki Payı (%) | 15,5 | 17,0 | 14,2 | 14,5 | 9,6 | 9,9 | 12,1 | 13,1 |
| Genel İhracat | 157.610 | 143.839 | 142.530 | 157.094 | 64.251 | 69.367 | 13.582 | 14.338 |

Kaynak: Gümrük ve Ticaret Bakanlığı

3.2. ÜLKE GRUPLARI İLE İTHALAT, MAYIS 2018

Tablo 7: Ülke Grupları İle İthalat

| Ülke Grubu | Yıl | | | | Ocak-Mayıs | | Mayıs | |
|------------------------------|----------------|----------------|----------------|----------------|---------------|----------------|---------------|---------------|
| | 2014 | 2015 | 2016 | 2017 | 2016 | 2017 | 2017 | 2018 |
| Avrupa Birliği (AB 28) | 88.784 | 78.700 | 77.501 | 85.243 | 851 | 910 | 371 | 435 |
| Genel İhr. İçindeki Payı (%) | 36,7 | 38,0 | 39,0 | 36,4 | 1,0 | 0,9 | 1,8 | 2,0 |
| Diğer Avrupa (AB Hariç) | 36.367 | 28.131 | 21.907 | 31.413 | 3.208 | 3.443 | 706 | 758 |
| Genel İhr. İçindeki Payı (%) | 15,0 | 13,6 | 11,0 | 13,9 | 3,6 | 3,3 | 3,4 | 3,4 |
| Kuzey Afrika | 3.436 | 3.125 | 3.201 | 4.260 | 1.055 | 1.05 | 243 | 211 |
| Genel İhr. İçindeki Payı (%) | 1,4 | 1,5 | 1,6 | 1,8 | 1,2 | 1,0 | 1,2 | 1,0 |
| Diğer Afrika | 2.502 | 2.177 | 2.155 | 3.250 | 642 | 982 | 149 | 286 |
| Genel İhr. İçindeki Payı (%) | 1,0 | 1,1 | 1,1 | 13,9 | 0,7 | 0,9 | 0,7 | 1,3 |
| Yakın ve Orta Doğu | 20.480 | 14.128 | 13.761 | 20.365 | 26 | 31 | 5 | 3 |
| Genel İhr. İçindeki Payı (%) | 8,5 | 6,8 | 6,9 | 8,7 | 0,0 | 0,0 | 0,0 | 0,0 |
| Türk Cumhuriyetleri | 2.997 | 2.833 | 2.05 | 3.297 | 263 | 272 | 150 | 151 |
| Genel İhr. İçindeki Payı (%) | 1,2 | 1,4 | 1,3 | 14,1 | 0,3 | 0,3 | 0,7 | 0,7 |
| İslam İşbirliği Teşkilatı | 29.107 | 23.189 | 23.178 | 32.842 | 92 | 156 | 19 | 28 |
| Genel İhr. İçindeki Payı (%) | 12,0 | 11,2 | 11,7 | 14,0 | 0,1 | 0,1 | 0,1 | 0,1 |
| Komşu Ülkeler | 17.631 | 11.452 | 9.421 | 14.590 | 6.136 | 6.889 | 1.644 | 1.873 |
| Genel İhr. İçindeki Payı (%) | 7,3 | 5,5 | 4,7 | 7,3 | 6,9 | 7,7 | 17,0 | 16,0 |
| Genel İthalat | 242.177 | 207.234 | 198.618 | 234.156 | 89.142 | 104.513 | 20.918 | 22.067 |

Kaynak: Gümrük ve Ticaret Bakanlığı

4. BEŞERİ-EKONOMİK VERİLER; İSTİHDAM

4.1. İLLER İTİBARIYLA İŞ BAŞVURULARI VE İŞE YERLEŞTİRMELER, MAYIS 2018

Tablo 8: İş Başvuruları ve Açık İşe Yerleştirmeler

| İLLER | | Başvurular | | | Açık İşe Yerleştirme | | |
|-------------|-----------------|----------------|----------------|-------------------|----------------------|----------------|-------------------|
| | | Nisan 2018 | Mayıs 2018 | Değişim Oranı (%) | Nisan 2018 | Mayıs 2018 | Değişim Oranı (%) |
| Sıra | TOPLAM | 207.890 | 235.615 | 13,34 | 83.927 | 104.760 | 24,82 |
| 1 | İSTANBUL | 54.429 | 70.383 | 29,31 | 16.595 | 21.030 | 26,72 |
| 2 | İZMİR | 14.903 | 16.249 | 9,03 | 2.929 | 5.579 | 90,47 |
| 3 | KOCAELİ | 9.239 | 10.463 | 13,25 | 4.687 | 5.204 | 11,03 |
| 4 | ADANA | 2.787 | 5.109 | 83,32 | 1.948 | 4.468 | 129,36 |
| 5 | KONYA | 6.740 | 4.497 | -33,28 | 8.507 | 4.298 | -49,48 |
| 6 | BURSA | 8.314 | 11.538 | 38,78 | 2.349 | 4.275 | 81,99 |
| 7 | ANTALYA | 8.424 | 8.153 | -3,22 | 3.237 | 4.211 | 30,09 |
| 8 | MUĞLA | 5.297 | 6.005 | 13,37 | 2.546 | 4.179 | 64,14 |
| 9 | GAZİANTEP | 5.256 | 5.416 | 3,04 | 4.333 | 3.740 | -13,69 |
| 10 | AYDIN | 3.766 | 4.976 | 32,13 | 1.494 | 3.621 | 142,37 |
| 11 | BALIKESİR | 2.668 | 4.577 | 71,55 | 1.141 | 2.784 | 144,00 |
| 12 | TEKİRDAĞ | 3.733 | 6.058 | 62,28 | 1.072 | 2.279 | 112,59 |
| 51 | KIRKLARELİ | 1.369 | 1.116 | -18,48 | 797 | 381 | -52,20 |
| 55 | EDİRNE | 461 | 508 | 10,20 | 118 | 290 | 145,76 |

Kaynak: İŞKUR

4.2. İLLER İTİBARIYLA ENGELLİ VE ESKİ HÜKÜMLÜ-TMY'LERİN İŞ BAŞVURULARI, AÇIK İŞLER VE YERLEŞTİRME DAĞILIMI, MAYIS 2018

Tablo 9: İstihdamı Zorunlu Kontenjanların İş Başvuruları ve Açık İşe Yerleştirmeler

| Sıra | İLLER | AÇIK İŞLER | | AÇIK İŞE YERLEŞTİRMELER | |
|------|-----------------|---------------|------------------|-------------------------|------------------|
| | | Engelli | Eski Hükümlü-TMY | Engelli | Eski Hükümlü-TMY |
| | TOPLAM | 37.617 | 234 | 5.794 | 74 |
| 1 | İSTANBUL | 15.114 | 0 | 1.064 | 0 |
| 2 | BURSA | 1.443 | 0 | 864 | 0 |
| 3 | TEKİRDAĞ | 2.803 | 0 | 296 | 0 |
| 4 | İZMİR | 2.086 | 0 | 277 | 1 |
| 5 | ANTALYA | 2.956 | 0 | 240 | 0 |
| 6 | KOCAELİ | 822 | 8 | 202 | 0 |
| 7 | ANKARA | 1.775 | 42 | 199 | 19 |
| 8 | GAZİANTEP | 554 | 0 | 184 | 0 |
| 9 | MANİSA | 1.574 | 30 | 150 | 0 |
| 10 | DENİZLİ | 330 | 0 | 141 | 0 |
| 56 | EDİRNE | 102 | 0 | 13 | 0 |
| 62 | KIRKLARELİ | 33 | 2 | 8 | 0 |

Kaynak: İŞKUR

4.3. İŞGÜCÜ İSTATİSTİKLERİ, MART 2018

İşsizlik oranı %10,1 seviyesinde gerçekleşti

Türkiye genelinde 15 ve daha yukarı yaştakilerde işsiz sayısı 2018 yılı Mart döneminde geçen yılın aynı dönemine göre 432 bin kişi azalarak 3 milyon 210 bin kişi oldu. İşsizlik oranı 1,6 puanlık azalış ile %10,1 seviyesinde gerçekleşti. Aynı dönemde; tarım dışı işsizlik oranı 1,8 puanlık azalış ile %11,9 olarak tahmin edildi. Genç nüfusta (15-24 yaş) işsizlik oranı 3,7 puanlık azalış ile %17,7 olurken, 15-64 yaş grubunda bu oran 1,7 puanlık azalış ile %10,3 olarak gerçekleşti.

İstihdam oranı %47,1 oldu

İstihdam edilenlerin sayısı 2018 yılı Mart döneminde, bir önceki yılın aynı dönemine göre 1 milyon 10 bin kişi artarak 28 milyon 499 bin kişi, istihdam oranı ise 1 puanlık artış ile %47,1 oldu.

Bu dönemde, tarım sektöründe çalışan sayısı 27 bin kişi azalırken, tarım dışı sektörlerde çalışan sayısı 1 milyon 38 bin kişi arttı. İstihdam edilenlerin %17,7'si tarım, %19,7'si sanayi, %7,3'ü inşaat, %55,3'ü ise hizmetler sektöründe yer aldı. Önceki yılın aynı dönemi ile karşılaştırıldığında tarım sektörünün istihdam edilenler içindeki payı 0,8 puan azalırken, sanayi sektörünün payı 0,3 puan, hizmet sektörünün payı 0,5 puan arttı. İnşaat sektörünün payı ise değişim göstermedi.

İşgücüne katılma oranı %52,4 olarak gerçekleşti

İşgücü 2018 yılı Mart döneminde bir önceki yılın aynı dönemine göre 578 bin kişi artarak 31 milyon 709 bin kişi, işgücüne katılma oranı ise 0,2 puan artarak %52,4 olarak gerçekleşti. Aynı dönemler için yapılan kıyaslamalara göre; erkeklerde işgücüne katılma oranı 0,1 puanlık azalışla %71,8, kadınlarda ise 0,5 puanlık artışla %33,4 olarak gerçekleşti.

Tablo 10: Mevsim etkilerinden arındırılmamış temel işgücü göstergeleri, Mart 2018

| | Toplam | | Erkek | | Kadın | |
|---|--------|--------|--------|--------|--------|--------|
| | 2017 | 2018 | 2017 | 2018 | 2017 | 2018 |
| 15 ve daha yukarı yaştakiler (Bin) | | | | | | |
| Nüfus | 59.634 | 60.464 | 29.512 | 29.934 | 30.123 | 30.530 |
| İşgücü | 31.131 | 31.709 | 21.233 | 21.498 | 9.898 | 10.211 |
| İstihdam | 27.489 | 28.499 | 19.004 | 19.607 | 8.485 | 8.892 |
| İşsiz | 3.642 | 3.210 | 2.229 | 1.890 | 1.413 | 1.319 |
| İşgücüne dahil olmayanlar | 28.504 | 28.755 | 8.279 | 8.436 | 20.225 | 20.319 |
| (%) | | | | | | |
| İşgücüne katılma oranı | 52,2 | 52,4 | 71,9 | 71,8 | 32,9 | 33,4 |
| İstihdam oranı | 46,1 | 47,1 | 64,4 | 65,5 | 28,2 | 29,1 |
| İşsizlik oranı | 11,7 | 10,1 | 10,5 | 8,8 | 14,3 | 12,9 |
| 15-64 yaş grubu | | | | | | |
| İşgücüne katılma oranı | 57,3 | 57,6 | 77,6 | 77,5 | 36,8 | 37,5 |
| İstihdam oranı | 50,4 | 51,7 | 69,3 | 70,6 | 31,4 | 32,6 |
| İşsizlik oranı | 12,0 | 10,3 | 10,8 | 8,9 | 14,5 | 13,2 |
| Genç nüfus (15-24 yaş) | | | | | | |
| İşsizlik oranı | 21,4 | 17,7 | 19,3 | 15,0 | 25,0 | 22,7 |
| Ne eğitimde ne istihdamda olanların oranı | 23,0 | 21,8 | 13,8 | 12,9 | 32,4 | 31,1 |

Kaynak: TÜİK

Kayıt dışı çalışanların oranı %32,4 olarak gerçekleşti

Mart 2018 döneminde herhangi bir sosyal güvenlik kuruluşuna bağlı olmadan çalışanların oranı, bir önceki yılın aynı dönemine göre 0,7 puan azalarak %32,4 olarak gerçekleşti. Tarım dışı sektörde kayıt dışı çalışanların oranı ise bir önceki yılın aynı dönemine göre 0,1 puan azalarak %21,9 oldu.

Mevsim etkilerinden arındırılmış istihdam azaldı, işsizlik arttı

Mevsim etkilerinden arındırılmış istihdam bir önceki döneme göre 59 bin kişi azalarak 28 milyon 877 bin kişi olarak tahmin edildi. İstihdam oranı 0,1 puan azalarak %47,8 oldu.

Mevsim etkilerinden arındırılmış işsiz sayısı bir önceki döneme göre 22 bin kişi artarak 3 milyon 174 bin kişi olarak gerçekleşti. İşsizlik oranı 0,1 puan artarak %9,9 oldu.

Tablo 11: Mevsim etkilerinden arındırılmış temel işgücü göstergeleri

| | | İşgücü durumu (Mevsim etkilerinden arındırılmamış) ⁽¹⁾ | | | | | | | İşgücü durumu (Mevsim etkilerinden arındırılmış) | | | | | | |
|------|---------|---|----------|-------|----------------------------|--------------------|--------------------|---------------------------------|--|----------|--------|----------------------------|--------------------|--------------------|---------------------------------|
| | | İşgücü | İstihdam | İşsiz | İşgücüne katılma oranı (%) | İstihdam oranı (%) | İşsizlik oranı (%) | Genç nüfusta işsizlik oranı (%) | İşgücü | İstihdam | İşsiz | İşgücüne katılma oranı (%) | İstihdam oranı (%) | İşsizlik oranı (%) | Genç nüfusta işsizlik oranı (%) |
| 2017 | Ocak | 30 658 | 26 672 | 3 985 | 51,5 | 44,8 | 13,0 | 15,2 | 24,5 | 31 214 | 27 545 | 3 669 | 52,5 | 46,3 | 11,8 |
| | Şubat | 30 855 | 26 956 | 3 900 | 51,8 | 45,3 | 12,6 | 14,8 | 23,3 | 31 331 | 27 682 | 3 649 | 52,6 | 46,5 | 11,6 |
| | Mart | 31 131 | 27 489 | 3 642 | 52,2 | 46,1 | 11,7 | 13,7 | 21,4 | 31 402 | 27 791 | 3 611 | 52,7 | 46,6 | 11,5 |
| | Nisan | 31 444 | 28 157 | 3 287 | 52,7 | 47,2 | 10,5 | 12,4 | 19,8 | 31 421 | 27 870 | 3 551 | 52,6 | 46,7 | 11,3 |
| | Mayıs | 31 713 | 28 488 | 3 225 | 53,0 | 47,7 | 10,2 | 12,2 | 19,8 | 31 474 | 27 914 | 3 560 | 52,6 | 46,7 | 11,3 |
| | Haziran | 31 652 | 28 396 | 3 236 | 52,6 | 46,1 | 10,1 | 12,4 | 31 515 | 28 017 | 3 498 | 52,7 | 46,8 | 11,1 | 21,9 |
| | Temmuz | 32 200 | 28 758 | 3 443 | 53,7 | 48,0 | 10,7 | 21,1 | 31 677 | 28 119 | 3 558 | 52,9 | 46,9 | 11,2 | 21,7 |
| | Ağustos | 32 233 | 28 828 | 3 404 | 53,7 | 48,0 | 10,6 | 20,6 | 31 754 | 28 337 | 3 417 | 52,9 | 47,2 | 10,8 | 12,8 |
| | Eylül | 31 087 | 27 564 | 3 523 | 52,8 | 51,2 | 11,6 | 19,9 | 30 772 | 28 487 | 27 265 | 53,1 | 46,3 | 11,4 | 20,0 |
| | Ekim | 30 914 | 27 267 | 3 647 | 52,4 | 46,2 | 11,8 | 21,2 | 31 896 | 28 622 | 3 274 | 53,0 | 47,6 | 10,3 | 19,0 |
| | Kasım | 31 438 | 28 029 | 3 409 | 52,1 | 50,9 | 11,1 | 19,9 | 32 077 | 28 774 | 3 267 | 53,0 | 47,8 | 10,1 | 19,8 |
| | Aralık | 31 579 | 28 288 | 3 291 | 52,4 | 46,9 | 10,4 | 19,2 | 32 088 | 28 925 | 3 162 | 53,2 | 48,0 | 9,9 | 18,1 |
| 2018 | Ocak | 31 438 | 28 029 | 3 409 | 52,1 | 50,9 | 11,1 | 19,9 | 32 100 | 28 937 | 3 163 | 53,2 | 47,9 | 9,9 | 19,2 |
| | Şubat | 32 111 | 28 961 | 3 149 | 53,2 | 47,9 | 9,8 | 18,6 | 31 435 | 27 885 | 3 550 | 52,6 | 46,7 | 11,3 | 21,9 |
| | Mart | 31 709 | 28 499 | 3 210 | 52,4 | 47,1 | 10,1 | 17,7 | 32 051 | 28 877 | 3 174 | 53,0 | 47,8 | 11,7 | 18,1 |

Kaynak: TÜİK

5. SEKTÖR VERİLERİ; İNŞAAT

5.1. İLLERE GÖRE KONUT SATIŞ İSTATİSTİKLERİ, MAYIS 2018

Türkiye’de 2018 Mayıs ayında 119 655 konut satıldı

Türkiye genelinde konut satışları 2018 Mayıs ayında bir önceki yılın aynı ayına göre %2,7 oranında artarak 119 655 oldu. Konut satışlarında, İstanbul 20 061 konut satışı ve %16,8 ile en yüksek paya sahip oldu. Satış sayılarına göre İstanbul’u, 11 919 konut satışı ve %10 pay ile Ankara, 7 028 konut satışı ve %5,9 pay ile İzmir izledi. Konut satış sayısının düşük olduğu iller sırasıyla 12 konut ile Hakkari, 40 konut ile Bayburt ve 45 konut ile Şırnak oldu.

İpotekli konut satışları 2018 Mayıs ayında 36 865 olarak gerçekleşti

Türkiye genelinde ipotekli konut satışları bir önceki yılın aynı ayına göre %11,7 oranında azalış göstererek 36 865 oldu. Toplam konut satışları içinde ipotekli satışların payı %30,8 olarak gerçekleşti. İpotekli satışlarda İstanbul 6 100 konut satışı ve %16,5 pay ile ilk sırayı aldı. Toplam konut satışları içerisinde ipotekli satış payının en yüksek olduğu il %51,3 ile Bilecik oldu.

Diğer satış türleri sonucunda 82 790 konut el değiştirdi

Diğer konut satışları Türkiye genelinde bir önceki yılın aynı ayına göre %10,7 oranında artarak 82 790 oldu. Diğer konut satışlarında İstanbul 13 961 konut satışı ve %16,9 pay ile ilk sıraya yerleşti. İstanbul’daki toplam konut satışları içinde diğer satışların payı %69,6 oldu. Ankara 7 600 diğer konut satışı ile ikinci sırada yer aldı. Ankara’yı 4 737 konut satışı ile İzmir izledi. Diğer konut satışının en az olduğu il 12 konut ile Hakkari oldu.

Tablo 12: İlk Satış Ve İkinci El Satış Ayrıntısında İllere Göre Konut Satışları

| Sıra | İller | Mayıs 2017 | | | Mayıs 2018 | | |
|------|-------------------|----------------|---------------|-----------------|----------------|---------------|-----------------|
| | | Toplam | İlk satış | İkinci el satış | Toplam | İlk satış | İkinci el satış |
| | Türkiye | 116 558 | 52 976 | 63 582 | 119 655 | 55 502 | 64 153 |
| 1 | İstanbul | 20 287 | 9 129 | 11 158 | 20 061 | 9 222 | 10 839 |
| 2 | Ankara | 12 631 | 4 595 | 8 036 | 11 919 | 4 338 | 7 581 |
| 3 | İzmir | 7 121 | 2 936 | 4 185 | 7 028 | 2 984 | 4 044 |
| 4 | Antalya | 5 243 | 2 115 | 3 128 | 5 542 | 2 201 | 3 341 |
| 5 | Bursa | 4 911 | 2 501 | 2 410 | 4 584 | 2 373 | 2 211 |
| 6 | Mersin | 3 053 | 1 267 | 1 786 | 3 624 | 1 497 | 2 127 |
| 7 | Kocaeli | 3 345 | 1 554 | 1 791 | 3 288 | 1 594 | 1 694 |
| 8 | Aydın | 2 805 | 1 222 | 1 583 | 3 032 | 1 403 | 1 629 |
| 9 | Tekirdağ | 2 893 | 1 301 | 1 592 | 2 916 | 1 446 | 1 470 |
| 10 | Adana | 2 559 | 1 172 | 1 387 | 2 897 | 1 377 | 1 520 |
| 33 | Kırklareli | 682 | 390 | 292 | 782 | 532 | 250 |
| 40 | Edirne | 656 | 305 | 351 | 623 | 281 | 342 |

Kaynak: TÜİK

Tablo 13: İpotekli Ve Diğer Ayrıntısında İllere Göre Konut Satış Sayıları

| Sıra | İller | Mayıs 2017 | | | Mayıs 2018 | | |
|------|-------------------|----------------|-------------------|----------------|----------------|-------------------|----------------|
| | | Toplam | İpotekli satışlar | Diğer satışlar | Toplam | İpotekli satışlar | Diğer satışlar |
| | Türkiye | 116 558 | 41 738 | 74 820 | 119 655 | 36 865 | 82 790 |
| 1 | İstanbul | 20 287 | 7 698 | 12 589 | 20 061 | 6 100 | 13 961 |
| 2 | Ankara | 12 631 | 5 167 | 7 464 | 11 919 | 4 319 | 7 600 |
| 3 | İzmir | 7 121 | 2 724 | 4 397 | 7 028 | 2 291 | 4 737 |
| 4 | Antalya | 5 243 | 1 520 | 3 723 | 5 542 | 1 452 | 4 090 |
| 5 | Bursa | 4 911 | 2 018 | 2 893 | 4 584 | 1 463 | 3 121 |
| 6 | Mersin | 3 053 | 1 070 | 1 983 | 3 624 | 1 038 | 2 586 |
| 7 | Kocaeli | 3 345 | 1 344 | 2 001 | 3 288 | 1 118 | 2 170 |
| 8 | Aydın | 2 805 | 911 | 1 894 | 3 032 | 891 | 2 141 |
| 9 | Tekirdağ | 2 893 | 1 134 | 1 759 | 2 916 | 1 017 | 1 899 |
| 10 | Adana | 2 559 | 1 057 | 1 502 | 2 897 | 1 034 | 1 863 |
| 33 | Kırklareli | 682 | 256 | 426 | 782 | 219 | 563 |
| 40 | Edirne | 656 | 185 | 471 | 623 | 221 | 402 |

Kaynak: TÜİK

5.2. ELEKTRİK VE DOĞALGAZ FİYATLARI (I. DÖNEM: TEMMUZ-ARALIK 2017)

Konutlarda 1 kWh elektrik için son altı ayda ortalama 41,3 kuruş ödendi

Konutlarda, 1 kWh elektrik için, tüketiciler 2017 yılı II. Döneminde (1) en küçük tüketim aralığı (2) olan 1 000 kWh'in altında ortalama 41,2 kuruş, en büyük tüketim aralığı olan 15 000 kWh ve üstünde ise ortalama 40,8 kuruş ödedi.

Sanayide 1 kWh elektrik için son altı ayda ortalama 26,3 kuruş ödendi

Sanayide 2017 yılı II. dönem elektrik fiyatlarına bakıldığında, en küçük tüketim aralığı olan 20 MWh(3) altındaki tüketiciler 1 kWh elektrik için ortalama 31,1 kuruş, en büyük tüketim aralığı olan 150 000 MWh üstündekiler ise ortalama 23,3 kuruş ödedi.

Tablo 14: Elektrik Ortalama Birim Fiyatları II. Dönem: Temmuz-Aralık 201 (kuruş/kWh)

| | 2016 I. Dönem | 2016 II. Dönem | 2017 I. Dönem | 2017 II. Dönem |
|--------|---------------|----------------|---------------|----------------|
| Konut | 41,3 | 41,3 | 41,3 | 41,3 |
| Sanayi | 25,2 | 25,2 | 25,4 | 26,3 |

Kaynak: TÜİK

Konutlarda 1 m3 doğal gaz için son altı ayda ortalama 112,2 kuruş ödendi

Konutlarda, 1 m3 doğal gaz için tüketiciler 2017 yılı II. döneminde en küçük tüketim aralığı olan 522 m3 altında ortalama 113,5 kuruş, 522- 5 219 m3 aralığında ortalama 111,5 kuruş, 5 219 m3 ve üstünde ise ortalama 111,7 kuruş ödedi.

Sanayide 1 m3 doğal gaz için son altı ayda ortalama 90,6 kuruş ödendi

Sanayide 2017 yılı II. dönem nihai kullanıcı doğal gaz fiyatlarına bakıldığında, tüketiciler en küçük tüketim aralığı olan 26 094 m3 altında 1 m3 doğal gaz için ortalama 112 kuruş, en yüksek tüketim aralığı olan 104 376 000 m3 üstünde ise ortalama 88,2 kuruş ödedi.

Tablo 15: Doğalgaz Ortalama Birim Fiyatları II. Dönem: Temmuz-Aralık 2018 (kuruş/m³)

| | 2016 I. Dönem | 2016 II. Dönem | 2017 I. Dönem | 2017 II. Dönem |
|--------|---------------|----------------|---------------|----------------|
| Konut | 116,8 | 110,1 | 109,0 | 112,2 |
| Sanayi | 96,9 | 92,5 | 90,0 | 90,6 |

Kaynak: TÜİK

AÇIKLAMALAR

Avrupa Birliği (AB) uyum süreci kapsamında, elektrik ve doğal gazın sanayi ve konut ayrımında nihai kullanıcı birim fiyatları, elektrik ve doğal gaz sektörünü temsil eden girişimlerden, altışar aylık iki dönem halinde AB'nin ilgili mevzuatı doğrultusunda tüketim aralıklarına göre derlenmektedir. Birim fiyatların hesaplanmasında konut ve sanayi nihai tüketicilerinin tüketim miktarları ağırlık olarak kullanılmaktadır.

(1) I. Dönem: 1 Ocak- 30 Haziran,

II. Dönem: 1 Temmuz- 31 Aralık

(2) Tüketim aralıkları (T), Avrupa Birliği elektrik ve doğal gaz fiyatlarının hesaplanmasında kullanılan standart aralıklardır.

(3) 1 MWh = 1 000 kWh

6. FİNANS VERİLERİ; ÇEK-SENET-KREDİ

6.1. ÇEK BİLGİLERİ, MAYIS 2018

İbraz edilen çek tutarı artmaya devam ediyor

2018 yılının ilk beş ayında bankalara ibraz edilen 462 bin keşideciye ait 8,9 milyon adet çekin toplam tutarı 377 milyar TL oldu. 2017 yılının aynı dönemine göre; çek tutarı yüzde 20, çek adeti yüzde 3 artarken, keşideci sayısı (tekilleştirilmiş) yüzde 1 geriledi.

Karşılıksız işlemi yapılan çek sayısı azaldı

2018 Ocak – Mayıs döneminde, bankalara ibraz anında karşılıksız çıkan, 23 bin keşideciye ait 174 bin adet çekin toplam tutarı 8,1 milyar TL oldu. Karşılıksız işlemi yapılan 12 bin keşideciye ait toplam 1,2 milyar TL tutarındaki 30,6 bin adet çek daha sonra ödendi.

Geçen yılın aynı dönemine göre, karşılıksız işlemi yapılan çeklerin tutarı yüzde 1 artarken, keşideci sayısı yüzde 24, adet ise yüzde 21 azaldı.

Karşılıksız işlemi yapılan çek adedinin ibraz edilen çeklere oranı düştü.

Karşılıksız işlemi yapılan çeklerin bankalara ibraz edilen çeklere oranı; tutar olarak geçen yılın aynı dönemine göre 0,1 puan artarak yüzde 2,3, adet olarak ise 0,1 puan azalarak yüzde 2,1 oldu.

Karşılıksız işlemi yapılan çeklerin il bazında dağılımı:

Karşılıksız işlemi yapılan çek tutarının ve keşideci sayısının en yüksek olduğu 5 il sırasıyla İstanbul, Ankara, İzmir, Bursa ve Antalya oldu.

Tutar olarak karşılıksız işlemi yapılan çeklerin ibraz edilen çeklere oranının en yüksek olduğu 5 il sırasıyla yüzde 8,3 ile Osmaniye, yüzde 7,2 ile Mardin, yüzde 5,2 ile Artvin, yüzde 4,8 ile Yalova ve yüzde 4,6 ile Bingöl oldu.

6.2. PROTESTOLU SENETLER, MAYIS 2018

Protesto edilen senet sayısı azalmaya devam etti.

2018 yılının ilk beş ayında, protesto edilen toplam **358 bin** adet senedin parasal tutarı **5,7 milyar TL** oldu. Geçen yılın aynı dönemine göre protesto edilen senet adedi **yüzde 6** oranında azalırken, senet tutarı **yüzde 13** arttı.

İl bazında protesto edilen senetler

Adet olarak en fazla senedin protesto edildiği ilk 5 il sırası ile İstanbul, Ankara, İzmir, Konya ve Bursa oldu. Tutar olarak, Türkiye genelinde protesto edilen senetlerin **yüzde 29'unu** İstanbul ilindekiler oluştururken, bunu **yüzde 10** ile Ankara, **yüzde 6** ile İzmir, **yüzde 4** ile Konya ve Bursa izledi. Protesto edilen senet tutarının en düşük olduğu iller ise Tunceli, Bayburt ve Kilis oldu.

Tablo 16: Ödenen Ve Karşılıksız Çekler, Protestolu Senetler, Mayıs 2018

| Sıra | İller | Ödenen Çekler | | Karşılıksız Çekler | | Karşılıksız Çekler Oranı (%) | | Protesto Edilen Senetler | | Karşılıksız Çek ve Protestolu Senetler Toplamı | |
|--------|------------|---------------|----------------|--------------------|----------------|------------------------------|-------|--------------------------|----------------|--|----------------|
| | | Adet | Tutar (Bin TL) | Adet | Tutar (Bin TL) | Adet | Tutar | Adet | Tutar (Bin TL) | Adet | Tutar (Bin TL) |
| 1 | İstanbul | 408.196 | 26.823.522 | 6.680 | 417.494 | 1,6 | 1,5 | 291 | 257.093 | 6.971 | 674.587 |
| 2 | Ankara | 98.381 | 6.292.045 | 1.985 | 149.242 | 2,0 | 2,3 | 1.246 | 78.215 | 3.231 | 227.457 |
| 3 | İzmir | 75.946 | 3.301.759 | 1.766 | 119.684 | 2,3 | 3,5 | 274 | 44.395 | 2.040 | 164.079 |
| 4 | Antalya | 49.937 | 1.823.493 | 1.028 | 41.483 | 2,0 | 2,2 | 1.121 | 29.796 | 2.149 | 71.279 |
| 5 | Bursa | 49.869 | 1.970.888 | 1.113 | 58.317 | 2,2 | 2,9 | 618 | 37.454 | 1.731 | 95.771 |
| 6 | Kocaeli | 36.137 | 1.660.452 | 534 | 24.706 | 1,5 | 1,5 | 208 | 23.302 | 742 | 48.008 |
| 7 | Konya | 32.113 | 1.354.399 | 404 | 13.667 | 1,2 | 1,0 | 171 | 88.518 | 575 | 102.185 |
| 8 | Mersin | 30.564 | 1.303.190 | 777 | 38.470 | 2,5 | 2,9 | 179 | 32.011 | 956 | 70.481 |
| 9 | Adana | 28.857 | 1.311.850 | 693 | 35.986 | 2,3 | 2,7 | 11.292 | 28.703 | 11.985 | 64.689 |
| 10 | Gaziantep | 25.187 | 1.435.734 | 578 | 24.371 | 2,2 | 1,7 | 357 | 17.863 | 935 | 42.234 |
| 11 | Kayseri | 17.656 | 711.533 | 305 | 13.082 | 1,7 | 1,8 | 226 | 14.244 | 531 | 27.326 |
| 12 | Denizli | 17.622 | 773.050 | 220 | 10.910 | 1,2 | 1,4 | 492 | 14.186 | 712 | 25.096 |
| 13 | Tekirdağ | 16.919 | 552.807 | 333 | 10.835 | 1,9 | 1,9 | 82 | 14.052 | 415 | 24.887 |
| 38 | Edirne | 5.678 | 132.682 | 76 | 2.667 | 1,3 | 2,0 | 367 | 4.823 | 443 | 7.490 |
| 42 | Kırklareli | 5.037 | 112.083 | 78 | 1.686 | 1,5 | 1,5 | 216 | 2.034 | 294 | 3.720 |
| Toplam | | 1.288.999 | 61.543.084 | 24.773 | 1.308.035 | 1,9 | 2,1 | 55.174 | 1.000.460 | 79.947 | 2.308.495 |

Kaynak: TBB Risk Merkezi

6.3. KREDİLER, Nisan 2018

Tablo 17: Nakdi Krediler, Nisan 2018

| Sıra | İller | Kamu Bankaları | Özel Bankalar | Genel Toplam |
|------|-------------------|------------------|-------------------|-------------------|
| | Toplam | 740.236.943 | 1.484.215.797 | 2.224.452.740 |
| 1 | İstanbul | 214.658.077 | 764.511.633 | 979.169.710 |
| 2 | Ankara | 123.050.319 | 185.445.040 | 308.495.359 |
| 3 | İzmir | 41.530.692 | 72.012.951 | 113.543.643 |
| 4 | Antalya | 36.670.844 | 42.650.093 | 79.320.937 |
| 5 | Bursa | 22.039.911 | 40.740.819 | 62.780.730 |
| 6 | Gaziantep | 16.117.272 | 31.380.297 | 47.497.569 |
| 7 | Konya | 21.105.414 | 20.959.484 | 42.064.898 |
| 8 | Kocaeli | 14.365.207 | 26.920.689 | 41.285.896 |
| 9 | Adana | 15.779.302 | 23.376.889 | 39.156.190 |
| 10 | Denizli | 11.810.185 | 23.773.539 | 35.583.724 |
| 11 | Mersin | 10.326.980 | 17.004.545 | 27.331.525 |
| 12 | Kayseri | 9.239.801 | 14.042.398 | 23.282.199 |
| 13 | Hatay | 9.472.845 | 11.794.110 | 21.266.955 |
| 14 | Manisa | 8.835.283 | 11.274.152 | 20.109.435 |
| 15 | Muğla | 6.339.340 | 12.616.547 | 18.955.887 |
| 16 | Tekirdağ | 7.146.418 | 11.076.923 | 18.223.342 |
| 34 | Edirne | 3.058.956 | 3.270.903 | 6.329.859 |
| 38 | Kırklareli | 2.550.211 | 2.792.985 | 5.343.196 |

Kaynak: TBB Risk Merkezi

Tablo 18: Kredilerin Sektörel Dağılımı, 1. Çeyrek 2018 (BİN TL)

| Sıra | Şehir | Gıda Meşrubat ve Tütün | İnşaat | Metal ve İşlenmiş Maden | Finansal Kuruluşlar | Tekstil ve Tekstil Ürünleri | Toptan Ticaret ve Komisyonculuk | Turizm | Ziraat ve Balıkçılık | Enerji | Denizcilik | Toplam |
|---------|------------|------------------------|-------------|-------------------------|---------------------|-----------------------------|---------------------------------|------------|----------------------|-------------|------------|---------------|
| Türkiye | | 60.354.958 | 191.494.792 | 66.085.518 | 57.791.789 | 70.922.533 | 192.230.591 | 67.833.033 | 92.146.601 | 162.262.825 | 18.448.895 | 1.476.290.163 |
| 1 | İSTANBUL | 19.153.066 | 94.810.835 | 30.860.867 | 51.875.548 | 29.330.892 | 86.732.359 | 25.797.140 | 3.547.363 | 58.024.833 | 9.093.991 | 633.646.208 |
| 2 | ANKARA | 4.561.522 | 50.790.381 | 3.813.242 | 680.095 | 513.764 | 18.272.470 | 5.046.937 | 8.316.960 | 56.310.936 | 2.375.328 | 246.448.182 |
| 3 | İZMİR | 4.943.542 | 5.499.297 | 3.541.028 | 294.281 | 2.100.379 | 10.627.720 | 1.062.918 | 5.712.604 | 4.004.755 | 2.168.563 | 53.021.808 |
| 4 | ANTALYA | 779.667 | 3.167.291 | 535.812 | 81.799 | 178.525 | 6.794.762 | 23.197.623 | 3.789.344 | 1.140.189 | 110.193 | 45.460.729 |
| 5 | GAZİANTEP | 3.122.610 | 2.025.843 | 379.921 | 243.256 | 15.594.126 | 5.515.216 | 169.038 | 2.110.345 | 2.711.727 | 1.389 | 42.806.919 |
| 6 | BURSA | 1.784.781 | 3.054.576 | 2.244.719 | 116.207 | 6.437.575 | 5.323.721 | 788.849 | 2.673.895 | 2.194.870 | 192.674 | 33.907.874 |
| 7 | DENİZLİ | 735.290 | 742.902 | 1.732.137 | 135.103 | 3.794.622 | 1.788.096 | 177.678 | 1.684.422 | 12.392.600 | 67 | 29.759.280 |
| 8 | KOCAELİ | 634.050 | 3.358.038 | 4.335.800 | 178.337 | 507.902 | 4.390.697 | 461.670 | 596.581 | 2.131.269 | 814.470 | 29.707.282 |
| 9 | KONYA | 6.253.056 | 1.517.493 | 1.161.471 | 44.343 | 134.398 | 3.979.769 | 228.756 | 4.917.594 | 4.536.464 | 2.585 | 28.416.322 |
| 10 | ADANA | 1.321.711 | 1.880.604 | 725.286 | 35.444 | 2.260.181 | 4.391.086 | 305.000 | 4.230.475 | 2.665.211 | 61.765 | 23.591.157 |
| 21 | TEKİRDAĞ | 184.782 | 1.096.419 | 429.875 | 14.762 | 772.437 | 1.392.197 | 172.954 | 1.547.623 | 313.022 | 621 | 7.162.736 |
| 34 | EDİRNE | 671.998 | 228.165 | 20.002 | 3.371 | 5.752 | 431.119 | 132.078 | 1.297.228 | 18.307 | 36 | 3.145.895 |
| 42 | KIRKLARELİ | 244.418 | 189.995 | 32.257 | 3.504 | 37.103 | 379.140 | 68.918 | 944.283 | 363.614 | 5 | 2.568.129 |

Kaynak: FİNTÜRK

Tablo 19: Takipteki Kredilerin Sektörel Dağılımı, 1. Çeyrek 2018 (BİN TL)

| Sıra | Şehir | Gıda Meşrubat ve Tütün | İnşaat | Metal ve İşlenmiş Maden | Finansal Kuruluşlar | Tekstil ve Tekstil Ürünleri | Toptan Ticaret ve Komisyonculuk | Turizm | Ziraat ve Balıkçılık | Enerji | Denizcilik | Kredi Kartları | Toplam |
|---------|------------|------------------------|-----------|-------------------------|---------------------|-----------------------------|---------------------------------|-----------|----------------------|-----------|------------|----------------|---------------|
| Türkiye | | 2.171.334 | 6.074.191 | 2.114.291 | 264.034 | 2.316.271 | 9.076.891 | 2.038.801 | 2.745.276 | 1.193.006 | 1.290.925 | 7.296.260 | 1.476.290.163 |
| 1 | İSTANBUL | 735.600 | 1.857.457 | 778.236 | 124.165 | 1.081.604 | 3.137.096 | 1.073.730 | 411.308 | 377.509 | 1.062.103 | 1.788.482 | 633.646.208 |
| 2 | ANKARA | 97.304 | 2.154.286 | 154.667 | 4.480 | 40.036 | 601.906 | 154.770 | 120.798 | 398.111 | 14.056 | 687.005 | 246.448.182 |
| 3 | YURT DIŞI | 7.789 | 13.234 | 79.951 | 40.929 | 1.190 | 45.111 | 35.854 | 2.591 | 24.031 | 202.177 | 12.290 | 60.992.939 |
| 4 | İZMİR | 126.373 | 208.781 | 58.251 | 1.019 | 99.187 | 550.378 | 111.229 | 100.975 | 10.204 | 2.937 | 482.702 | 53.021.808 |
| 5 | ANTALYA | 39.524 | 140.986 | 5.756 | 495 | 37.595 | 402.115 | 234.250 | 101.921 | 10.377 | 2.700 | 310.794 | 45.460.729 |
| 6 | GAZİANTEP | 67.543 | 115.971 | 13.516 | 18.536 | 287.311 | 397.246 | 24.580 | 53.110 | 75.692 | 0 | 214.988 | 42.806.919 |
| 7 | BURSA | 39.693 | 99.109 | 23.353 | 59.956 | 116.233 | 274.753 | 13.460 | 71.749 | 5.533 | 135 | 223.646 | 33.907.874 |
| 8 | DENİZLİ | 16.776 | 47.511 | 16.536 | 157 | 192.958 | 83.902 | 11.989 | 41.160 | 2.798 | 2 | 71.939 | 29.759.280 |
| 9 | KOCAELİ | 21.826 | 171.000 | 241.097 | 435 | 5.169 | 164.254 | 5.988 | 21.118 | 20.040 | 181 | 136.760 | 29.707.282 |
| 10 | KONYA | 89.905 | 41.974 | 46.910 | 572 | 7.301 | 224.050 | 6.834 | 79.536 | 14.306 | 10 | 201.052 | 28.416.322 |
| 22 | TEKİRDAĞ | 11.958 | 24.506 | 5.185 | 366 | 67.359 | 51.215 | 18.915 | 22.123 | 4.544 | 168 | 61.874 | 7.162.736 |
| 35 | EDİRNE | 15.085 | 7.655 | 587 | 200 | 988 | 20.311 | 3.062 | 25.138 | 599 | 0 | 30.575 | 3.145.895 |
| 43 | KIRKLARELİ | 23.225 | 8.473 | 1.912 | 7 | 2.039 | 20.948 | 2.229 | 58.131 | 309 | 0 | 23.265 | 2.568.129 |

Kaynak: FİNTÜRK

Tablo 20: Bankaların Takibe Aldığı Ticari Kredilerin Durumu, 1. Çeyrek 2018 (BİN TL)

| Sıra | Şehir | Toplam Nakdi Krediler | Nakdi Krediler | Takipteki Alacaklar | Gayri Nakdi Krediler |
|------|-----------------|-----------------------|-------------------|---------------------|----------------------|
| 1 | İSTANBUL | 897.729.531 | 875.854.517 | 21.875.014 | 312.522.173 |
| 2 | ANKARA | 284.574.686 | 275.857.768 | 8.716.918 | 148.034.336 |
| 3 | İZMİR | 114.631.306 | 111.118.057 | 3.513.249 | 21.780.908 |
| 4 | ANTALYA | 79.544.461 | 77.138.174 | 2.406.287 | 9.157.245 |
| 5 | BURSA | 73.248.875 | 71.575.330 | 1.673.545 | 14.377.107 |
| 6 | GAZİANTEP | 54.700.458 | 52.791.877 | 1.908.581 | 12.844.899 |
| 7 | KOCAELİ | 49.321.554 | 47.849.013 | 1.472.541 | 18.150.583 |
| 8 | KONYA | 44.173.580 | 42.914.363 | 1.259.217 | 7.641.093 |
| 9 | ADANA | 43.639.610 | 41.558.686 | 2.080.924 | 7.438.183 |
| 10 | DENİZLİ | 38.364.924 | 37.635.914 | 729.010 | 7.525.898 |
| 11 | YURT DIŞI | 34.977.673 | 34.189.952 | 787.721 | 57.032.780 |
| 12 | MERSİN | 29.717.052 | 28.472.639 | 1.244.413 | 4.059.255 |
| 13 | HATAY | 27.269.563 | 25.918.820 | 1.350.743 | 6.748.282 |
| 14 | KAYSERİ | 24.967.878 | 24.166.540 | 801.338 | 3.936.494 |
| 15 | MANİSA | 23.837.021 | 23.116.739 | 720.282 | 3.608.203 |
| 16 | MUĞLA | 22.146.912 | 21.552.590 | 594.322 | 1.948.124 |
| 17 | BALIKESİR | 19.575.349 | 19.024.677 | 550.672 | 2.167.055 |
| 18 | AYDIN | 19.272.556 | 18.597.521 | 675.035 | 1.391.931 |
| 19 | TEKİRDAĞ | 19.137.078 | 18.609.718 | 527.360 | 2.054.784 |
| 37 | EDİRNE | 6.690.099 | 6.501.889 | 188.210 | 399.060 |
| 38 | KIRKLARELİ | 6.301.186 | 6.060.114 | 241.072 | 335.222 |

Kaynak: FİNTÜRK

6.4. FİNANSAL YATIRIM ARAÇLARININ REEL GETİRİ ORANLARI, MAYIS 2018

Aylık en yüksek reel getiri Amerikan Doları'nda oldu

En yüksek aylık reel getiri, yurt içi üretici fiyat endeksi (Yİ-ÜFE) ile indirildiğinde %5,26, tüketici fiyat endeksi (TÜFE) ile indirildiğinde ise %7,51 oranlarıyla Amerikan Doları'nda gerçekleşti.

Yİ-ÜFE ile indirildiğinde; yatırım araçlarından külçe altın %2,86 ve Euro %1,24 oranında yatırımcısına kazandırırken; mevduat faizi (brüt) %2,70, devlet iç borçlanma senetleri (DİBS) %6,59 ve BIST 100 endeksi %10,90 oranında yatırımcısına kaybettirdi. TÜFE ile indirildiğinde ise külçe altın %5,06 ve Euro %3,40 oranında yatırımcısına kazandırırken; mevduat faizi (brüt) %0,62, DİBS %4,60 ve BIST 100 endeksi %8,99 oranında yatırımcısına kaybettirdi.

Amerikan Doları üç aylık değerlendirmede; Yİ-ÜFE ile indirildiğinde %8,48, TÜFE ile indirildiğinde ise %12,20 oranında yatırımcısına en yüksek reel getiri sağlayan yatırım aracı olurken; BIST 100 endeksi, Yİ-ÜFE ile indirildiğinde %18,46, TÜFE ile indirildiğinde ise %15,67 oranında yatırımcısına en çok kaybettiren yatırım aracı oldu.

Altı aylık değerlendirmeye göre külçe altın; Yİ-ÜFE ile indirildiğinde %2,13, TÜFE ile indirildiğinde ise %8,36 oranında yatırımcısına en yüksek kazancı sağladı. Aynı dönemde BIST 100 endeksi, Yİ-ÜFE ile indirildiğinde %16,39, TÜFE ile indirildiğinde ise %11,29 oranında yatırımcısına en çok kaybettiren yatırım aracı oldu.

Yıllık değerlendirmede en yüksek reel getiri Euro'da gerçekleşti

Finansal yatırım araçları yıllık olarak değerlendirildiğinde Euro; Yİ-ÜFE ile indirildiğinde %10,78, TÜFE ile indirildiğinde ise %18,69 oranında yatırımcısına en fazla reel getiri sağladı. Diğer taraftan, DİBS Yİ-ÜFE ile indirildiğinde %16,79, TÜFE ile indirildiğinde ise %10,84 oranlarıyla yatırımcısına en çok kaybettiren yatırım aracı oldu.

Tablo 21: Finansal Yatırım Araçlarının Nominal Ve Reel Getirileri (%), Mayıs 2018

| Yatırım araçları | Dönem | | | | | | | | | | | | | | |
|-------------------------------|----------------|-------------|-------|----------------|-------------|--------|----------------|-------------|--------|----------------|-------------|--------|-----------------|-------------|-------|
| | Aylık | | | 3 Aylık | | | 6 Aylık | | | Yıllık | | | Yıllık ortalama | | |
| | Nominal getiri | Reel getiri | | Nominal getiri | Reel getiri | | Nominal getiri | Reel getiri | | Nominal getiri | Reel getiri | | Nominal getiri | Reel getiri | |
| | Yİ-ÜFE | TÜFE | | Yİ-ÜFE | TÜFE | | Yİ-ÜFE | TÜFE | | Yİ-ÜFE | TÜFE | | Yİ-ÜFE | TÜFE | |
| Mevduat faizi (brüt) | 0,99 | -2,70 | -0,62 | 3,15 | -4,61 | -1,34 | 6,07 | -6,68 | -0,98 | 10,98 | -7,64 | -1,04 | 11,58 | -3,64 | 0,43 |
| BIST 100 endeksi | -7,52 | -10,90 | -8,99 | -11,83 | -18,46 | -15,67 | -4,97 | -16,39 | -11,29 | 6,89 | -11,04 | -4,69 | 32,57 | 14,48 | 19,32 |
| Amerikan doları | 9,25 | 5,26 | 7,51 | 17,30 | 8,48 | 12,20 | 14,09 | 0,38 | 6,51 | 24,40 | 3,53 | 10,92 | 13,64 | -1,87 | 2,29 |
| Euro | 5,08 | 1,24 | 3,40 | 12,13 | 3,70 | 7,25 | 14,82 | 1,02 | 7,19 | 33,11 | 10,78 | 18,69 | 24,37 | 7,40 | 11,94 |
| Külçe altın | 6,76 | 2,86 | 5,06 | 14,86 | 6,22 | 9,86 | 16,08 | 2,13 | 8,36 | 30,22 | 8,37 | 16,11 | 17,48 | 1,45 | 5,74 |
| Devlet iç borçlanma senetleri | -3,05 | -6,59 | -4,60 | -4,04 | -11,25 | -8,22 | 0,53 | -11,55 | -6,15 | -0,01 | -16,79 | -10,84 | 5,61 | -8,80 | -4,94 |

Kaynak: TÜİK

Tablo 22: Yİ-ÜFE Ve TÜFE (2003=100) Değişim Oranları (%), Mayıs 2018

| | Aylık | 3 Aylık | 6 Aylık | Yıllık | Yıllık ortalama |
|--------|-------|---------|---------|--------|-----------------|
| Yİ-ÜFE | 3,79 | 8,13 | 13,66 | 20,16 | 15,80 |
| TÜFE | 1,62 | 4,55 | 7,12 | 12,15 | 11,10 |

Kaynak: TÜİK

7. KURULAN VE KAPANAN ŞİRKET İSTATİSTİKLERİ

7.1. TÜRKİYE ODALAR VE BORSALAR BİRLİĞİ KURULAN VE KAPANAN ŞİRKET BİLGİLERİ, MAYIS 2018

2018 Mayıs ayında kurulan şirket sayısında bir önceki aya göre %3,15 azalış oldu.

- Bir önceki aya göre kurulan şirket sayısında %3,15 kurulan gerçek kişi ticari işletme sayısında %8,50 azalış olup kurulan kooperatif sayısı değişmemiştir.
- Bir önceki aya göre kapanan şirket sayısında %1,90 kapanan kooperatif sayısında %40,00 oranında artış olup kapanan gerçek kişi ticari işletme sayısında %11,79 azalış olmuştur.

Kurulan şirket sayısında geçen yılın aynı ayına göre %33,00 artış oldu.

- 2018 yılı Mayıs ayında, 2017 yılı Mayıs ayına göre kurulan şirket sayısında %33,00 kurulan kooperatif sayısında %16,30 oranında artış olup kurulan gerçek kişi ticari işletme sayısında %11,56 oranında azalış olmuştur.
- 2018 yılı Mayıs ayında, kapanan şirket sayısı 2017 yılının aynı ayına göre %25,63 kapanan gerçek kişi ticari işletme sayısı %21,40 kapanan kooperatif sayısında %8,70 oranında azalış olmuştur.

2018 yılı ilk beş ayında kurulan şirket sayısı, 2017 yılının aynı dönemine göre %34,26 oranında arttı.

- 2018 yılının ilk 5 aylık döneminde, 2017 yılının aynı dönemine göre kurulan şirket sayısı %34,26 kurulan kooperatif sayısında %27,32 oranında artış olup, kurulan gerçek kişi ticari işletme sayısında %15,69 oranında azalış olmuştur. Aynı dönem içinde kapanan şirket sayısı %3,09 kapanan gerçek kişi ticari işletme sayısında %1,71 kapanan kooperatif sayısında %9,23 oranında azalış gözlenmiştir.

Tablo 23: Kurulan ve Kapanan Şirketlerin Genel Görünümü

| İLAN TÜRÜ | ŞİRKET TÜRÜ | MAYIS 2018 | NİSAN 2018 | Bir Önceki Aya Göre Değişim (%) | MAYIS 2017 | Bir Önceki Yılın Aynı Ayına Göre Değişim (%) | OCAK- MAYIS (5 Aylık) | | |
|-----------|-------------------|------------|------------|---------------------------------|------------|--|-----------------------|--------|-------------|
| | | | | | | | 2017 | 2018 | Değişim (%) |
| Kurulan* | Şirket | 8.190 | 8.456 | -3,15 | 6.158 | 33,00 | 30.347 | 40.744 | 34,26 |
| | Kooperatif | 107 | 107 | 0,00 | 92 | 16,30 | 388 | 494 | 27,32 |
| | Ger.Kişi Tic.İşl. | 3.564 | 3.895 | -8,50 | 4.030 | -11,56 | 22.321 | 18.818 | -15,69 |
| Tasfiye | Şirket | 945 | 909 | 3,96 | 713 | 32,54 | 4.421 | 5.223 | 18,14 |
| | Kooperatif | 86 | 60 | 43,33 | 76 | 13,16 | 294 | 288 | -2,04 |
| Kapanan** | Şirket | 589 | 578 | 1,90 | 792 | -25,63 | 4.882 | 4.731 | -3,09 |
| | Kooperatif | 63 | 45 | 40,00 | 69 | -8,70 | 466 | 423 | -9,23 |
| | Ger.Kişi Tic.İşl. | 988 | 1.120 | -11,79 | 1.257 | -21,40 | 8.293 | 8.151 | -1,71 |

Kaynak: TOBB

2018 yılı Mayıs ayında Tunceli'de şirket kuruluşu gerçekleşmemiştir.

- 2018 yılı Mayıs ayında kurulan toplam 8.297 şirket ve kooperatifin %85,52'i limited şirket, %13,16'sı anonim şirket, %1,29'u ise kooperatiftir. Şirket ve kooperatiflerin %39,55'i İstanbul, %9,45'i Ankara, %5,46'sı İzmir'de kurulmuştur.
- Bu ay Tunceli'de şirket kuruluşu gerçekleşmemiştir.

2018 Mayıs ayında kurulan şirketlerin sermayelerinin toplamı, bir önceki aya göre %17,32 oranında arttı.

- 2018 yılı ilk beş ayında toplam 41.238 şirket ve kooperatif kurulmuştur. Bu dönemde kurulan toplam 34.602 limited şirket, toplam sermayenin %63,49'unu, 6.135 anonim şirket ise %34,38'ini oluşturmaktadır. Mayıs ayında kurulan şirketlerin sermayelerinin toplamı, Nisan ayına göre %17,32 oranında artmıştır.

2018 Mayıs ayında şirket ve kooperatiflerin 2.774'ü ticaret, 1.237'si inşaat ve 1.049'u imalat sektöründe kurulmuştur. 1.202 gerçek kişi ticari işletmesi ise ticaret sektöründe kuruldu.

- 2018 Mayıs ayında şirket ve kooperatiflerin 2.774'ü ticaret, 1.237'si inşaat ve 1.049'u imalat sektöründe kurulmuştur.
- 2018 Mayıs ayında kurulan gerçek kişi ticari işletmelerinin; 1.202'si toptan ve perakende ticaret motorlu taşıtların ve motosikletlerin onarımı, 791'i inşaat, 438'i Ulaştırma ve Depolama sektöründedir.
- Bu ay kapanan şirket ve kooperatiflerin; 215'i toptan ve perakende ticaret, motorlu taşıtların ve motosikletlerin onarımı, 115'i inşaat, 60'i imalat sektöründedir.
- Bu ay kapanan gerçek kişi ticari işletmelerinin 452'si toptan ve perakende ticaret, motorlu taşıtların ve motosikletlerin onarımı, 160'ı inşaat, 75'i imalat sektöründedir.

2018 Mayıs ayında kurulan 107 Kooperatifin 42'si Konut Yapı Kooperatifidir.

- 2018 Mayıs ayında kurulan 107 Kooperatifin 42'si Konut Yapı Kooperatifi, 17'si Tarımsal Kalkınma Kooperatifi ve 14'ü Toplu İşyeri Yapı Kooperatifi olarak kurulmuştur.
- 2018 yılında kurulan 494 kooperatifin 202'si Konut Yapı Kooperatifi, 72'si Tarımsal Kalkınma Kooperatifi, 51'i Motorlu Taşıyıcılar Kooperatifi olarak kurulmuştur.

2018 yılı Mayıs ayında 1.278 adet yabancı ortak sermayeli şirket kuruldu.

- 2018 yılı Mayıs ayında kurulan 1.278 yabancı ortak sermayeli şirketin 689'u Türkiye, 162'si Suriye, 140'ı Suudi Arabistan ortaklı olarak kurulmuştur.
- Kurulan 1.278 yabancı ortak sermayeli şirketin 104'ü anonim, 1174'ü limited şirkettir. Bu şirketlerin 688'i Belirli bir mala tahsis edilmemiş mağazalardaki toptan ticaret, 370'i İkamet amaçlı olan veya ikamet amaçlı olmayan binaların inşaatı, 321'i Gayrimenkul acenteleri sektöründe kurulmuştur.
- Kurulan yabancı ortak sermayeli şirketlerin toplam sermayelerinin % 78,45'ini yabancı sermayeli ortak payını oluşturmaktadır.

Tablo 24: Kurulan ve Kapanan Şirketlerin İllere Göre Durumu

| SIRA | İL ADI | 2018 MAYIS (BİR AYLIK) | | | | | | | | | | |
|------|-----------------|------------------------|------------|------------------------|---------------|------------|-----------|--------------|------------|-----------|------------------------|--------------|
| | | KURULAN | | | | TASFİYE | | | KAPANAN | | | |
| | | ŞİRKET | KOOP. | GER. KİŞİ TİC. İŞL. | TOPLAM | ŞİRKET | KOOP. | TOPLAM | ŞİRKET | KOOP. | GER. KİŞİ TİC. İŞL. | TOPLAM |
| 1 | İSTANBUL | 3269 | 5 | 1504 | 4778 | 416 | 8 | 424 | 279 | 6 | 327 | 612 |
| 2 | ANKARA | 766 | 18 | 172 | 956 | 137 | 11 | 148 | 53 | 10 | 106 | 169 |
| 3 | İZMİR | 442 | 11 | 194 | 647 | 52 | 5 | 57 | 31 | 1 | 44 | 76 |
| 4 | ANTALYA | 441 | 1 | 102 | 544 | 19 | 8 | 27 | 19 | 2 | 47 | 68 |
| 5 | BURSA | 315 | 3 | 97 | 415 | 31 | 4 | 35 | 19 | 5 | 21 | 45 |
| 6 | GAZİANTEP | 267 | 0 | 89 | 356 | 16 | 0 | 16 | 6 | 2 | 10 | 18 |
| 7 | MERSİN | 218 | 0 | 64 | 282 | 9 | 1 | 10 | 13 | 0 | 9 | 22 |
| 8 | KONYA | 187 | 9 | 75 | 271 | 20 | 2 | 22 | 13 | 3 | 20 | 36 |
| 9 | KOCAELİ | 149 | 0 | 64 | 213 | 27 | 1 | 28 | 11 | 1 | 6 | 18 |
| 10 | ADANA | 150 | 0 | 48 | 198 | 19 | 0 | 19 | 13 | 0 | 13 | 26 |
| 11 | MUĞLA | 99 | 4 | 67 | 170 | 10 | 1 | 11 | 16 | 0 | 17 | 33 |
| 12 | HATAY | 135 | 0 | 33 | 168 | 10 | 0 | 10 | 8 | 0 | 11 | 19 |
| 13 | Ş.URFA | 104 | 0 | 46 | 150 | 3 | 0 | 3 | 2 | 1 | 7 | 10 |
| 14 | DİYARBAKIR | 103 | 1 | 31 | 135 | 3 | 0 | 3 | 3 | 0 | 8 | 11 |
| 15 | TEKİRDAĞ | 67 | 0 | 63 | 130 | 4 | 0 | 4 | 2 | 1 | 23 | 26 |
| 38 | KIRKLARELİ | 22 | 0 | 19 | 41 | 2 | 1 | 3 | 2 | 0 | 7 | 9 |
| 60 | EDİRNE | 12 | 1 | 7 | 20 | 0 | 0 | 0 | 1 | 0 | 4 | 5 |
| | TOPLAM | 8.190 | 107 | 3.564 | 11.861 | 945 | 86 | 1.031 | 589 | 63 | 988 | 1.640 |

Kaynak: TOBB

7.2. ÇERKEZKÖY TİCARET VE SANAYİ ODASI KURULAN VE KAPANAN ŞİRKET BİLGİLERİ, MAYIS 2018

Tablo 26: Çerkezköy TSO'da Kurulan ve Kapanan Şirketlerin Genel Görünümü, Mayıs 2018

| İLAN TÜRÜ | ŞİRKET TÜRÜ | Mayıs 2018 | Nisan 2018 | Bir Önceki Aya Göre Değişim (%) | Mayıs 2017 | Bir Önceki Yılın Aynı Ayına Göre Değişim (%) | OCAK-MAYIS (5 Aylık) | | |
|-----------|-------------------|------------|------------|---------------------------------|------------|--|----------------------|------|-------------|
| | | | | | | | 2017 | 2018 | Değişim (%) |
| Kurulan* | Şirket | 34 | 32 | 6,3% | 22 | 54,5% | 147 | 162 | 10,2% |
| | Kooperatif | 1 | 0 | 0,0% | 0 | 0,0% | 1 | 1 | 0,0% |
| | Ger.Kişi Tic.İşl. | 8 | 6 | 33,3% | 13 | -38,5% | 72 | 49 | -31,9% |
| Tasfiye | Şirket | 1 | 4 | -75,0% | 0 | 0,0% | 0 | 18 | 0,0% |
| | Kooperatif | 0 | 0 | 0,0% | 0 | 0,0% | 1 | 0 | 0,0% |
| Kapanan** | Şirket | 6 | 10 | -40,0% | 5 | 20,0% | 24 | 29 | 20,8% |
| | Kooperatif | 1 | 0 | 0,0% | 0 | 0,0% | 0 | 1 | 0,0% |
| | Ger.Kişi Tic.İşl. | 2 | 3 | -33,3% | 1 | 100,0% | 34 | 17 | -50,0% |

2018 Mayıs ayında kurulan şirket sayısında bir önceki aya göre %6,3 'lük bir artış olmuştur.

Açılan şirket sayısında geçen yılın aynı ayına göre %54,5'lik bir artış oldu

2018 yılının ilk 5 ayında kurulan şirket sayısı, 2017 yılının aynı dönemine göre %10,2 arttı.

7.2.1. ÇERKEZKÖY TİCARET VE SANAYİ ODASI KURULAN İŞLET VERİLERİ, MAYIS 2018

Çerkezköy Ticaret ve Sanayi Odası'nda 2018 Mayıs ayında fabrika türünde 9 işletme, kooperatif olarak 1 işletme, ticari işletme olarak 26 firma, şahıs işletmesi bazında ise 8 firma toplamda ise 44 firma kurulmuştur.

Tablo 27: Türlerine göre kurulan işletmeler

| TÜR | SAYI |
|-----------------|-----------|
| FABRİKA | 9 |
| KOOPERATİF | 1 |
| TİCARİ İŞLETME | 26 |
| ŞAHIS İŞLETMESİ | 8 |
| TOPLAM | 44 |

Çerkezköy Ticaret ve Sanayi Odası'nda 2018 Mayıs ayında Çerkezköy bölgesinde 17 işletme, Karaağaç bölgesinde 1 işletme, Kapaklı bölgesinde 9 işletme, Kızılpınar bölgesinde 4, Veliköy bölgesinde 5, Saray bölgesinde 8 işletme ve toplam 44 işletme kurulmuştur.

Tablo 28: Bölgelerine göre kurulan işletmeler

| BÖLGE | SAYI |
|----------------|-----------|
| ÇERKEZKÖY | 17 |
| KARAĞAÇ | 1 |
| KAPAKLI | 9 |
| KIZILPINAR MAH | 4 |
| VELİKÖY MAH. | 5 |
| SARAY | 8 |
| TOPLAM | 44 |

Çerkezköy Ticaret ve Sanayi Odası'nda 2018 Mayıs ayında alüminyum imalat sektöründe 1, bakım onarım sektöründe 4, bilgi teknolojileri sektöründe 2, demir ürünleri imalat sektöründe 1, eğitim sektöründe 2, Elektrik malz. imalat sektöründe 3, emlak sektöründe 5, tütün imalatında 3, geri dönüşüm sektöründe 1, inşaat ve inşaat proje sektöründe 5 işletme olmak üzere toplam 44 işletme kuruluşu gerçekleştirilmiştir.

Tablo 29: Sektörlere göre kurulan işletmeler

| SEKTÖR | Sayı |
|-------------------------|-----------|
| ALÜMİNYUM İMALAT | 1 |
| BAKIM ONARIM | 4 |
| BİLGİ TEKNOLOJİLERİ | 2 |
| DEMİR ÜRÜNLERİ İMALATI | 1 |
| EĞİTİM | 2 |
| ELEKTİRİK MALZ. İMALATI | 3 |
| EMLAK | 5 |
| TÜTÜN İMALATI | 3 |
| GERİ DÖNÜŞÜM | 1 |
| İNŞAAT ve İNŞAAT PROJE | 5 |
| KAĞIT ÜRÜNLERİ İMALATI | 4 |
| KİMYA | 3 |
| TOPTAN/PERAKENDE SATIŞ | 2 |
| PLASTİK İMALATI | 1 |
| TEKSTİL | 2 |
| DANIŞMANLIK | 2 |
| YEMEK | 3 |
| TOPLAM | 44 |

8. ÇERKEZKÖY TSO DOLAŞIM BELGELERİ ANALİZİ

8.1. ÇERKEZKÖY TSO DOLAŞIM BELGELERİ ANALİZİ MAYIS 2018

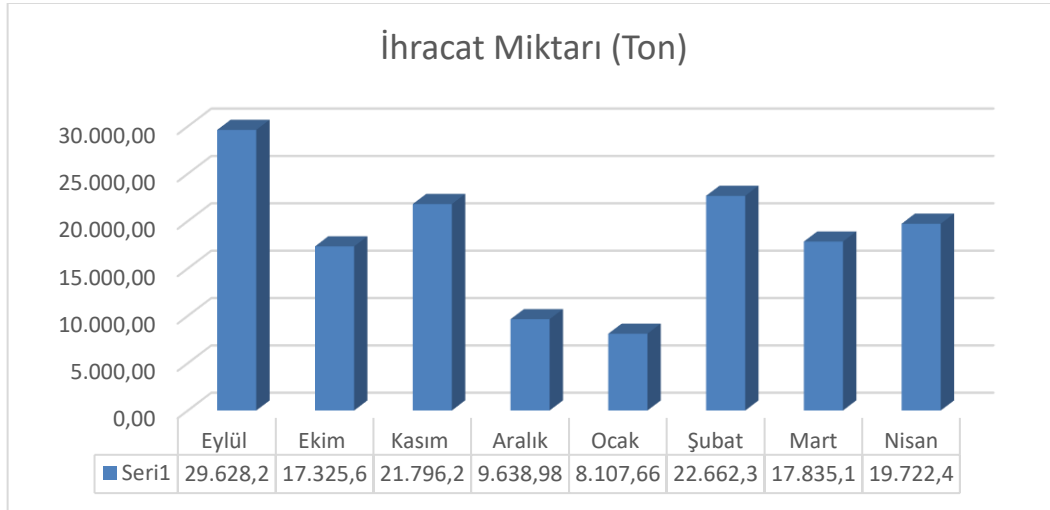
Çerkezköy Ticaret ve Sanayi Odası ihracat yapan üyeleri için aşağıdaki belgelerin satışını ve onayını gerçekleştirmektedir.

- A-TR
- EUR 1
- EUR MED
- FORM A
- MALEZYA MENŞE
- MENŞE
- MENŞE İSPAT

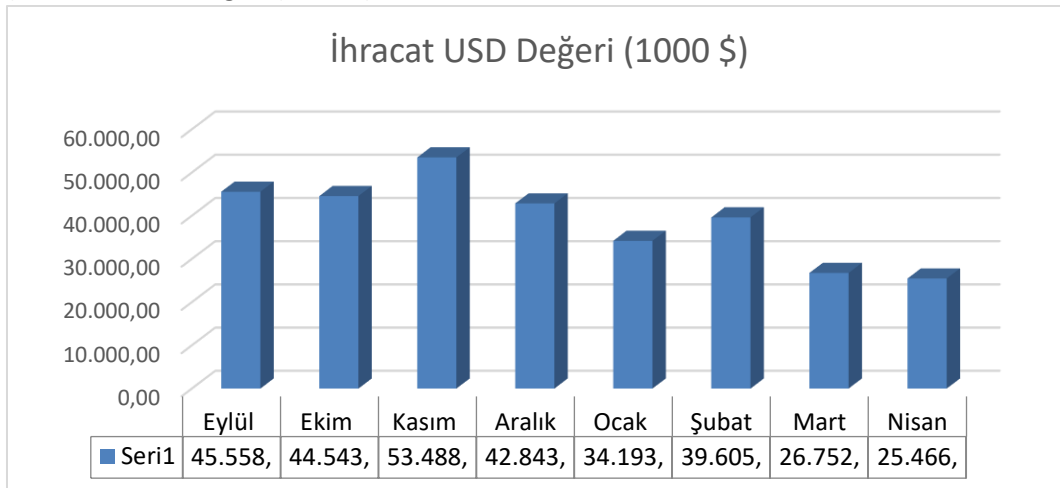
Not: Belgeler ile ilgili detaylı bilgiye http://www.cerkezkoytso.org.tr/content-1216-dis_ticaret.html linkinden ulaşabilirsiniz.

Onayı Çerkezköy TSO tarafından yapılan dolaşım belgeleri verilerine göre;

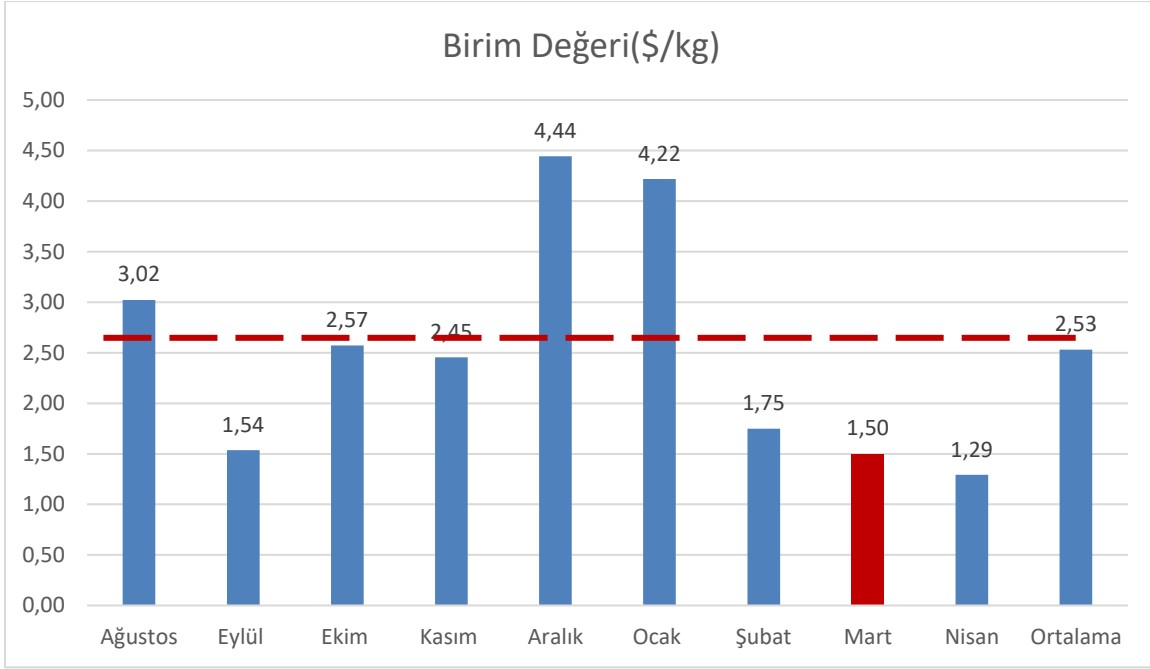
Şekil 6: İhracat Miktarı (TON)



Şekil 7: İhracat Değeri (1000 \$)

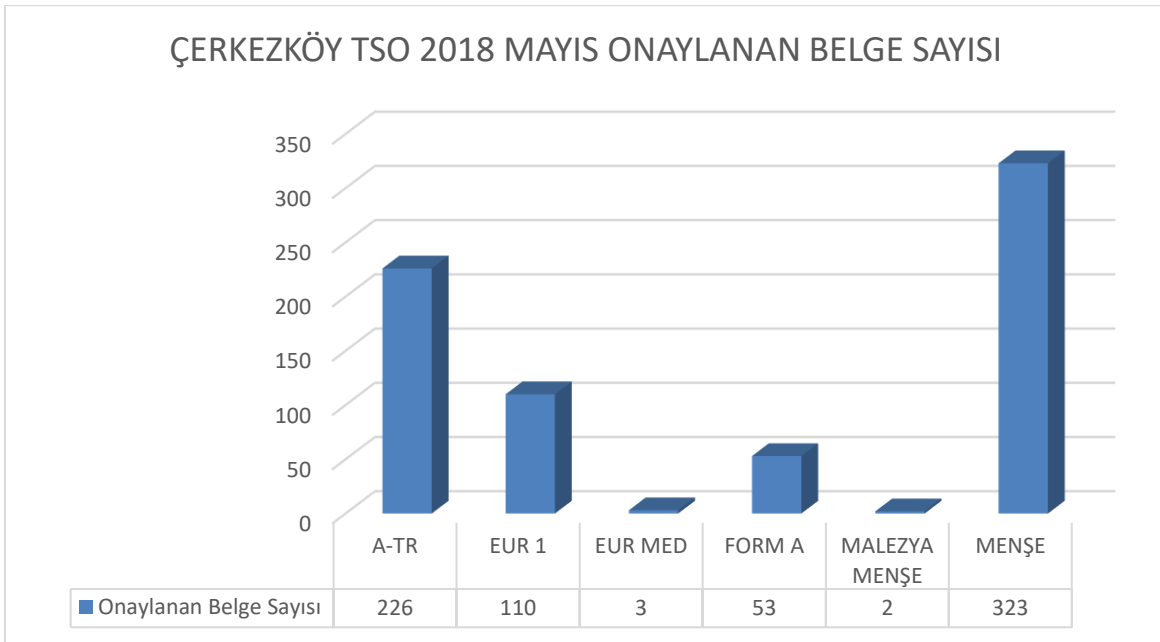


Şekil 8: İhracat Birim Performansı (\$/kg)- Mayıs 2018



Onaylanan dolaşım belgeleri incelendiğinde, Ağustos, Aralık ve Ocak aylarında ihracatı yapılan ürünlerin, kilogram birim fiyatı ortalamanın üzerinde olan ürünler olarak ihracatının yapıldığı görülmektedir.

Şekil 9: Onaylanan Dolaşım Belge Sayısı – Mayıs 2018



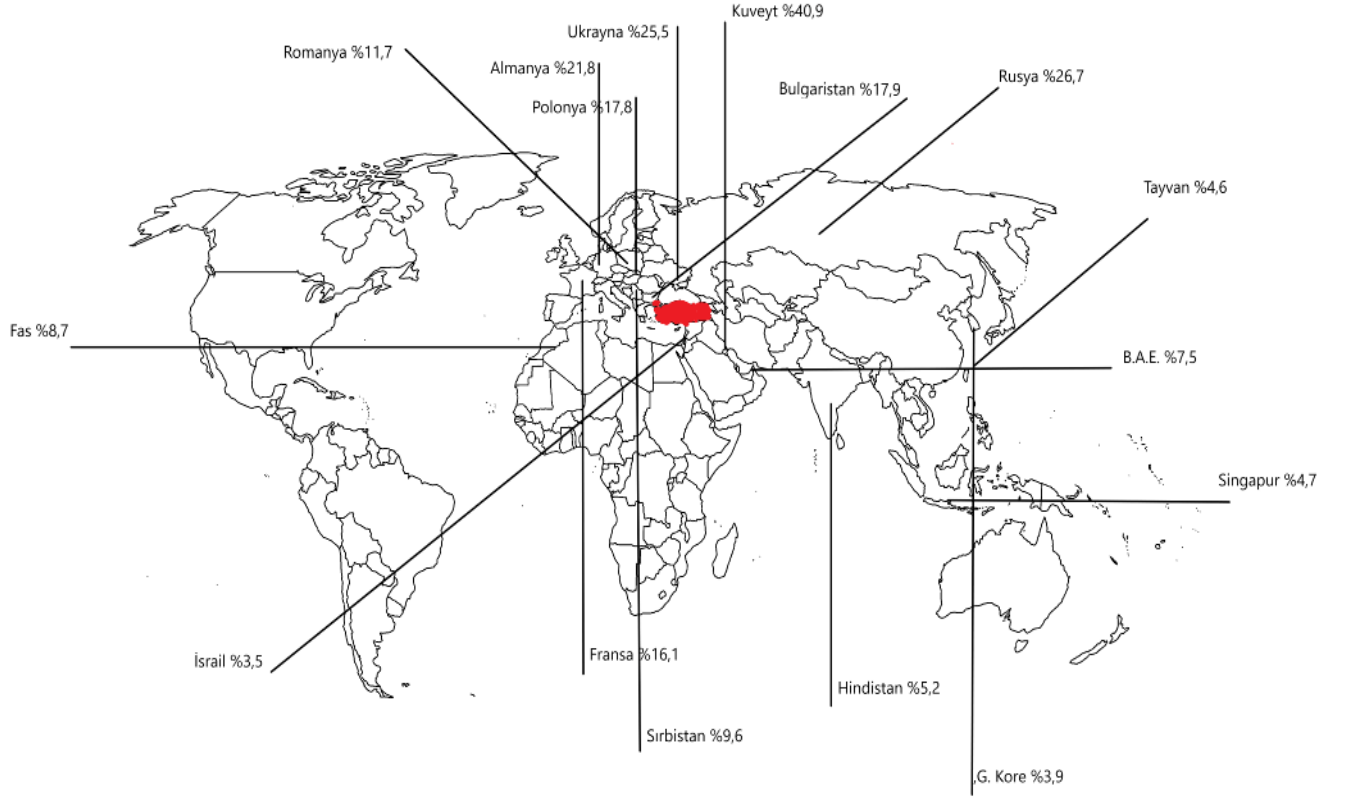
Nisan 2018’de Çerkezköy Ticaret ve Sanayi Odası tarafından onayı gerçekleştirilen toplam belge sayısı **717** adettir.

Onayı gerçekleştirilen belgelerden; **A-TR** sayısı **226** adet, **EUR 1** sayısı **110** adet, **EUR MED** sayısı **3** adet, **FORM A** sayısı **53** adet, **MALEZYA MENŞE** sayısı **2** adet, **MENŞE** sayısı **323** adettir.

Tablo 25: Mayıs 2018 Çerkezköy Ticaret ve Sanayi Odası'nın onaylamış olduğu dolaşım belgeleri ile ihracat gerçekleştirilen ülkeler

| SIRA NO: | ÜLKELER | MİKTAR (TON) | USD DEĞERİ (1000 \$) |
|----------------------|------------------------|--------------|----------------------|
| 1 | KUVEYT | 173,95 | 32.548,61 |
| 2 | RUSYA | 399,25 | 21.268,25 |
| 3 | UKRAYNA | 296,04 | 20.337,34 |
| 4 | ALMANYA | 223,79 | 17.355,28 |
| 5 | BULGARİSTAN | 1.068,58 | 14.295,59 |
| 6 | POLONYA | 367,82 | 14.167,61 |
| 7 | FRANSA | 0,07 | 12.862,36 |
| 8 | ROMANYA | 701,07 | 9.316,90 |
| 9 | SIRBİSTAN | 347,09 | 7.654,17 |
| 10 | FAS | 105,31 | 6.953,36 |
| 11 | B.A.E. | 107,37 | 5.949,18 |
| 12 | HİNDİSTAN | 28,70 | 4.107,63 |
| 13 | SİNGAPUR | 16,80 | 3.708,46 |
| 14 | TAYVAN | 16,80 | 3.679,95 |
| 15 | GÜNEY KORE | 17,00 | 3.073,24 |
| 16 | AVRUPA SERBEST BÖLGESİ | 57,84 | 3.060,39 |
| 17 | NİJERYA | 199,37 | 2.865,89 |
| 18 | İSRAİL | 69,49 | 2.786,93 |
| 19 | AZERBAYCAN | 33,42 | 2.539,93 |
| 20 | VİETNAM | 21,66 | 1.974,08 |
| 2018 Nisan İhracatı: | | 6.813,04 | 228.319,43 |

Şekil 11: İhracat Yapılan Ülkelerin Dağılım Oranları (\$) - Mayıs 2018



9. KULLANILAN VERİLERİN KAYNAKLARI

Ekonomik, Ticari, Sosyal ve Finansal verilerden oluşan çalışmada 'TÜİK', 'TOBB', 'BDDK', 'TBB', 'TCMB', 'İŞKUR', 'Ekonomi Bakanlığı', 'Bilim, Sanayi ve Teknoloji Bakanlığı', 'Gümrük ve Ticaret Bakanlığı', 'Kalkınma Bakanlığı', 'TİM', 'İMİB', 'FİNTÜRK', 'TÜSAYDER' 'ÇERKEZKÖY TSO' ve diğer resmi kaynakların yayınladıkları istatistik ve veriler kullanılmıştır. Hatalı veri ve yazım hatalarında ilgili kurumların yayınladıkları orijinal veriler geçerlidir.